



สรุปผลการดำเนินงาน

ประจำปีงบประมาณ พ.ศ. ๒๕๖๖ ไตรมาส ๒

(เดือนมกราคม พ.ศ. ๒๕๖๖ – เดือนมีนาคม พ.ศ. ๒๕๖๖)



ศูนย์วิทยาศาสตร์เพื่อการศึกษานครพนม

สำนักงานส่งเสริมการศึกษานอกระบบและการศึกษาตามอัธยาศัย

สำนักงานปลัดกระทรวงศึกษาธิการ

กระทรวงศึกษาธิการ

ความเป็นมา

ศูนย์วิทยาศาสตร์เพื่อการศึกษา นครพนม เรียกโดยย่อว่า ศว.นครพนม เป็นสถานศึกษาสังกัดสำนักงานส่งเสริมการศึกษานอกระบบและการศึกษาตามอัธยาศัย สำนักงานปลัดกระทรวงศึกษาธิการ จัดตั้งขึ้นเมื่อวันที่ ๙ สิงหาคม พ.ศ. ๒๕๕๖ โดยมีวัตถุประสงค์เพื่อให้บริการ “แหล่งเรียนรู้ แหล่งท่องเที่ยวเชิงวิทยาศาสตร์ประวัติศาสตร์” ส่งเสริม จัดกิจกรรมด้านวิทยาศาสตร์เทคโนโลยีและสิ่งแวดล้อม จัดแสดงโลกของปลาแม่น้ำโขง หอเฉลิมพระเกียรติพระราชวงศ์จักรี ค่ายวิทยาศาสตร์ เทคโนโลยีและสิ่งแวดล้อม ให้แก่กลุ่มเป้าหมาย นักเรียนในระบบโรงเรียน นักศึกษา กศน. ครูในระบบโรงเรียน ครู กศน. และประชาชนทั่วไป

มีบทบาทหน้าที่ในการให้บริการการเรียนรู้ด้านวิทยาศาสตร์เทคโนโลยีและสิ่งแวดล้อม โดยมีการจัดกิจกรรมการเรียนรู้ในหลากหลายรูปแบบ ดังนี้

๑. กิจกรรมการเรียนรู้ผ่านนิทรรศการ
๒. กิจกรรมค่ายวิทยาศาสตร์เทคโนโลยี และสิ่งแวดล้อม
๓. กิจกรรมการศึกษา
๔. กิจกรรมการเรียนรู้บริการวิชาการ
๕. พิพิธภัณฑสถานสัตว์น้ำ

ทั้งนี้ เพื่อเป็นการส่งเสริมการศึกษา การเรียนรู้ตลอดชีวิตและเป็นการขยายโอกาสทางการศึกษาให้กับนักเรียน นักศึกษา และประชาชนทั่วไปสามารถนำไปประยุกต์ใช้ในชีวิตประจำวันได้

สัญลักษณ์



ปรัชญา

“สร้างระบบคิด ปลุกจิตวิทยาศาสตร์”

วิสัยทัศน์

แหล่งเรียนรู้วิทยาศาสตร์และวัฒนธรรม ที่มีคุณภาพเพื่อปวงชน
(The High Quality Science and Culture Learning Resources for All)



๑. ส่งเสริมและพัฒนางานองค์กรให้เป็นแหล่งเรียนรู้ที่ได้มาตรฐานตามที่กำหนด
๒. จัดและส่งเสริมการเรียนรู้ด้านวิทยาศาสตร์และวัฒนธรรมให้ครอบคลุมทุกกลุ่มเป้าหมาย
๓. ส่งเสริมและพัฒนานวัตกรรมการเรียนรู้ด้านวิทยาศาสตร์และวัฒนธรรม
๔. พัฒนาบุคลากรในองค์กรให้มีความรู้ ทักษะ และสมรรถนะการจัดการเรียนรู้วิทยาศาสตร์และวัฒนธรรมอย่างต่อเนื่อง
๕. พัฒนาระบบการบริหารจัดการองค์กรให้มีคุณภาพ
๖. ประสานและขยายความร่วมมือกับภาคีเครือข่ายในการจัดการเรียนรู้ด้านวิทยาศาสตร์และวัฒนธรรมอย่างทั่วถึง



ศูนย์วิทยาศาสตร์เพื่อการศึกษา นครพนม เรียกโดยย่อว่า “ศว.นครพนม” มีบทบาทหน้าที่ดังต่อไปนี้

๑. จัดระบบและบริการการเรียนรู้ด้านวิทยาศาสตร์ เทคโนโลยีและสิ่งแวดล้อม ให้แก่นักเรียนนักศึกษาทั้งในและนอกระบบโรงเรียน และประชาชนในพื้นที่ที่รับผิดชอบ

๒. ศึกษา ค้นคว้า วิจัย และพัฒนารูปแบบกิจกรรม หลักสูตร สื่อ และกระบวนการเรียนรู้ด้านวิทยาศาสตร์ เทคโนโลยีและสิ่งแวดล้อม อาทิ ดาราศาสตร์ ธรรมชาติวิทยา เทคโนโลยีที่เหมาะสม

๓. เผยแพร่และบริการรูปแบบกิจกรรม หลักสูตร สื่อ กระบวนการจัดกิจกรรมการเรียนรู้ด้านวิทยาศาสตร์ เทคโนโลยีและสิ่งแวดล้อม

๔. พัฒนาครู อาจารย์ วิทยากร และบุคลากรทางการศึกษา ผู้รับผิดชอบการจัดกิจกรรมการเรียนรู้ทางด้านวิทยาศาสตร์ เทคโนโลยีและสิ่งแวดล้อม

๕. ส่งเสริม สนับสนุน และประสานงานร่วมกับภาคีเครือข่ายในการจัดกิจกรรมการเรียนรู้ทางด้านวิทยาศาสตร์ เทคโนโลยีและสิ่งแวดล้อม

๖. ปฏิบัติงานอื่นๆ ตามที่ได้รับมอบหมาย



๑. เป็นแหล่งเรียนรู้ตามที่กำหนดที่ได้รับการพัฒนาตามมาตรฐาน มีบรรยากาศและสิ่งแวดล้อมที่เอื้อต่อการให้บริการ
๒. ผู้เรียน/ผู้รับบริการได้รับความรู้ ด้านวิทยาศาสตร์และวัฒนธรรม
๓. ผู้เรียน/ผู้รับบริการมีทักษะกระบวนการทางวิทยาศาสตร์ มีสมรรถนะ และมีเจตคติเชิงวิทยาศาสตร์
๔. ผู้เรียน/ผู้รับบริการมีความพึงพอใจในการรับบริการ
๕. มีงานวิจัย หลักสูตร สื่อ นิทรรศการ การให้บริการและการจัดกิจกรรม การเรียนรู้ที่หลากหลายและมีคุณภาพ
๖. เผยแพร่ผลงานวิจัย หลักสูตร สื่อ นิทรรศการ และกระบวนการ จัดกิจกรรมการเรียนรู้ด้านวิทยาศาสตร์และวัฒนธรรม
๗. บุคลากรมีความรู้ทักษะ และสมรรถนะในการจัดการเรียนรู้ ด้านวิทยาศาสตร์และวัฒนธรรมอย่างมีประสิทธิภาพ
๘. มีระบบการบริหารจัดการที่มีประสิทธิภาพและเป็นที่ยอมรับ
๙. มีภาคีเครือข่ายร่วมจัดการเรียนรู้ด้านวิทยาศาสตร์และวัฒนธรรม

ลักษณะที่ตั้งอาณาเขต

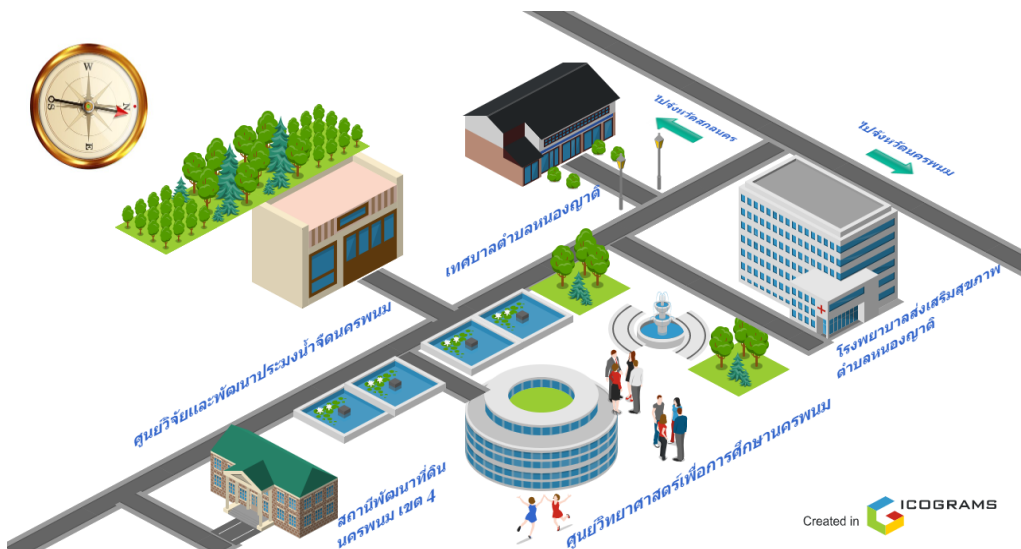
ศูนย์วิทยาศาสตร์เพื่อการศึกษานครพนม มีพื้นที่ในบริเวณที่ราชพัสดุของหนองญาติ บนเนื้อที่ ประมาณ ๑๖๙ ไร่

ทิศเหนือ ติดกับ โรงพยาบาลส่งเสริมสุขภาพตำบลหนองญาติ

ทิศตะวันตก ติดกับ ศูนย์วิจัยและพัฒนาประมงน้ำจืดนครพนมและเทศบาลตำบลหนองญาติ

ทิศตะวันออก ติดกับ อ่างกักเก็บน้ำหนองญาติ

ทิศใต้ ติดกับ สถานีพัฒนาที่ดินนครพนม เขต ๔



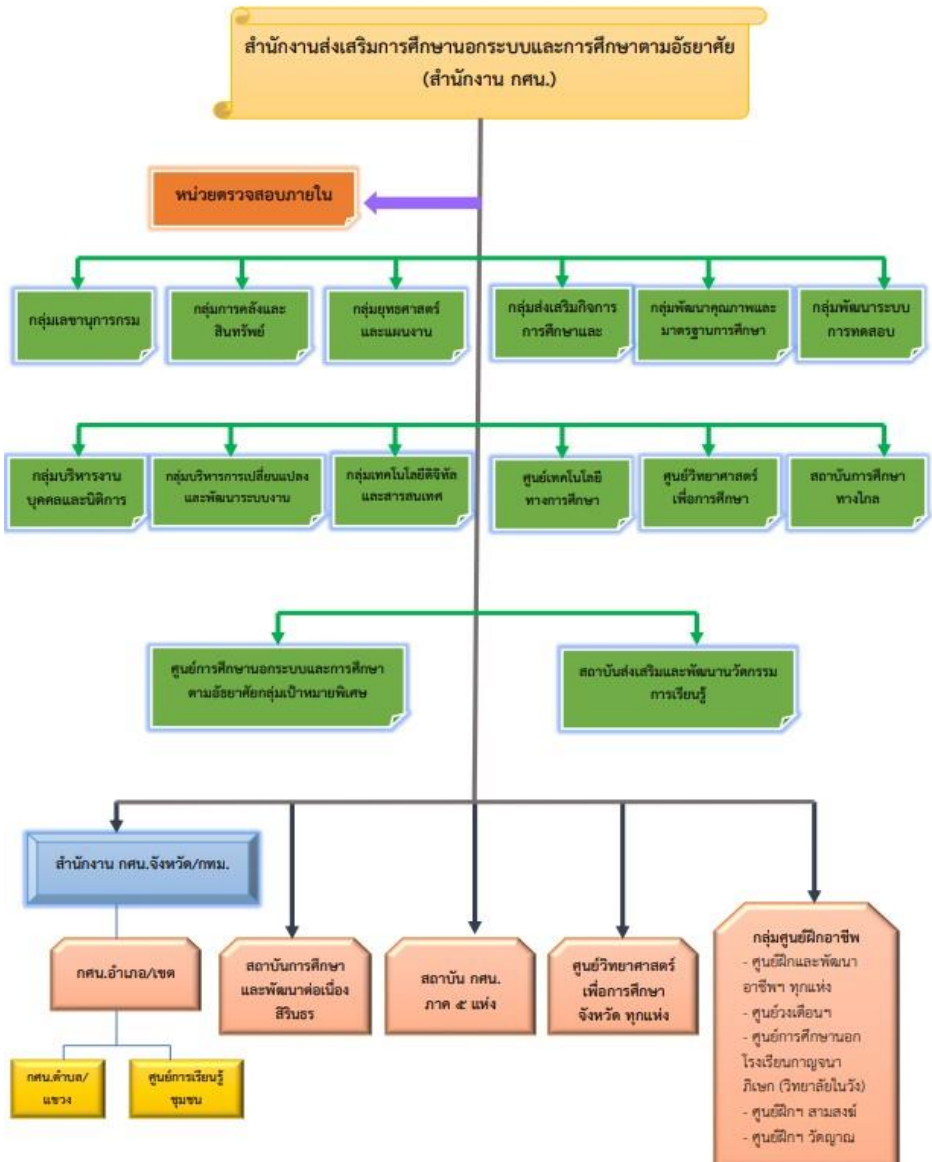
Created in  ICOGRAMS

พื้นที่ให้บริการ

ศูนย์วิทยาศาสตร์เพื่อการศึกษา นครพนม มีพื้นที่ให้บริการครอบคลุม ๕ จังหวัด
คือ มุกดาหาร บึงกาฬ หนองคาย สกลนคร นครพนม



โครงสร้าง กศน.



โครงสร้างการบริหารศูนย์วิทยาศาสตร์เพื่อการศึกษา นครพนม



จำนวนบุคลากร

ศูนย์วิทยาศาสตร์เพื่อการศึกษานครพนม มีบุคลากรจำนวนทั้งสิ้น ๓๖ คน แบ่งได้ดังนี้ ผู้อำนวยการ จำนวน ๑ คน ข้าราชการครู จำนวน ๓ คน พนักงานราชการ จำนวน ๑๒ คน และลูกจ้างเหมาบริการ จำนวน ๒๐ คน รายละเอียดดังตารางที่ ๑

ตารางที่ ๑ จำนวนบุคลากร ศูนย์วิทยาศาสตร์เพื่อการศึกษานครพนม

ที่	ตำแหน่ง	จำนวน (คน)
๑	ผู้อำนวยการ	๑
๒	ข้าราชการครู	๓
๓	พนักงานราชการทั่วไป	๑๒
	- นักวิชาการเงินและบัญชี	๑
	- นักวิชาการพัสดุ	๑
	- นักวิชาการศึกษา	๖
	- นายช่างไฟฟ้า	๑
	- นักจัดการงานทั่วไป	๑
	- นักวิเคราะห์นโยบายและแผน	๑
	- เจ้าพนักงานธุรการ	๑
๔	ลูกจ้างเหมาบริการ	๒๐
	- นักวิชาการวิทยาศาสตร์ศึกษา	๒
	- ผู้ช่วยนักวิชาการศึกษา	๓
	- เจ้าหน้าที่พัสดุ	๑
	- คนสวน	๓
	- ช่างเทคนิค	๒
	- พนักงานบริการ	๕
	- พนักงานขับรถยนต์	๑
	- ยามรักษาความปลอดภัย	๓
	รวมทั้งสิ้น	๓๖

ทำเนียบบุคลากร
ศูนย์วิทยาศาสตร์เพื่อการศึกษานครพนม

ผู้อำนวยการ



ว่าที่ ร.ต. พรศักดิ์ ธรรมวานิช
ผู้อำนวยการศูนย์วิทยาศาสตร์เพื่อการศึกษานครพนม

ข้าราชการครู



นายสนธยา ทิพย์โพธิ์สิงห์
ครู
หัวหน้ากลุ่มส่งเสริม
และบริการ



นายไกรสร ไทยแสนทา
ครูผู้ช่วย
หัวหน้ากลุ่มวิชาการ



นางสาววิริยา ธานี
ครูผู้ช่วย
หัวหน้ากลุ่มอำนวยการ

พนักงานราชการ



นางสาวนภา พิมจันทร์
นักวิชาการศึกษา

นางสาวเอมิกา พิลาสุข
นักวิชาการศึกษา

นายพิทักษพงษ์ อินทร์ตา
นักวิชาการศึกษา



นายบุรทัต จันทรังษี
นักวิชาการศึกษา

นางสาวจิรนนท์ ตันเต
นักวิชาการศึกษา

นายทวี ชัยมงคล
นายช่างไฟฟ้า



นางสาวณัฐญา รามฤทธิ
นักวิชาการเงินและบัญชี

ว่าที่ ร.ต.ญุ พิชญมณฑ ไชยชนี
นักวิชาการพัสดุ

นางสาวอมรรัตน์ แสนสามารถ
นักจัดการงานทั่วไป



นายพงษ์ศักดิ์ ดอนขวา
นักวิชาการศึกษา



นางสาวชรินทร์ทิพย์ บุญเจือ
นักวิเคราะห์นโยบายและแผน



นายวรพล พรหมเทพ
เจ้าพนักงานธุรการ

พนักงานจ้างเหมาบริการ



นายภานุทัศน์ แสนสุภา
นักวิชาการวิทยาศาสตร์ศึกษา



นางสาวจิตาพร ฝ่ายอินทร์
นักวิชาการวิทยาศาสตร์ศึกษา



นางสาวชลธิชา คนครอง
เจ้าหน้าที่พัสดุ



นายภูวดล บัври
ช่างเทคนิค



นายสมัย สุวอ
ช่างเทคนิค



นายอาชิต พิมจันทร์
ผู้ช่วยนักวิชาการศึกษา



นายกฤษดา สารีบุตร
ผู้ช่วยนักวิชาการศึกษา



นางสาวน้ำฝน จันเกษร
ผู้ช่วยนักวิชาการศึกษา



นายประวิทย์ บัври
คนสวน



นายสุระ อุฑธูรณ
คนสวน



นายอรรถสิทธิ์ หนั่นอ้าย
คนสวน



นางไกรหวาน นิตยาคม
พนักงานบริการ



นางหนูเล็ก ชุนชัย
พนักงานบริการ



นางลำ อาสาวัง
พนักงานบริการ



นางสุมาลี แผ่นพงษ์
พนักงานบริการ



นางเกวลิน สุว
พนักงานบริการ



นายประมง ซานุชิตย์
พนักงานขับรถยนต์



นายนาวิ อาสาวัง
ยามรักษาความปลอดภัย



นายวิไลย์ สุว
ยามรักษาความปลอดภัย



นายธนกร อังษาด
ยามรักษาความปลอดภัย

คณะกรรมการสถานศึกษา

ตามคำสั่งสำนักงานส่งเสริมการศึกษานอกระบบและการศึกษาตามอัธยาศัย ที่ ๓๑๐/๒๕๖๕ เรื่อง แต่งตั้งคณะกรรมการสถานศึกษาศูนย์วิทยาศาสตร์ เพื่อการศึกษานครพนม

เพื่อให้การดำเนินการแต่งตั้งคณะกรรมการสถานศึกษาเป็นไปตามที่ คณะกรรมการส่งเสริม สนับสนุน และประสานความร่วมมือการศึกษานอกระบบและการศึกษาตามอัธยาศัย ประกาศกำหนด จึงแต่งตั้งคณะกรรมการสถานศึกษา ศูนย์วิทยาศาสตร์เพื่อการศึกษานครพนม ประกอบด้วยบุคคลดังต่อไปนี้

- | | | |
|---|-----------------|---------------------|
| ๑. นายชวลิต | วิชัยสุทธิ | ประธานกรรมการ |
| ๒. นายพัฒนธวัตร์ | เอี่ยมสม | กรรมการ |
| ๓. พระอธิการพิชญ์ | อนาวิโล | กรรมการ |
| ๔. นางวรรณช | กรุงเกตุ | กรรมการ |
| ๕. นายประชุมศิลป์ | พิทักษ์ | กรรมการ |
| ๖. ว่าที่ร้อยโท ชำนาญ | เรียนเลิศอนันต์ | กรรมการ |
| ๗. นายจรัส | บุญชวลิต | กรรมการ |
| ๘. นางอนัญญา | สารีพร | กรรมการ |
| ๙. ผู้อำนวยการศูนย์วิทยาศาสตร์เพื่อการศึกษานครพนม | | กรรมการและเลขานุการ |

กิจกรรมการเรียนรู้วิทยาศาสตร์ เทคโนโลยีและสิ่งแวดล้อม

ศูนย์วิทยาศาสตร์เพื่อการศึกษาฯนครพนม ให้บริการการเรียนรู้วิทยาศาสตร์ เทคโนโลยีและสิ่งแวดล้อม ในรูปแบบที่หลากหลาย ภายใต้ประเภทกิจกรรมต่างๆ ดังนี้



การเรียนรู้ผ่านนิทรรศการ (บริการนิทรรศการผ่านฐานการเรียนรู้)

หมายถึง การให้บริการ การเรียนรู้ด้านวิทยาศาสตร์ เทคโนโลยีและสิ่งแวดล้อม ผ่านนิทรรศการ สื่อประสมที่ทันสมัย น่าสนใจ ทั้งสื่อ แสง สี เสียง ของเล่น หุ่นจำลอง เกม ฯลฯ ซึ่งผู้รับบริการสามารถมีส่วนร่วมในการลงมือปฏิบัติ หรือหาคำตอบจากการปฏิบัติ จะได้รับทั้งความสนุกสนานและสาระความรู้ไปพร้อมๆ กัน โดยมีการจัดแสดงการเรียนรู้นิทรรศการ ดังนี้

> นิทรรศการถาวร เป็นการจัดแสดงนิทรรศการภายในอาคารจัดแสดงของศูนย์วิทยาศาสตร์เพื่อการศึกษาฯนครพนม ผู้รับบริการสามารถเข้าชม เรียนรู้ได้ ในเวลาทำการ โดยเปิดให้บริการตั้งแต่เวลา ๐๘.๓๐-๑๖.๓๐ น. เช่น กิจกรรมเทคโนโลยีอวกาศและพลังงานทดแทน กิจกรรมเข้าชมนิทรรศการประวัติศาสตร์พระราชวงศ์จักรี (หอเฉลิมพระเกียรติพระราชวงศ์จักรี) กิจกรรมเข้าชมนิทรรศการชีวิตดีเริ่มที่เรา

> นิทรรศการเคลื่อนที่ เป็นนิทรรศการที่จัดทำขึ้นเป็นชุดสื่อการเรียนรู้สามารถหมุนเวียนการให้บริการกลุ่มเป้าหมายในพื้นที่รับผิดชอบ ประกอบด้วยนิทรรศการเคลื่อนที่พลังงาน โดมท้องฟ้าจำลองเคลื่อนที่ นิทรรศการวิทยาศาสตร์เคลื่อนที่





ค่ายวิทยาศาสตร์ เป็นกิจกรรมบริการค่ายวิทยาศาสตร์ ที่ส่งเสริมการเรียนรู้วิทยาศาสตร์ เทคโนโลยีและสิ่งแวดลอมมุ่งเน้นให้ผู้รับบริการเกิดความรู้ความเข้าใจ ทักษะ มีเจตคติที่ดีต่อการเรียนรู้วิทยาศาสตร์ เทคโนโลยีและสิ่งแวดลอมตลอดทั้งการเรียนรู้ด้านการดำเนินชีวิต โดยใช้กระบวนการกลุ่ม เพื่อแลกเปลี่ยนความรู้ ความคิดเห็นและประสบการณ์ โดยมีการให้บริการในลักษณะ ค่ายไป – กลับ ค่ายพักแรมและค่ายออนไลน์ ใช้กระบวนการกลุ่มฐานกิจกรรมการเรียนรู้ เพื่อแลกเปลี่ยนความรู้ ความคิด และประสบการณ์ โดยมีหลักสูตรค่ายเฉพาะ (ออนไลน์) ที่กำหนดวัตถุประสงค์ไว้ชัดเจน โดยสื่อสารผ่านระบบโปรแกรมแอปพลิเคชันต่างๆ ที่เหมาะสม ศูนย์วิทยาศาสตร์เพื่อการศึกษา นครพนม มีหลักสูตรต่างๆ รองรับ ดังนี้

- > ค่ายวิทยาศาสตร์ เทคโนโลยีและสิ่งแวดลอม
- > ค่ายอื่นๆ เช่น ค่ายบูรณาการด้านวิทยาศาสตร์ ค่ายคณิตศาสตร์ ค่ายสร้างระบบคิด ปลูกิจิตวิทยาศาสตร์ ค่ายวิทย์สุขภาพ เป็นต้น
- > ค่ายในรูปแบบออนไลน์ โดยการจัดทำหลักสูตรค่ายวิทยาศาสตร์ เทคโนโลยีและสิ่งแวดลอมและมีแบบทดสอบออนไลน์ พร้อมมอบเกียรติบัตรอิเล็กทรอนิกส์ เมื่อเรียนจบหลักสูตรแล้ว





กิจกรรมการศึกษา เป็นกิจกรรมบริการการศึกษาที่จัดขึ้นเพื่อให้บริการการเรียนรู้ด้านวิทยาศาสตร์ เทคโนโลยีและสิ่งแวดล้อม แก่กลุ่มเป้าหมายที่มีความหลากหลายรูปแบบ ประกอบด้วย

๑. การประกวดการแสดงทางวิทยาศาสตร์ของนักเรียนในระบบโรงเรียน เป็นกิจกรรมที่จัดขึ้นเพื่อส่งเสริมและเพิ่มพูนทักษะด้านวิทยาศาสตร์ อธิบายหลักการและทฤษฎีทางวิทยาศาสตร์ ด้วยวิธีการที่สนุกสนาน ไร้ใจ ที่ได้รับความสนใจจากโรงเรียนส่งเข้าประกวดระดับประถมศึกษา มัธยมศึกษาตอนต้น และมัธยมศึกษาตอนปลาย

๒. การประกวดโครงงานวิทยาศาสตร์ของนักศึกษา กศน. เป็นกิจกรรมที่จัดขึ้นเพื่อส่งเสริมให้คิดเป็น ทำเป็นและแก้ปัญหาเป็นตามปรัชญา “คิดเป็น” ของการศึกษานอกโรงเรียนโดยการเรียนรู้ร่วมกัน ในการคิดวิเคราะห์สังเคราะห์แก้ปัญหาและพัฒนา

๓. การแข่งขันจรวดขวดน้ำ เป็นกิจกรรมที่จัดขึ้นเพื่อส่งเสริมให้คิดเป็น ทำเป็นและแก้ปัญหาเป็น ตามปรัชญาคิดเป็นของการศึกษานอกโรงเรียน โดยการเรียนรู้ร่วมกันในการคิดวิเคราะห์ สังเคราะห์แก้ปัญหาและพัฒนา

๔. ห้องเรียนวิทยาศาสตร์สำหรับนักศึกษา กศน. เป็นการจัดกิจกรรมการเรียนรู้เสริมหลักสูตรการศึกษานอกระบบระดับการศึกษาขั้นพื้นฐาน ให้มีความรู้ความเข้าใจและทักษะกระบวนการทางวิทยาศาสตร์ ตลอดจน มีความตระหนักในคุณค่าของการเรียนรู้วิทยาศาสตร์มากยิ่งขึ้น โดยเลือกเฉพาะเนื้อหาที่มีความจำเป็นต้องทำการทดลอง ที่เน้นการเรียนรู้จากการทดลองในห้องปฏิบัติการและการฝึกปฏิบัติจริง

๕. การอบรมครูและนักศึกษา กศน. เรื่องการการจัดทำโครงการ เป็นกิจกรรมการเรียนรู้ การสอนที่ใช้เพื่อพัฒนาความสามารถของผู้เรียน โดยเฉพาะการตอบสนองต่อกระบวนการเรียนรู้ที่เน้นผู้เรียนเป็นสำคัญ ได้เป็นอย่างดี เท่ากับเป็นการปฏิรูปผู้เรียนยุคใหม่ในสังคมไทยให้รู้จักสร้างวัฒนธรรมในการเสาะแสวงหาความรู้ด้วยตนเองจากสื่อที่หลากหลายอย่างต่อเนื่องและยั่งยืน ที่เรียกว่า เป็นการศึกษาตลอดชีวิต (Life Long Education) ผู้เรียนได้มีส่วนร่วม

ในการเรียนรู้ด้วยตนเองและปฏิบัติเอง เท่ากับเป็นการช่วยให้ผู้เรียนได้พัฒนาความคิด และเสาะแสวงหาความรู้ในสิ่งที่ตนเองอยากรู้อย่างเป็นอิสระ รวมทั้งได้ฝึกการทำงานเป็นกลุ่ม ฝึกทักษะกระบวนการในการค้นคว้าหาความรู้ และการนำเสนอข้อมูลที่เกิดจากการเรียนรู้ในรูปแบบต่างๆ

๖. การเผยแพร่ความรู้เฉพาะเรื่อง เป็นการจัดกิจกรรมเพื่อเผยแพร่และสร้างความรู้ ความเข้าใจในเรื่องราวต่างๆ ที่เกี่ยวข้องกับชีวิตประจำวัน

๗. การอบรม สัมมนาเชิงวิชาการ เป็นกิจกรรมให้ความรู้ทางวิชาการแก่บุคลากรในศูนย์วิทยาศาสตร์เพื่อการศึกษา นครพนม ครูทั้งในและนอกระบบโรงเรียนโดยการจัดอบรมสัมมนาเชิงวิชาการ มีเป้าหมายสำคัญเพื่อให้ผู้เข้าร่วมกิจกรรม มีทักษะในการจัดการเรียนรู้ด้านวิทยาศาสตร์อย่างมีประสิทธิภาพมากยิ่งขึ้น

๘. การจัดกิจกรรมออนไลน์ในรูปแบบไลฟ์สดผ่านทางเฟซบุ๊ก ของศูนย์วิทยาศาสตร์เพื่อการศึกษา นครพนม

๙. การจัดทำหนังสืออิเล็กทรอนิกส์ (E-BOOK) , แบบทดสอบออนไลน์





บริการวิชาการ เป็นกิจกรรมที่ให้บริการความรู้เชิงวิชาการด้าน

วิทยาศาสตร์ เทคโนโลยีและสิ่งแวดล้อมในลักษณะการบริการข้อมูล ข่าวสาร ทั้งในส่วนของข่าวสารข้อมูลการจัดกิจกรรมการเรียนรู้และข้อมูลด้านวิชาการ วิทยาศาสตร์ เทคโนโลยีและสิ่งแวดล้อมสมัยใหม่ ซึ่งศูนย์วิทยาศาสตร์เพื่อการศึกษาฯนครพนม ได้จัดบริการไว้หลายรูปแบบ ดังนี้

๑. การให้บริการข้อมูลข่าวสารผ่านทางเว็บไซต์ www.nkpsci.go.th ซึ่งทำให้ผู้รับบริการและผู้สนใจทั่วไป สามารถได้รับข้อมูล ข่าวสาร ความเคลื่อนไหว ทางด้านการศึกษา และสามารถแจ้งความต้องการในการเข้ารับบริการ ตลอดจนสามารถค้นคว้าหาความรู้ต่างๆ จากเว็บไซต์ดังกล่าว

๒. จัดทำเอกสารประชาสัมพันธ์กิจกรรมศูนย์วิทยาศาสตร์เพื่อการศึกษาฯนครพนม เนื่องจากศูนย์วิทยาศาสตร์เพื่อการศึกษาฯนครพนม มีพื้นที่บริการ ๕ จังหวัด เพื่อเป็นสื่อกลางในการให้บริการข้อมูล ข่าวสาร และสร้างความเข้าใจระหว่าง ศูนย์วิทยาศาสตร์เพื่อการศึกษาฯนครพนมกับผู้รับบริการตลอดจนภาคีเครือข่ายต่างๆ

๓. การจัดรายการวิทยุในท้องถิ่นเพื่อประชาสัมพันธ์หน่วยงานและเผยแพร่ความรู้ด้านวิทยาศาสตร์ เทคโนโลยีแก่ประชาชน

๔. การให้บริการบทเรียน online (E-learning)

๕. การให้บริการความรู้ผ่านสื่อความรู้เอกสารประเภทต่างๆ





พิพิธภัณฑ์สัตว์น้ำ ประกอบด้วย

๑. กิจกรรมการแสดงพิพิธภัณฑ์สัตว์น้ำ
๒. กิจกรรมการแสดงโชว์ดำน้ำ
๓. การจัดทำหนังสืออิเล็กทรอนิกส์ (E-BOOK) , แบบทดสอบออนไลน์



รูปแบบการจัดกิจกรรมวิทยาศาสตร์ เทคโนโลยีและสิ่งแวดล้อม

การจัดกิจกรรมการเรียนรู้ด้านวิทยาศาสตร์ เทคโนโลยีและสิ่งแวดล้อม เป็นการให้บริการการเรียนรู้ในทุกกิจกรรม มุ่งเน้นให้ผู้เรียนและผู้รับบริการ มีระบบการคิดเชิงเหตุผล และสร้างเสริมให้มีจิตวิทยาศาสตร์ ดังปรัชญา “สร้างระบบคิด ปลูกจิตวิทยาศาสตร์” การจัดกระบวนการเรียนรู้เพื่อให้เกิดความคิดเชิงเหตุผลทุกกิจกรรมที่จัดขึ้น โดยใช้วิธีการทางวิทยาศาสตร์ ๕ ขั้นตอน คือ ๑. ขั้นตอนกำหนดปัญหา ๒. ขั้นตอนตั้งสมมติฐาน ๓. ขั้นรวบรวมข้อมูล ๔. ขั้นการทดลอง ๕. ขั้นสรุป โดยมีรูปแบบและวิธีการในการจัดกิจกรรมการเรียนรู้ด้านวิทยาศาสตร์ เทคโนโลยีและสิ่งแวดล้อม ทั้งในสถานการณ์ปกติและสถานการณ์การแพร่ระบาดของโรคติดเชื้อไวรัสโคโรนา ๒๐๑๙ (Covid-๑๙) โดยกำหนดรูปแบบการจัดกิจกรรมด้านวิทยาศาสตร์ เทคโนโลยีและสิ่งแวดล้อม ดังนี้

๑. Onsite จัดกิจกรรมการเรียนรู้แบบปกติ ณ สถานที่ตั้ง และสถานที่ต่างๆ ที่กำหนดในการจัดการเรียนรู้ ด้านวิทยาศาสตร์ เทคโนโลยีและสิ่งแวดล้อม
๒. Online จัดกิจกรรมการเรียนรู้ผ่านออนไลน์ ด้วยแอปพลิเคชันต่างๆ เช่น ผ่านระบบซูม ไลน์ ไมโครซอฟท์ทีม หรือกูเกิลคลาสรูม เป็นต้น
๓. Onair จัดกิจกรรมการเรียนรู้ผ่านทางโทรทัศน์ และสถานีวิทยุกระจายเสียงต่าง ๆ

นโยบายและจุดเน้น ของกระทรวงศึกษาธิการ ประจำปีงบประมาณ พ.ศ. ๒๕๖๖



ประกาศกระทรวงศึกษาธิการ

เรื่อง นโยบายและจุดเน้นของกระทรวงศึกษาธิการ ประจำปีงบประมาณ พ.ศ. ๒๕๖๖

ตามที่กระทรวงศึกษาธิการ ได้ออกประกาศกระทรวงศึกษาธิการ เรื่อง นโยบายการจัดการศึกษาของกระทรวงศึกษาธิการ ปีงบประมาณ พ.ศ. ๒๕๖๔ - ๒๕๖๕ เมื่อวันที่ ๒๕ มิถุนายน พ.ศ. ๒๕๖๔ และปีงบประมาณ พ.ศ. ๒๕๖๕ เมื่อวันที่ ๒๙ ตุลาคม ๒๕๖๕ ไปแล้ว นั้น

เนื่องจาก ในห้วงสถานการณ์การแพร่ระบาดโรคติดเชื้อไวรัสโคโรนา ๒๐๑๙ (COVID-19) ซึ่งทำให้ทุกคนต้องปรับเปลี่ยนชีวิตให้เข้ากับวิถีชีวิตใหม่ หรือ New Normal จึงมีความจำเป็นต้องปรับเปลี่ยนรูปแบบการดำเนินการให้มีความปลอดภัยทั้งต่อผู้เรียน ข้าราชการครู และบุคลากรทางการศึกษาให้เป็นไปด้วยความเรียบร้อย ดังนั้น จึงอาศัยอำนาจตามความในมาตรา ๘ และมาตรา ๑๒ แห่งพระราชบัญญัติระเบียบบริหารราชการกระทรวงศึกษาธิการ พ.ศ. ๒๕๔๖ รัฐมนตรีว่าการกระทรวงศึกษาธิการ จึงประกาศนโยบายและจุดเน้นของกระทรวงศึกษาธิการ ประจำปีงบประมาณ พ.ศ. ๒๕๖๖ ดังนี้

หลักการตามนโยบาย ประจำปีงบประมาณ พ.ศ. ๒๕๖๖

กระทรวงศึกษาธิการมุ่งมั่นดำเนินการภารกิจหลักตามแผนแม่บทภายใต้ยุทธศาสตร์ชาติ ๒๐ ปี (พ.ศ. ๒๕๖๑ - ๒๕๘๐) ในฐานะหน่วยงานเจ้าภาพขับเคลื่อนทุกแผนย่อยในประเด็น ๑๒ การพัฒนาการเรียนรู้ และแผนย่อยที่ ๓ ในประเด็น ๑๑ การพัฒนาศักยภาพคนตลอดช่วงชีวิต รวมทั้งแผนการปฏิรูปประเทศ ด้านการศึกษา (ฉบับปรับปรุง) และนโยบายรัฐบาลทั้งในส่วนนโยบายหลักด้านการปฏิรูปกระบวนการเรียนรู้ และการพัฒนาศักยภาพของคนไทยทุกช่วงวัย และนโยบายเร่งด่วน เรื่อง การเตรียมคนไทยสู่ศตวรรษที่ ๒๑ และพหุปัญญาของมนุษย์ที่หลากหลาย นอกจากนี้ ยังสนับสนุนการขับเคลื่อนแผนแม่บทภายใต้ยุทธศาสตร์ชาติ ประเด็นอื่น ๆ ที่เกี่ยวข้อง ร่าง แผนพัฒนาเศรษฐกิจและสังคมแห่งชาติ ฉบับที่ ๑๓ (พ.ศ. ๒๕๖๖ - ๒๕๗๐) โดยเฉพาะหมวดหมายเลขที่ ๑๒ ไทยมีกำลังคนสมรรถนะสูง มุ่งเรียนรู้อย่างต่อเนื่องตอบโจทย์การพัฒนาแห่งอนาคต แผนการศึกษาแห่งชาติ พ.ศ. ๒๕๖๐ - ๒๕๗๙ รวมทั้งนโยบายและแผนต่าง ๆ ที่เกี่ยวข้อง โดยมุ่งหวังให้ผู้เรียนทุกช่วงวัยจะได้รับการพัฒนาในทุกมิติ ทั้งในด้านโอกาส ความเท่าเทียม ความเสมอภาค ความปลอดภัย และมีสมรรถนะที่สำคัญจำเป็นในศตวรรษที่ ๒๑ และมีความพร้อมร่วมขับเคลื่อนการพัฒนาประเทศสู่ความมั่นคง มั่งคั่งและยั่งยืน ดังนั้น ในการเร่งรัดการทำงานภาพรวมกระทรวงให้เกิดผลสัมฤทธิ์ เพื่อสร้างความเชื่อมั่น ความไว้วางใจให้กับสังคมและผลักดันให้การจัดการศึกษามีคุณภาพและประสิทธิภาพในทุกมิติ กระทรวงศึกษาธิการจึงได้กำหนดหลักการสำคัญในการประกาศนโยบายและจุดเน้นของกระทรวงศึกษาธิการ ประจำปีงบประมาณ พ.ศ. ๒๕๖๖ ไว้ดังนี้

๑. สร้างความเชื่อมั่น ไว้วางใจให้กับสังคม โดยเฉพาะอย่างยิ่งผู้เรียนและประชาชน โดยให้ทุกหน่วยงานนำรูปแบบการทำงานโดยบูรณาการการทำงานร่วมกัน และปฏิบัติหน้าที่ด้วยความโปร่งใส ความรับผิดชอบ ความเป็นอันหนึ่งอันเดียวกัน

๒. สนับสนุนให้ผู้ปฏิบัติงานทุกคนดำเนินการตามภารกิจด้วยความรับผิดชอบตนเอง องค์กร ประชาชนและประเทศชาติ โดยให้ความสำคัญกับการประสานความร่วมมือจากทุกภาคส่วน ผ่านกลไกการรับฟังความคิดเห็นมาประกอบการดำเนินงานที่เป็นประโยชน์ต่อยกระดับคุณภาพการศึกษา

/๓. ดำเนินการ..

-๒-

๓. ดำเนินการตามนโยบายของกระทรวงศึกษาธิการ ที่ได้ประกาศและแถลงนโยบายไว้แล้ว เมื่อวันที่ ๒๕ มิถุนายน พ.ศ. ๒๕๖๔ เพื่อมุ่งเน้นผลให้เกิดการเปลี่ยนแปลงของภาคการศึกษาที่จะก่อให้เกิดประโยชน์ต่อผู้เรียนและประชาชนอย่างมีนัยสำคัญ

นโยบายและจุดเน้นประจำปีงบประมาณ พ.ศ. ๒๕๖๖

๑. การจัดการศึกษาเพื่อความปลอดภัย

๑.๑ เร่งสร้างความปลอดภัยในสถานศึกษาเพื่อเพิ่มความเชื่อมั่นของสังคม และป้องกันจากภัยคุกคามในชีวิตรูปแบบใหม่ และภัยอื่นๆ โดยมีการดำเนินการตามแผนและมาตรการด้านความปลอดภัยให้แก่ผู้เรียน ครู และบุคลากรในรูปแบบต่างๆ อย่างเข้มข้น รวมทั้งดำเนินการศึกษา วิเคราะห์ วิจัย ติดตามประเมินผลการดำเนินการ และแสวงหาสถานศึกษาที่ดีเป็นกรณี (Best Practice) เพื่อปรับปรุง พัฒนาและขยายผลต่อไป

๑.๒ เร่งปลูกฝังทัศนคติ พฤติกรรม และองค์ความรู้ที่เกี่ยวข้อง โดยบูรณาการอยู่ในกระบวนการจัดการเรียนรู้ เพื่อสร้างโอกาสในการเรียนรู้และสร้างภูมิคุ้มกันควบคู่กับการใช้สื่อสังคมออนไลน์ในเชิงบวกและสร้างสรรค์ พร้อมทั้งหาแนวทวิกรรการปกป้องคุ้มครองต่อสถานการณ์ที่เกิดขึ้นกับผู้เรียน ครูและบุคลากรทางการศึกษา

๑.๓ เสริมสร้างการรับรู้ ความเข้าใจ ความตระหนัก และส่งเสริมคุณลักษณะและพฤติกรรมที่พึงประสงค์ด้านสิ่งแวดล้อม รวมทั้งการปรับตัวรองรับการเปลี่ยนแปลงสภาพภูมิอากาศที่จะเกิดขึ้นในอนาคต

๑.๔ เร่งพัฒนาบทบาทและภารกิจของหน่วยงานด้านความปลอดภัยที่มีอยู่ในทุกหน่วยงานในสังกัดกระทรวงศึกษาธิการให้ดำเนินการอย่างคล่องตัวและมีประสิทธิภาพ

๒. การยกระดับคุณภาพการศึกษา

๒.๑ ส่งเสริม สนับสนุนให้สถานศึกษานำหลักสูตรฐานสมรรถนะไปสู่การปฏิบัติอย่างเต็มรูปแบบ เพื่อสร้างสมรรถนะที่สำคัญจำเป็นสำหรับศตวรรษที่ ๒๑ ให้กับผู้เรียน

๒.๒ จัดการเรียนรู้ให้ผู้เรียนได้ค้นพบพรสวรรค์ ความสนใจ ความถนัดในอาชีพของตนเอง ด้วยการเรียนรู้จากการลงมือปฏิบัติจริง (Active Learning) ทั้งในห้องเรียน สถานประกอบการ รวมทั้งการเรียนรู้ผ่านแพลตฟอร์มและห้องดิจิทัลให้คำปรึกษาแนะนำ

๒.๓ พัฒนาและบูรณาการกระบวนการจัดการเรียนรู้และการวัดประเมินผลฐานสมรรถนะสู่การปฏิบัติในชั้นเรียน เพื่อสร้างความฉลาดรู้ด้านการอ่าน วิทยาศาสตร์และเทคโนโลยี สร้างตรรกะความคิดแบบเป็นเหตุเป็นผลให้นักเรียนไทยสามารถแข่งขันได้กับนานาชาติ

๒.๔ พัฒนาทักษะดิจิทัลและภาษาคอมพิวเตอร์ (Coding) สำหรับผู้เรียนทุกช่วงวัย เพื่อรองรับการเปลี่ยนแปลงสู่สังคมดิจิทัลในโลกยุคใหม่

๒.๕ พัฒนารูปแบบการจัดการเรียนการสอนประวัติศาสตร์ หน้าที่พลเมืองและศีลธรรม ให้มีความทันสมัย น่าสนใจ เหมาะสมกับวัยของผู้เรียน ควบคู่ไปกับการเรียนรู้ประวัติศาสตร์ของท้องถิ่น และการเสริมสร้างวิถีชีวิตของความเป็นพลเมืองที่เข้มแข็ง

๒.๖ จัดการเรียนรู้ตามความสนใจรายบุคคลของผู้เรียนผ่านดิจิทัลแพลตฟอร์มที่หลากหลาย และแพลตฟอร์มการเรียนรู้อัจฉริยะที่รวบรวมข้อมูลเกี่ยวกับกระบวนการจัดการเรียนรู้ สื่อการสอนคุณภาพสูง รวมทั้งมีการประเมินและพัฒนาผู้เรียน

๒.๗ ส่งเสริมการให้ความรู้และทักษะด้านการเงินและการออม (Financial Literacy) ให้กับผู้เรียน โดยบูรณาการการทำงานร่วมกับหน่วยงานที่เกี่ยวข้อง เช่น กระทรวงการคลัง กองทุนการออมแห่งชาติ (กอช.) ธนาคารกรุงศรีอยุธยา ธนาคารออมสิน สหกรณ์ ฯลฯ ผ่านกระบวนการเรียนรู้ โครงการ และกิจกรรมต่าง ๆ และการเผยแพร่สื่อแอนิเมชันรณรงค์เรื่องเงิน รวมทั้งส่งเสริมให้เกิดการลงทุนเชิงพาณิชย์เพื่อให้เกิดผลตอบแทนที่สูงขึ้น

/๗.๘ ปรับโฉม...

๒.๘ ปรับโฉมศูนย์วิทยาศาสตร์และศูนย์การเรียนรู้ ให้มีรูปแบบที่ทันสมัย สวยงาม ร่มรื่น จูงใจให้เข้าไปใช้บริการ โดยมีมีนุ้คนหาความรู้ด้วยเทคโนโลยีทันสมัย มุมจัดกิจกรรมเชิงสร้างสรรค์ คิดวิเคราะห์ของผู้เรียน หรือกลุ่มผู้เรียน และการร่วมกิจกรรมกับครอบครัว หรือจัดเป็นฐานการเรียนรู้ด้านต่างๆ ที่ผู้เรียนและประชาชนสามารถลงทะเบียนเข้าร่วมกิจกรรม และได้รับเอกสารรับรองการเข้าร่วมกิจกรรม เพื่อนำไปใช้ประโยชน์ในส่วนที่เกี่ยวข้องหรือสหกรณ์การเรียนรู้ (Credit Bank) ได้ รวมทั้งมีบริเวณพักผ่อนที่มีบริการลักษณะบ้านสวนกาแฟเพื่อการเรียนรู้ เป็นต้น

๒.๙ ส่งเสริมสนับสนุนสถานศึกษาให้มีการนำผลการทดสอบทางการศึกษาแห่งชาติไปใช้ในการวางแผนการจัดการจัดการเรียนการสอน

๒.๑๐ พัฒนาระบบการประเมินคุณภาพสถานศึกษาที่เน้นสมรรถนะและผลลัพธ์ที่ตัวผู้เรียน

๓. การสร้างโอกาส ความเสมอภาค และความเท่าเทียมทางการศึกษาทุกช่วงวัย

๓.๑ พัฒนาระบบข้อมูลสารสนเทศของนักเรียนเป็นรายบุคคล เพื่อใช้เป็นฐานข้อมูลในการส่งต่อไปยังสถานศึกษาในระดับที่สูงขึ้น โดยเฉพาะระดับการศึกษามัธยมศึกษา เพื่อป้องกันเด็กตกหล่นและเด็กออกกลางคัน

๓.๒ ส่งเสริมสนับสนุนให้เด็กปฐมวัยที่มีอายุตั้งแต่ ๓ ปีขึ้นไปทุกคน เข้าสู่ระบบการศึกษา เพื่อรับการพัฒนารอบด้าน มีคุณภาพ ตามศักยภาพ ตามวัยและต่อเนื่องอย่างเป็นระบบ โดยบูรณาการร่วมงานกับทุกหน่วยงานที่เกี่ยวข้อง

๓.๓ พัฒนาข้อมูลและทางเลือกที่หลากหลายให้กับผู้เรียนกลุ่มเป้าหมายพิเศษ และกลุ่มเปราะบางรวมทั้งกลุ่ม NEETs ในการเข้าถึงการศึกษา การเรียนรู้ และการฝึกอาชีพ อย่างเท่าเทียม

๓.๔ พัฒนาระบบสนับสนุนการจัดการศึกษาขั้นพื้นฐานโดยครอบครัว (Home School) และการเรียนรู้ที่บ้านเป็นหลัก (Home-based Learning)

๔. การศึกษาเพื่อพัฒนาทักษะอาชีพและเพิ่มขีดความสามารถในการแข่งขัน

๔.๑ พัฒนาหลักสูตรอาชีวศึกษา และหลักสูตรวิชาชีพระยะสั้น แบบโมดูล (Modular System) มีการบูรณาการวิชาสามัญและวิชาชีพในชุดวิชาชีพเดียวกัน เชื่อมโยงการจัดการอาชีวศึกษาทั้งในระบบนอกระบบและระบบทวิภาคี รวมทั้งการจัดการเรียนรู้แบบต่อเนื่อง (Block Course) เพื่อสะสมหน่วยการเรียนรู้ (Credit Bank) ร่วมมือกับสถานประกอบการในการจัดการอาชีวศึกษาอย่างเข้มข้นเพื่อการมีงานทำ

๔.๒ ขับเคลื่อนการผลิตและพัฒนากำลังคนตามกรอบคุณวุฒิแห่งชาติ และยกระดับสมรรถนะกำลังคนตามกรอบคุณวุฒิอ้างอิงอาเซียน และมาตรฐานสากล รวมทั้งขับเคลื่อนความเป็นเลิศทางการอาชีวศึกษา (Excellent Center) โดยความร่วมมือกับภาคเอกชนและสถานประกอบการในการผลิตกำลังคนที่ตอบโจทย์การพัฒนาประเทศ

๔.๓ พัฒนาสมรรถนะอาชีพที่สอดคล้องกับความต้องการ ความสนใจ โดยการ Re-skill Up-skill และ New skill เพื่อให้ทุกกลุ่มเป้าหมายมีการศึกษาในระดับที่สูงขึ้น พร้อมทั้งสร้างช่องทางการศึกษาในรูปแบบหลากหลายให้ครอบคลุมผู้เรียนทุกกลุ่มเป้าหมาย รวมทั้งผู้สูงอายุ โดยมีการบูรณาการความร่วมมือระหว่างหน่วยงานที่เกี่ยวข้อง

๔.๔ ส่งเสริมการพัฒนาแบบทดสอบทางการศึกษาระดับชาติด้านอาชีวศึกษา (V-NET) ตามสมรรถนะที่จำเป็นในการเข้าสู่อาชีพ และการนำผลการทดสอบไปใช้คัดเลือกเข้าทำงาน ศึกษาต่อ ขอรับประกาศนียบัตรมาตรฐานสมรรถนะการใช้ดิจิทัล (Digital Literacy) การขอรับวุฒิบัตรสมรรถนะภาษาอังกฤษ (English Competency)

๔.๕ จัดตั้งศูนย์ให้คำปรึกษาการจัดตั้งธุรกิจ (ศูนย์ Start up) ภายใต้นุ้ยพัฒนาอาชีพ และการเป็นผู้ประกอบการ และพัฒนาศูนย์บ่มเพาะผู้ประกอบการอาชีวศึกษา เพื่อการส่งเสริมและพัฒนาผู้ประกอบการด้านอาชีพทั้งผู้เรียนอาชีวศึกษาและประชาชนทั่วไป โดยเชื่อมโยงกับ กคน. และสถานประกอบการทั้งภาครัฐและเอกชนที่สอดคล้องกับการประกอบอาชีพในวิถีชีวิตรูปแบบใหม่

/๔.๖ เพิ่มบทบาท...

-๔-

๔.๖ เพิ่มบทบาทการอาชีวศึกษาในการสร้างและพัฒนาผู้ประกอบการและกำลังแรงงานในภาคเกษตร โดยเฉพาะกลุ่มเกษตรกรอัจฉริยะ (Smart Farmer) และกลุ่มยุวเกษตรกรอัจฉริยะ (Young Smart Farmer) ที่สามารถรองรับการประยุกต์ใช้เทคโนโลยีสมัยใหม่ได้

๔.๗ ส่งเสริม และสนับสนุนการผลิตและพัฒนาบุคลากรทุกช่วงวัยเพื่อการมีงานทำ โดยบูรณาการความร่วมมือในการจัดการศึกษาร่วมกับหน่วยงาน องค์กรทั้งภาครัฐ เอกชน ชุมชน องค์กรปกครองส่วนท้องถิ่น และสถาบันสังคมอื่น

๔.๘ พัฒนาหลักสูตรอาชีพสำหรับกลุ่มเป้าหมายผู้อยู่นอกระบบโรงเรียนและประชาชนที่สอดคล้องมาตรฐานอาชีพ เพื่อการเข้าสู่การรับรองสมรรถนะและได้รับคุณวุฒิวิชาชีพตามกรอบคุณวุฒิแห่งชาติ รวมทั้งสามารถนำผลการเรียนรู้และมวลประสบการณ์เทียบโอนเข้าสู่การสะสมหน่วยการเรียนรู้ (Credit Bank) ได้

๕. การส่งเสริมสนับสนุนวิชาชีพครู บุคลากรทางการศึกษาและบุคลากรสังกัดกระทรวงศึกษาธิการ

๕.๑ ส่งเสริมสนับสนุนการดำเนินการตามหลักเกณฑ์การประเมินวิทยฐานะแนวใหม่ Performance Appraisal (PA) โดยใช้ระบบการประเมินตำแหน่งและวิทยฐานะของข้าราชการครูและบุคลากรทางการศึกษาระบบ Digital Performance Appraisal (DPA)

๕.๒ ส่งเสริมสนับสนุนการดำเนินการ พัฒนาสมรรถนะทางด้านเทคโนโลยีดิจิทัลตามกรอบระดับสมรรถนะดิจิทัล (Digital Competency) สำหรับครูและบุคลากรทางการศึกษาระดับการศึกษาขั้นพื้นฐาน และระดับอาชีวศึกษา

๕.๓ พัฒนาคู่มือมีความพร้อมด้านวิชาการและทักษะการจัดการเรียนรู้ การใช้เทคโนโลยี และนวัตกรรมผ่านแพลตฟอร์มออนไลน์ต่าง ๆ รวมทั้งให้เป็นผู้วางแผนเส้นทางการเรียนรู้ การประกอบอาชีพ และการดำเนินชีวิตของผู้เรียนได้ตามความสนใจและความถนัดของแต่ละบุคคล

๕.๔ พัฒนาขีดความสามารถของข้าราชการพลเรือนในสังกัดกระทรวงศึกษาธิการ ให้มีสมรรถนะที่สอดคล้องและเหมาะสมกับการเปลี่ยนแปลงของสังคมและการเปลี่ยนแปลงของโลกอนาคต

๕.๕ เร่งรัดการดำเนินการแก้ไขปัญหาหนี้สินครูและบุคลากรทางการศึกษาทั้งระบบ ควบคู่กับการให้ความรู้ด้านการวางแผนและการสร้างวินัยด้านการเงินและการออม

๖. การพัฒนาระบบราชการและการบริการภาครัฐยุคดิจิทัล

๖.๑ ขับเคลื่อนการพัฒนากระบวนการ ๔.๐ ด้วยนวัตกรรม และการนำเทคโนโลยีดิจิทัล มาเป็นกลไกหลัก ในการดำเนินงาน (Digitalize Process) การเชื่อมโยงและแบ่งปันข้อมูล (Sharing Data) การส่งเสริมความร่วมมือ บูรณาการกับภาคส่วนต่าง ๆ ทั้งภายในและภายนอก

๖.๒ ปรับปรุงประสิทธิภาพของเครือข่ายเทคโนโลยีสารสนเทศให้สามารถใช้งานเครือข่ายสื่อสารข้อมูลเชื่อมโยงหน่วยงานภาครัฐได้อย่างมีประสิทธิภาพ เพื่อรองรับระบบราชการ ๔.๐ สามารถตอบสนองความต้องการของประชาชนได้ในทุกเวลา ทุกสถานที่ ทุกอุปกรณ์และทุกช่องทาง

๖.๓ ปรับปรุงระบบการจัดสรรงบประมาณและทรัพยากรทางการศึกษา โดยยึดหลักความจำเป็นและใช้พื้นที่เป็นฐาน ที่มุ่งเน้นการพัฒนาคุณภาพผู้เรียนเป็นสำคัญ

๖.๔ นำเทคโนโลยีดิจิทัลมาใช้ในการระบบการคัดเลือกข้าราชการครูและบุคลากรทางการศึกษา ในตำแหน่งและสายงานต่าง ๆ

๖.๕ ส่งเสริมสนับสนุนการดำเนินงานของส่วนราชการให้เป็นไปตามกลไกการประเมินคุณธรรม และความโปร่งใสในการดำเนินงานของหน่วยงานภาครัฐ

/๗. การขับเคลื่อน...

-๕-

๗. การขับเคลื่อนกฎหมายการศึกษาและแผนการศึกษาแห่งชาติ

เร่งรัดการดำเนินการจัดทำกฎหมายลำดับรองและแผนการศึกษาแห่งชาติเพื่อรองรับพระราชบัญญัติการศึกษาแห่งชาติควบคู่กับการสร้างการรับรู้ให้กับประชาชนได้รับทราบอย่างทั่วถึง

แนวทางการขับเคลื่อนนโยบายสู่การปฏิบัติ

๑. ให้ส่วนราชการ หน่วยงานในสังกัดกระทรวงศึกษาธิการ นำนโยบายและจุดเน้นของกระทรวงศึกษาธิการ ประจำปีงบประมาณ พ.ศ. ๒๕๖๖ ชำต้น เป็นกรอบแนวทางในการจัดการศึกษา โดยดำเนินการจัดทำแผนและงบประมาณรายจ่ายประจำปีงบประมาณ พ.ศ. ๒๕๖๖

๒. ให้มีคณะกรรมการติดตาม ประเมินผล และรายงานการขับเคลื่อนนโยบายการจัดการศึกษาของกระทรวงศึกษาธิการ สู่การปฏิบัติระดับพื้นที่ ทำหน้าที่ตรวจราชการ ติดตาม ประเมินผลในระดับนโยบาย และจัดทำรายงานเสนอต่อรัฐมนตรีว่าการกระทรวงศึกษาธิการ และคณะกรรมการติดตาม ตรวจสอบและประเมินผลการจัดการศึกษาของกระทรวงศึกษาธิการ ற்பตามลำดับ

๓. กรณีมีปัญหาในเชิงพื้นที่หรือข้อขัดข้องในการปฏิบัติงาน ให้ศึกษา วิเคราะห์ข้อมูลและดำเนินการแก้ไขปัญหาในระดับพื้นที่ก่อน โดยใช้ภาคีเครือข่ายในการแก้ไขข้อขัดข้อง พร้อมทั้งรายงานต่อคณะกรรมการติดตามฯ ตามข้อ ๒ ปลัดกระทรวงศึกษาธิการ และรัฐมนตรีว่าการกระทรวงศึกษาธิการ ตามลำดับ

๔. สำหรับภารกิจของส่วนราชการหลักและหน่วยงานที่ปฏิบัติในลักษณะงานในเชิงหน้าที่ (Function) งานในเชิงยุทธศาสตร์ (Agenda) และงานในเชิงพื้นที่ (Area) ซึ่งได้ดำเนินการอยู่ก่อนแล้ว หากมีความสอดคล้องกับหลักการนโยบายและจุดเน้นของกระทรวงศึกษาธิการ ประจำปีงบประมาณ พ.ศ. ๒๕๖๖ ชำต้น ให้ถือเป็นหน้าที่ของส่วนราชการหลักและหน่วยงานที่เกี่ยวข้องต้องเร่งรัด กำกับ ติดตาม ตรวจสอบให้การดำเนินการเกิดผลสำเร็จ และมีประสิทธิภาพอย่างเป็นรูปธรรม

ทั้งนี้ ตั้งแต่บัดนี้เป็นต้นไป

ประกาศ ณ วันที่ ๒๙ ธันวาคม พ.ศ. ๒๕๖๔



(นางสาวตรีณัฐ เทียนทอง)

รัฐมนตรีว่าการกระทรวงศึกษาธิการ

นโยบายและจุดเน้นการดำเนินงานของสำนักงาน กศน. ประจำปีงบประมาณ พ.ศ. ๒๕๖๖



ประกาศสำนักงานส่งเสริมการศึกษานอกระบบและการศึกษาตามอัธยาศัย เรื่อง จุดเน้นการดำเนินงาน สำนักงาน กศน. ประจำปีงบประมาณ พ.ศ. ๒๕๖๖

สำนักงาน กศน. เป็นหน่วยงานที่มีภารกิจในการจัดการศึกษานอกระบบและการศึกษาตามอัธยาศัย ตระหนักถึงความสำคัญของการพัฒนาคนตลอดช่วงชีวิต ได้มุ่งมั่นขับเคลื่อนภารกิจหลักตามแผนพัฒนาประเทศ และนโยบายและจุดเน้นของกระทรวงศึกษาธิการที่มุ่งหวังให้ผู้เรียนทุกคนทุกช่วงวัยจะได้รับการพัฒนาในทุกมิติ ทั้งในด้านโอกาส ความเท่าเทียม ความเสมอภาค ความปลอดภัย และมีสมรรถนะที่สำคัญจำเป็นในศตวรรษที่ ๒๑ และมีความพร้อมร่วมขับเคลื่อนการพัฒนาประเทศสู่ความมั่นคงมั่งคั่งและยั่งยืน โดยเน้นการพัฒนาคุณภาพ การศึกษานอกระบบระดับการศึกษาขั้นพื้นฐาน การศึกษาต่อเนื่อง และการศึกษาดตามอัธยาศัยอันจะนำไปสู่ การสร้างโอกาส ความเท่าเทียมและลดความเหลื่อมล้ำทางการศึกษา ยกระดับคุณภาพและเพิ่มประสิทธิภาพ การให้บริการสำหรับทุกกลุ่มเป้าหมาย และสร้างความพึงพอใจให้กับผู้รับบริการ โดยได้กำหนดจุดเน้นการดำเนินงาน สำนักงาน กศน. ประจำปีงบประมาณ พ.ศ. ๒๕๖๖ ดังนี้

หลักการ

กศน. เพื่อประชาชน “ก้าวใหม่ : ก้าวแห่งคุณภาพ”

จุดเน้นการดำเนินงาน สำนักงาน กศน. ประจำปีงบประมาณ พ.ศ. ๒๕๖๖

๑. การจัดการศึกษาเพื่อความปลอดภัย

๑.๑ สร้างความปลอดภัยในหน่วยงาน/สถานศึกษา และป้องกันจากภัยคุกคามในชีวิตรูปแบบต่าง ๆ ผ่านกิจกรรม “White Zone กศน. ปลอดภัย ไร้สารเสพติด” เน้นแนวทางการปฏิบัติภายใต้หลักการ ๓ ป. ได้แก่ ป้องกัน ปลูกฝัง และปราบปราม โดยวางแผนและมาตรการด้านความปลอดภัยจากสถานการณ์ต่าง ๆ อาทิ เช่น โรคระบาด เหตุการณ์ความไม่สงบ เป็นต้น ให้แก่ผู้เรียน ครู และบุคลากรในรูปแบบต่าง ๆ อย่างเข้มข้น รวมทั้ง ดำเนินการศึกษา วิเคราะห์ วิจัย ติดตามประเมินผลการดำเนินการ เพื่อปรับปรุง พัฒนา และขยายผลต่อไป

๑.๒ ปลูกฝังทัศนคติ พฤติกรรม และองค์ความรู้ที่เกี่ยวข้อง โดยบูรณาการกระบวนการจัดการเรียนรู้เพื่อสร้างโอกาสในการเรียนรู้ และสร้างภูมิคุ้มกันควบคู่กับการใช้สื่อสังคมออนไลน์ในเชิงบวกและสร้างสรรค์ พร้อมทั้งหาแนวทางวิธีกรปกป้องคุ้มครองต่อสถานการณ์ที่เกิดขึ้นกับผู้เรียน ครู และบุคลากรทางการศึกษา

๑.๓ เสริมสร้างการรับรู้ ความเข้าใจ ความตระหนักด้านสิ่งแวดล้อมให้กับประชาชน และวางแผนเตรียมความพร้อมในการป้องกัน รับมือ และเยียวยา เหตุการณ์ภัยพิบัติจากธรรมชาติ รวมทั้งการปรับตัวรองรับการเปลี่ยนแปลงสภาพภูมิอากาศที่จะเกิดขึ้นในอนาคต

๒. การยกระดับคุณภาพการศึกษา

๒.๑ ส่งเสริม สนับสนุนให้สถานศึกษานำหลักสูตรฐานสมรรถนะไปสู่การปฏิบัติอย่างเต็มรูปแบบ เพื่อสร้างสมรรถนะที่สำคัญจำเป็นสำหรับศตวรรษที่ ๒๑ ให้กับผู้เรียน

๒.๒ พัฒนาทักษะดิจิทัลสำหรับผู้เรียนทุกช่วงวัย เพื่อรองรับการเปลี่ยนแปลงสู่สังคมดิจิทัลในโลกยุคใหม่

๒.๓ ส่งเสริมการจัดการศึกษาเพื่อเสริมสร้างความมั่นคง การสร้างความเข้าใจที่ถูกต้องในการปกครองระบอบประชาธิปไตย การเรียนรู้ที่ปลูกฝังคุณธรรมจริยธรรม สร้างวินัย จิตสำนึก อุดมการณ์ความยึดมั่นในสถาบันหลักของชาติ การเรียนรู้ประวัติศาสตร์ของชาติและท้องถิ่น เสริมสร้างวิถีชีวิตของความเป็นพลเมือง

และมี...

และมีศิลปะที่เข้มแข็ง รวมถึงการมีจิตอาสา โดยผ่านกิจกรรมต่าง ๆ ที่เป็นการเพิ่มทักษะที่จำเป็นต่อการดำรงชีวิต เช่น ทักษะความคิดสร้างสรรค์ การคิดวิเคราะห์ การตัดสินใจ การสื่อสารระหว่างบุคคล การเตรียมพร้อมรับความเปลี่ยนแปลงที่เหมาะสมกับวัยของผู้เรียน ควบคู่ไปกับการเรียนรู้ประวัติศาสตร์ของท้องถิ่น

๒.๔ ส่งเสริมให้ผู้เรียนได้เรียนรู้จากการลงมือปฏิบัติจริง (Active Learning) ทั้งในสถานศึกษา และแหล่งเรียนรู้ต่าง ๆ รวมทั้งพัฒนา Digital Learning Platform แพลตฟอร์มการเรียนรู้ของสำนักงาน กศน. ที่หลากหลายทั้งในรูปแบบออนไลน์และออฟไลน์ และให้มีคลังสื่อการเรียนรู้ที่เป็นสื่อที่ถูกต้องตามกฎหมาย เข้าถึงการสืบค้นได้ง่ายและสะดวกรวดเร็ว และนำไปใช้ในการจัดการเรียนรู้ตอบสนองความสนใจรายบุคคลของผู้เรียน

๒.๕ ส่งเสริมให้ความรู้ด้านการเงินและการออม (Financial Literacy) การวางแผนและสร้างวินัยทางการเงินให้กับบุคลากรและผู้เรียน กศน. โดยบูรณาการการทำงานร่วมกับหน่วยงานที่เกี่ยวข้อง อาทิ กระทรวงการคลัง ธนาคาร สหกรณ์ ผ่านกระบวนการเรียนรู้ โครงการ และกิจกรรมต่าง ๆ

๒.๖ ปรับโฉมศูนย์วิทยาศาสตร์เพื่อการศึกษาศูนย์ฝึกและพัฒนาอาชีพฯ ห้องสมุดประชาชน และแหล่งเรียนรู้อื่น ๆ ของ กศน. ให้มีความทันสมัย สวยงาม สะอาด ปลอดภัยเข้ารับบริการ มีฐานการเรียนรู้ด้านต่าง ๆ อาทิ ด้านวิทยาศาสตร์ ด้านอาชีพ มีมุมกิจกรรมเชิงสร้างสรรค์ ทำกิจกรรมร่วมกับครอบครัว พื้นที่การเรียนรู้ในรูปแบบ Public Learning Space/Co-learning Space ที่ผู้รับบริการสามารถรับเอกสารประกอบการเข้าร่วมกิจกรรม เพื่อนำไปใช้ประโยชน์ในส่วนที่เกี่ยวข้องหรือสะสมหน่วยการเรียนรู้ (Credit Bank)

๒.๗ จัดทำรายละเอียดการก่อสร้างแหล่งเรียนรู้ กศน. เพื่อเป็นข้อมูลประกอบการจัดทำคำของบประมาณในการปรับปรุง/ซ่อมแซม

๒.๘ ส่งเสริมให้สถานศึกษานำผลการทดสอบการศึกษาแห่งชาติ (N-net) ไปใช้วางแผนพัฒนาประสิทธิภาพในการจัดการเรียนการสอน และยกระดับคุณภาพการศึกษาของผู้เรียน

๒.๙ เร่งดำเนินการเรื่อง Academic Credit-bank System ในการสะสมและเทียบโอนหน่วยกิต เพื่อการสร้างโอกาสในการศึกษา

๒.๑๐ สร้างอาสาสมัคร กศน. เพื่อเป็นเครือข่ายในการส่งเสริม สนับสนุนการจัดการศึกษาดลอดชีวิต ในชุมชน

๒.๑๑ ส่งเสริมการมีส่วนร่วมของภาคีเครือข่ายทุกภาคส่วน เพื่อสร้างความพร้อมในการจัดการศึกษานอกระบบและการศึกษาตามอัธยาศัย และการส่งเสริมการเรียนรู้ตลอดชีวิตสำหรับประชาชน

๒.๑๒ ส่งเสริมการจัดกิจกรรมการอ่านเพื่อป้องกันโรคสมองเสื่อมและการลืมหนังสือในผู้สูงอายุ

๒.๑๓ ส่งเสริมการนารบบประกันคุณภาพการศึกษาภายในมาใช้เป็นแนวทางในการยกระดับคุณภาพให้กับผู้เรียน และผู้รับบริการของสำนักงาน กศน.

๓. การสร้างโอกาส ความเสมอภาค และความเท่าเทียมทางการศึกษาทุกช่วงวัย

๓.๑ พัฒนาระบบสารสนเทศของผู้เรียนระดับการศึกษาขั้นพื้นฐานรายบุคคล เพื่อใช้เป็นฐานข้อมูลประกอบการส่งต่อผู้เรียน และการค้นหาเด็กตกหล่นและออกกลางคัน ผ่านโครงการ “พาน้องกลับมาเรียน” และ “กศน.ปักหมุด”

๓.๒ พัฒนาข้อมูล และวางแผนทางเลือกทางการศึกษาและการเรียนรู้ที่หลากหลายให้กับผู้เรียน กลุ่มเป้าหมายพิเศษ และกลุ่มเปราะบาง ในการเข้าถึงการศึกษา การเรียนรู้ และการมีอาชีพอย่างเท่าเทียม

๓.๓ พัฒนาทักษะฝีมือ พัฒนาการทางร่างกายและจิตใจกลุ่มผู้สูงอายุ ให้สามารถพึ่งพาตนเองได้ สามารถดำเนินชีวิตได้เต็มตามศักยภาพ โดยเน้นการดำเนินกิจกรรมใน ๔ มิติ ได้แก่ ด้านสุขภาพ ด้านสังคม ด้านเศรษฐกิจ ด้านสภาพแวดล้อมและเทคโนโลยี

๔. การศึกษาเพื่อพัฒนาอาชีพและเพิ่มขีดความสามารถในการแข่งขัน

๔.๑ พัฒนาหลักสูตรอาชีพที่เน้น New skill Up - skill และ Re - skill ที่สอดคล้องกับมาตรฐานอาชีพ บริบทพื้นที่ และความสนใจ พร้อมทั้งสร้างช่องทางอาชีพในรูปแบบที่หลากหลายของกลุ่มเป้าหมาย เช่น ผู้พิการ ผู้สูงอายุ ความต้องการของตลาดแรงงาน และกลุ่มอาชีพใหม่ที่รองรับ Disruptive Technology เพื่อการเข้าสู่การรับรองสมรรถนะและได้รับคุณวุฒิตามกรอบคุณวุฒิแห่งชาติ รวมทั้งสามารถนำผลการเรียนรู้และประสบการณ์เทียบโอนเข้าสู่ระบบการสะสมหน่วยการเรียนรู้ (Credit Bank) เพื่อให้กลุ่มเป้าหมายมีการศึกษาในระดับที่สูงขึ้น

๔.๒ ประสานการทำงานร่วมกับศูนย์ให้คำปรึกษาการจัดตั้งธุรกิจ (ศูนย์ Start-up) ของอาชีวศึกษา

๔.๓ ยกระดับผลิตภัณฑ์ สินค้า บริการจากโครงการศูนย์ฝึกอาชีพชุมชน ที่เน้น “ส่งเสริมความรู้ สร้างอาชีพ เพิ่มรายได้ และมีคุณภาพชีวิตที่ดี” ให้มีคุณภาพมาตรฐาน เป็นที่ยอมรับของตลาด ต่อยอดภูมิปัญญาท้องถิ่นเพื่อสร้างมูลค่าเพิ่ม พัฒนาสู่สาขาอาชีพชุมชน ตลอดจนเพิ่มช่องทางประชาสัมพันธ์และช่องทางจำหน่าย

๕. การพัฒนาบุคลากร

๕.๑ ส่งเสริม สนับสนุนการดำเนินการตามหลักเกณฑ์การประเมินวิทยฐานะแบบใหม่ (Performance Appraisal : PA) โดยใช้ระบบการประเมินตำแหน่งและวิทยฐานะของข้าราชการครูและบุคลากรทางการศึกษาระดับ Digital Performance Appraisal (DPA)

๕.๒ พัฒนาคุณและบุคลากรทางการศึกษาให้มีความพร้อมด้านวิชาการและทักษะการจัดการเรียนรู้อิงการใช้เทคโนโลยีและนวัตกรรมผ่านแพลตฟอร์มออนไลน์ต่าง ๆ รวมทั้งให้คำปรึกษาเส้นทาง การเรียนรู้อาชีพ และการดำเนินชีวิตของผู้เรียนได้ตามความสนใจและความถนัดของแต่ละบุคคล

๕.๓ พัฒนาขีดความสามารถของข้าราชการพลเรือนในสังกัดให้มีสมรรถนะที่สอดคล้องและเหมาะสมกับการเปลี่ยนแปลงของสังคมและโลกอนาคต

๕.๔ จัดกิจกรรมเสริมสร้างความสัมพันธ์ของบุคลากร กศน. และกิจกรรมเพิ่มประสิทธิภาพในการทำงานร่วมกันในรูปแบบต่าง ๆ อาทิ การแข่งขันกีฬา การอบรมเชิงปฏิบัติการพัฒนาประสิทธิภาพในการทำงาน

๕.๕ เร่งรัดติดตามการแก้ไขปัญหาหนี้สินครูและบุคลากรทางการศึกษา และจัดตั้งกองทุนสวัสดิการเพื่อช่วยเหลือบุคลากรในสังกัดสำนักงาน กศน. ส่วนกลางและส่วนภูมิภาค

๕.๖ บูรณาการการทำงานร่วมกันระหว่างหน่วยงาน/สถานศึกษาในสังกัด กศน. เพื่อพัฒนาบุคลากรในด้านวิชาการ อาทิ องค์กรความรู้ด้านวิทยาศาสตร์ การจัดทำหลักสูตรท้องถิ่นหรือหลักสูตรสถานศึกษา

๖. การพัฒนาระบบราชการ การบริหารจัดการ และการบริการภาครัฐ

๖.๑ ปรับปรุงระบบฐานข้อมูลสารสนเทศด้านการศึกษาเพื่อการบริหารจัดการอย่างเป็นระบบ เช่น ข้อมูลการรายงานผลการดำเนินงาน ข้อมูลเด็กตกหล่นจากการศึกษาในระบบและเด็กออกกลางคัน เด็กเร่ร่อน ผู้พิการ

๖.๒ ส่งเสริมการใช้เทคโนโลยีดิจิทัลและนวัตกรรมเป็นเครื่องมือในการบริหารจัดการอย่างเต็มรูปแบบ รองรับการปฏิบัติราชการที่รองรับชีวิตและการทำงานวิถีใหม่ และนำไปปรับใช้ได้กับสถานการณ์ในภาวะปกติและไม่ปกติ อาทิ การแพร่ระบาดของโรคติดเชื้อหรือภัยพิบัติทางธรรมชาติ โดยให้พิจารณาภารกิจและลักษณะงาน รูปแบบ ขั้นตอนวิธีการทำงาน รูปแบบการให้บริการประชาชน และเทคโนโลยีที่ใช้สนับสนุน การปฏิบัติงานให้มีความเหมาะสม

๖.๓ ส่งเสริม...

-๔-

๖.๓ ส่งเสริมพัฒนาคุณภาพการบริหารจัดการภาครัฐสู่ระดับราชการ ๔.๐ และการประเมินคุณภาพและความโปร่งใสการดำเนินงานของภาครัฐ (ITA)

๖.๔ ปรับปรุงกฎหมาย ระเบียบ คำสั่ง และข้อบังคับต่าง ๆ ให้มีความทันสมัย เอื้อต่อการบริหารจัดการ และการจัดการเรียนรู้

๖.๕ เร่งจัดทำกฎหมายลำดับรองเพื่อรองรับพระราชบัญญัติส่งเสริมการเรียนรู้ พ.ศ. ควบคู่กับการเตรียมความพร้อมในการสร้างการรับรู้ให้กับประชาชนได้รับทราบอย่างทั่วถึง

การนำไปสู่การปฏิบัติและการติดตามผล

๑. สื่อสาร ถ่ายทอด และสร้างความเข้าใจในแนวนโยบาย จุดเน้น และทิศทางการดำเนินงานให้กับบุคลากรทุกระดับทุกประเภทในหน่วยงาน/สถานศึกษาในสังกัด

๒. วางแผนการดำเนินงานตามแผนปฏิบัติราชการ แผนปฏิบัติการ แผนพัฒนา และแผนการใช้จ่ายของหน่วยงานและสถานศึกษา ให้มีความชัดเจน

๓. กำกับ และติดตามการปฏิบัติงานในพื้นที่อย่างใกล้ชิด โดยเฉพาะการสร้างความร่วมมือกับเครือข่ายในระดับชุมชน

๔. สรุปและรายงานผลการดำเนินงานเป็นระยะ และนำผลการดำเนินงานมาวิเคราะห์เพื่อวางแผนปรับปรุง และแก้ไขแผนการดำเนินงาน เพื่อให้การขับเคลื่อนคุณภาพทางการศึกษาเกิดประสิทธิภาพ

ประกาศ ณ วันที่ ๒๓ ธันวาคม พ.ศ. ๒๕๖๕



(นายคมกฤษ จันทรวงศ์)

รองเลขาธิการ กศน. รักษาการแทน

เลขาธิการ กศน.

ทิศทางการดำเนินงาน ของศูนย์วิทยาศาสตร์เพื่อการศึกษานครพนม

ศูนย์วิทยาศาสตร์เพื่อการศึกษานครพนม เป็นสถานศึกษาในสังกัดสำนักงานส่งเสริมการศึกษานอกระบบและการศึกษาตามอัธยาศัย สำนักงานปลัดกระทรวงศึกษาธิการ กระทรวงศึกษาธิการ มีบทบาทหน้าที่ในการให้บริการ การเรียนรู้ วิทยาศาสตร์ เทคโนโลยีและสิ่งแวดล้อม มีทิศทางในการดำเนินงานดังนี้

๑. จัดกิจกรรมการเรียนรู้วิทยาศาสตร์ เทคโนโลยีและสิ่งแวดล้อมให้กับกลุ่มเป้าหมาย คือ ครู นักเรียน นักศึกษา ทั้งในระบบและนอกระบบ รวมถึงประชาชนทั่วไป

๒. นำนโยบายและจุดเน้นการดำเนินงานของสำนักงาน กศน. ประจำปีงบประมาณ พ.ศ.๒๕๖๖ มาขับเคลื่อนสู่การปฏิบัติ ในการดำเนินงานของศูนย์วิทยาศาสตร์เพื่อการศึกษานครพนม

๓. นำนโยบายและจุดเน้นของกระทรวงศึกษาธิการ ประจำปีงบประมาณ พ.ศ. ๒๕๖๖ ข้อ ๒ การยกระดับคุณภาพการศึกษา ๒.๘ ปรับโฉมศูนย์วิทยาศาสตร์ และศูนย์การเรียนรู้ ให้มีรูปลักษณ์ที่ทันสมัย สวยงาม ร่มรื่น จูงใจให้เข้าไปใช้บริการ โดยมีมุมมองด้านความรู้ด้วยเทคโนโลยีทันสมัย มุ่งจัดกิจกรรมเชิงสร้างสรรค์ คิดวิเคราะห์ของผู้เรียนหรือกลุ่มผู้เรียน และการร่วมกิจกรรมกับครอบครัว หรือจัดเป็นฐานการเรียนรู้ด้านต่างๆ ที่ผู้เรียนและประชาชนสามารถมาลงทะเบียน เข้าร่วมกิจกรรม และได้รับเอกสารรับรองการเข้าร่วมกิจกรรม เพื่อนำไปใช้ประโยชน์ในส่วนที่เกี่ยวข้องหรือสะสมหน่วยการเรียนรู้ (Credit Bank) รวมทั้งมีบริเวณพักผ่อนที่มีบริการลักษณะบ้านสวนกาแฟเพื่อการเรียนรู้ เป็นต้น มาขับเคลื่อนสู่การปฏิบัติ ในการดำเนินงานของศูนย์วิทยาศาสตร์เพื่อการศึกษานครพนม

ผลการดำเนินงาน

ผลการดำเนินงาน ด้านการเบิกจ่ายงบประมาณรายจ่าย ประจำปีงบประมาณ พ.ศ. ๒๕๖๖ ไตรมาส ๒

ปีงบประมาณ พ.ศ. ๒๕๖๖ ศูนย์วิทยาศาสตร์เพื่อการศึกษาครบพม ได้รับจัดสรรงบประมาณใน ๒ แผน ได้แก่

๑. แผนบุคลากรภาครัฐ ประกอบด้วยค่าตอบแทนพนักงานราชการ ค่าประกันสังคม และค่าเช่าบ้าน

ในปีงบประมาณ พ.ศ. ๒๕๖๖ ได้รับจัดสรรงบประมาณเดือนตุลาคม พ.ศ. ๒๕๖๕ - เดือนกันยายน พ.ศ. ๒๕๖๖ (ไตรมาส ๑ - ไตรมาส ๔) เป็นเงินทั้งสิ้น ๓,๒๔๙,๒๔๐ บาท เบิกจ่ายวันที่ ๓๐ มีนาคม ๒๕๖๖ เป็นเงินทั้งสิ้น ๑,๖๑๑,๕๘๕ บาท คงเหลือ ๑,๖๓๗,๖๕๕ บาท คิดเป็นร้อยละ ๔๙.๖๐

๒. แผนพื้นฐานด้านการพัฒนาและเสริมสร้างศักยภาพทรัพยากรมนุษย์ ผลผลิตที่ ๕ ประกอบด้วย งบดำเนินงาน งบลงทุน

ในปีงบประมาณ พ.ศ. ๒๕๖๖ ได้รับจัดสรรงบประมาณเดือนตุลาคม พ.ศ. ๒๕๖๕ - เดือนมิถุนายน พ.ศ. ๒๕๖๖ (ไตรมาส ๑ - ไตรมาส ๓) เป็นเงินทั้งสิ้น ๕,๘๐๖,๐๕๑ บาท เบิกจ่ายวันที่ ๓๐ มีนาคม ๒๕๖๕ เป็นเงินทั้งสิ้น ๓,๖๒๘,๘๓๔.๐๓ บาท คงเหลือ ๒,๑๗๗,๒๑๖.๙๗ บาท คิดเป็นร้อยละ ๖๒.๕๐

กล่าวโดยสรุป ในปีงบประมาณ พ.ศ. ๒๕๖๖ ศูนย์วิทยาศาสตร์เพื่อการศึกษาครบพม ได้รับจัดสรรงบประมาณ ใน ๒ แผน เป็นเงินทั้งสิ้น ๙,๐๕๕,๒๙๑ บาท และเบิกจ่ายเมื่อวันที่ ๓๐ มีนาคม พ.ศ. ๒๕๖๖ เป็นเงินทั้งสิ้น ๕,๒๔๐,๔๑๙.๐๓ บาท คงเหลือ ๓,๘๑๔,๘๗๑.๙๗ บาท คิดเป็นร้อยละ ๕๗.๘๗ รายละเอียดดังตารางที่ ๒ และแผนภูมิที่ ๑

ตารางที่ ๒ ผลการดำเนินงาน ด้านการเบิกจ่ายงบประมาณรายจ่าย
ประจำปีงบประมาณ พ.ศ. ๒๕๖๖ ไตรมาส ๒ ศูนย์วิทยาศาสตร์เพื่อการศึกษา
นครพนม

งบประมาณ	ได้รับจัดสรร	เบิกจ่าย	คงเหลือ	ร้อยละ
๑. แผนบุคลากรภาครัฐ	๓,๒๔๙,๒๔๐	๑,๖๑๑,๕๘๕	๑,๖๓๗,๖๕๕	๔๙.๖๐
๑.๑ ค่าตอบแทน พนักงานราชการ	๓,๐๖๙,๒๔๐	๑,๕๓๔,๖๒๐	๑,๕๓๔,๖๒๐	-
๑.๒ ค่าประกันสังคม (พนักงานราชการ)	๑๐๘,๐๐๐	๕๖,๙๖๕	๖๑,๐๓๕	-
๑.๓ ค่าเช่าบ้าน	๗๒,๐๐๐	๓๐,๐๐๐	๔๒,๐๐๐	-
๒. แผนพื้นฐานด้านการ พัฒนาและเสริมสร้าง ศักยภาพทรัพยากร มนุษย์	๕,๘๐๖,๐๕๑	๓,๖๒๘,๘๓๔.๐๓	๒,๑๗๗,๒๑๖.๙๗	๖๒.๕๐
๒.๑ งบดำเนินงาน	๔,๙๒๙,๑๕๑	๒,๗๕๑,๙๓๔.๐๓	๒,๑๗๗,๒๑๖.๙๗	๕๕.๘๓
๒.๑.๑ ค่าตอบแทน ใช้สอย และวัสดุ (งบบุคลากรฯ)	๒,๙๒๖,๘๙๐	๑,๕๘๓,๗๔๐.๓๕	๑,๓๔๓,๑๔๙.๖๕	-
๑) งบบริหาร	๑,๑๓๗,๑๕๐	๕๒๐,๔๑๙	๖๑๖,๗๓๑	-
๒) ค่าจ้างเหมา	๑,๖๔๑,๒๔๐	๙๔๒,๔๘๘	๖๙๘,๗๕๒	-
๓) ค่าเช่ารถยนต์	๑๔๘,๕๐๐	๑๒๐,๘๓๓.๓๕	๒๗,๖๖๖.๖๕	-
๒.๑.๒ ค่าสาธารณูปโภค	๙๑๐,๒๖๑	๗๒๗,๒๓๖.๖๗	๑๘๓,๐๒๔.๓๓	-
๑) ค่าไฟฟ้า	๗๐๓,๔๒๑	๕๗๗,๙๕๖.๕๙	๑๒๕,๔๖๔.๔๑	-
๒) ค่าน้ำประปา	๑๘๐,๐๐๐	๑๒๖,๗๗๕.๕๘	๕๓,๒๒๔.๔๒	-
๓) ค่าโทรศัพท์	๒๖,๖๐๐	๑๙,๖๗๑.๕๐	๒,๙๒๘.๕๐	-
๔) ค่าไปรษณีย์	๔,๒๔๐	๒,๘๓๓.๐๐	๑,๔๐๗	-
๒.๑.๓ ค่าบริการ Internet/เคเบิล	๙,๐๐๐	๑๘,๗๔๙.๙๑	-๙,๗๔๙.๙๑	-

งบประมาณ	ได้รับจัดสรร	เบิกจ่าย	คงเหลือ	ร้อยละ
๒.๑.๔ งบกิจกรรม การศึกษาด้าน วิทยาศาสตร์	๔๕๓,๐๐๐	๓๙๙,๗๓๗.๑๐	๕๓,๒๖๒.๙๐	-
๑) ค่ายวิทยาศาสตร์ เทคโนโลยี และ สิ่งแวดล้อม	๓๒,๐๐๐	-	๓๒,๐๐๐	-
๒) กิจกรรมการศึกษา	๒๒๐,๐๐๐	๓๓๕,๕๙๗.๑๐	-๑๑๕,๕๙๗.๑๐	-
๓) กิจกรรมบริการ นิทรรศการ	๙๑,๐๐๐	๔,๑๔๐	๘๖,๘๖๐	-
๔) พิธีภัณฑ์สัปดาห์	๙๐,๐๐๐	๖๐,๐๐๐	๓๐,๐๐๐	-
๕) บริการวิชาการ	๒๐,๐๐๐	-	๒๐,๐๐๐	-
๒.๑.๕ งบพัฒนา คุณภาพการศึกษาตาม อัยาศัย	๖๓๐,๐๐๐	๒๒,๔๗๐	๖๐๗,๕๓๐	-
โครงการส่งเสริมการ พัฒนาคุณภาพผู้เรียน ด้วยกระบวนการทาง วิทยาศาสตร์สู่ชุมชน	๖๓๐,๐๐๐	๒๒,๔๗๐	๖๐๗,๕๓๐	-
๒.๒ งบลงทุน	๘๗๖,๙๐๐	๘๗๖,๙๐๐	-	๑๐๐
๒.๒.๑ ค่าครุภัณฑ์	๘๗๖,๙๐๐	๘๗๖,๙๐๐	-	๑๐๐
๑) ตู้แช่อาหาร ขนาด ๔๕ คิวบิกฟุต ศูนย์ วิทยาศาสตร์เพื่อ การศึกษานครพนม ตำบลหนองญาติ อำเภอ เมืองนครพนม จังหวัด นครพนม จำนวน ๑ ตู้	๕๖,๙๐๐	๕๖,๙๐๐	-	-
๒) เครื่องอัดอากาศ (Air Compressor) ชนิดโรตารี่	๔๐๐,๐๐๐	๔๐๐,๐๐๐	-	-

งบประมาณ	ได้รับจัดสรร	เบิกจ่าย	คงเหลือ	ร้อยละ
วิทยาลัยวิทยาศาสตร์เพื่อ การศึกษานครพนม ตำบลหนองญาติ อำเภอเมืองนครพนม จังหวัดนครพนม จำนวน ๑ ตัว				
๓) เครื่องวัดความเป็น กรด-ด่าง แบบตั้งโต๊ะ ศูนย์วิทยาศาสตร์เพื่อ การศึกษานครพนม ตำบลหนองญาติ อำเภอ เมืองนครพนม จังหวัด นครพนม จำนวน ๑ ชุด	๒๐,๐๐๐	๒๐,๐๐๐	-	-
๔) ปั้มน้ำขนาด ๑๐ HP ๓๖๐ V ขนาด เส้นผ่าศูนย์กลาง ๓ นิ้ว ศูนย์วิทยาศาสตร์ เพื่อการศึกษานครพนม ตำบลหนองญาติ อำเภอ เมืองนครพนม จังหวัด นครพนม จำนวน ๑๐ ตัว	๔๐๐,๐๐๐	๔๐๐,๐๐๐	-	-
รวมงบประมาณทั้งสิ้น	๙,๐๕๕,๒๙๑	๕,๒๔๐,๔๑๙.๐๓	๓,๘๑๔,๘๗๑.๙๗	๕๗.๘๗

ข้อมูล ณ วันที่ ๓๐ มีนาคม ๒๕๖๖

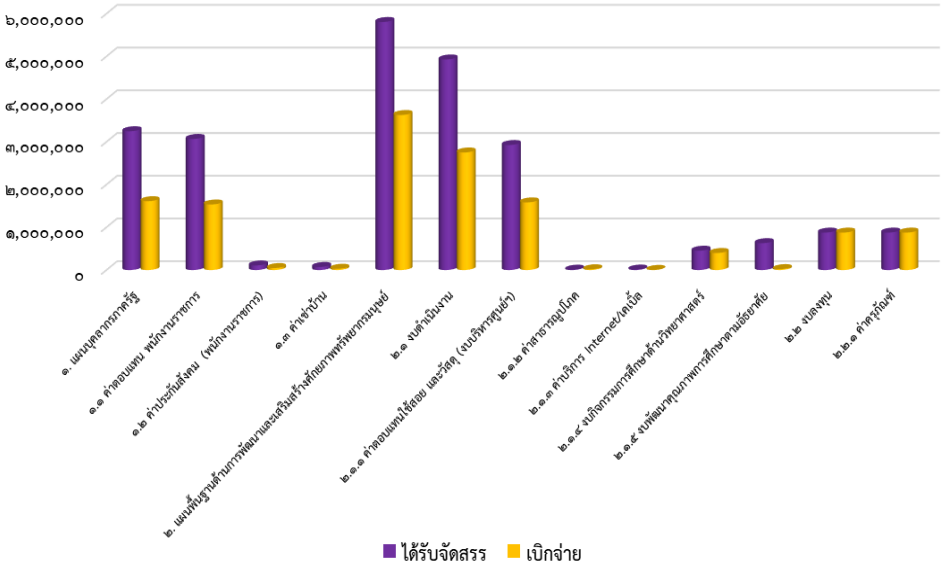
หมายเหตุ : ๑. แผนบุคลากรภาครัฐ ได้รับจัดสรรงบประมาณไตรมาส ๑-๔

๒. แผนพื้นฐานด้านการพัฒนาและเสริมสร้างศักยภาพทรัพยากรมนุษย์ ได้รับจัดสรร
 งบประมาณไตรมาส ๑-๓

๓. ค่าสาธารณูปโภค แบ่งไปจ่ายค่าอินเทอร์เน็ตไตรมาส ๑ และเดือนมีนาคม ๒๕๖๖

สรุปผลการดำเนินงาน ประจำปีงบประมาณ พ.ศ. ๒๕๖๖ ไตรมาส ๒ (เดือนมกราคม พ.ศ. ๒๕๖๖ – เดือนมีนาคม พ.ศ. ๒๕๖๖)

แผนภูมิที่ ๑ ผลการดำเนินงาน ด้านการเบิกจ่ายงบประมาณรายจ่าย
ประจำปีงบประมาณ พ.ศ. ๒๕๖๖ ไตรมาส ๒ ศูนย์วิทยาศาสตร์เพื่อการศึกษาครพนม



ผลการดำเนินงาน ด้านผู้รับบริการกิจกรรมการเรียนรู้วิทยาศาสตร์ เทคโนโลยีและสิ่งแวดล้อม ประจำปีงบประมาณ พ.ศ. ๒๕๖๖ ไตรมาส ๒

ศูนย์วิทยาศาสตร์เพื่อการศึกษานครพนม ได้ดำเนินการจัดและให้บริการ การเรียนรู้วิทยาศาสตร์ เทคโนโลยีและสิ่งแวดล้อม ประจำปีงบประมาณ พ.ศ. ๒๕๖๖ โดยกำหนดเป้าหมายการให้บริการการเรียนรู้วิทยาศาสตร์ เทคโนโลยีและสิ่งแวดล้อม จำนวนทั้งสิ้น ๖๑,๐๐๐ คน

ผลการดำเนินงาน ประจำปีงบประมาณ พ.ศ. ๒๕๖๖ ไตรมาส ๒ (เดือนมกราคม พ.ศ. ๒๕๖๖ – เดือนมีนาคม พ.ศ. ๒๕๖๖) สามารถให้บริการ การเรียนรู้วิทยาศาสตร์ เทคโนโลยีและสิ่งแวดล้อม แก่กลุ่มเป้าหมายได้จำนวนทั้งสิ้น ๕๔,๗๐๓ คน คิดเป็น ร้อยละ ๘๙.๖๘ ของกลุ่มเป้าหมายทั้งปี เมื่อพิจารณาผลการดำเนินงานในแต่ละกิจกรรม พบว่า พิพิธภัณฑสถานน้ำ มีจำนวนกลุ่มเป้าหมายมากกว่าเป้าหมายที่กำหนดมากที่สุด คิดเป็นร้อยละ ๑๗๖.๔๘ รองลงมา กิจกรรมการเรียนรู้ผ่านนิทรรศการ มีจำนวน กลุ่มเป้าหมาย มากกว่าเป้าหมายที่กำหนด คิดเป็นร้อยละ ๑๒๘.๒๑ กิจกรรมบริการ วิชาการ มีจำนวนกลุ่มเป้าหมาย คิดเป็นร้อยละ ๖๖.๕๑ กิจกรรมค่ายวิทยาศาสตร์ มีจำนวนกลุ่มเป้าหมาย คิดเป็นร้อยละ ๒๘.๙๐ กิจกรรมการศึกษา มีจำนวน กลุ่มเป้าหมาย คิดเป็นร้อยละ ๙.๒๓ รายละเอียดดังตารางที่ ๓ และแผนภูมิที่ ๒

ผลการดำเนินงาน ประจำปีงบประมาณ พ.ศ. ๒๕๖๖ ไตรมาส ๑-๒ (เดือนตุลาคม พ.ศ. ๒๕๖๕ – เดือนมีนาคม พ.ศ. ๒๕๖๖) สามารถให้บริการ การเรียนรู้วิทยาศาสตร์ เทคโนโลยี และสิ่งแวดล้อม แก่กลุ่มเป้าหมายได้จำนวนทั้งสิ้น ๑๒๖,๔๑๕ คน คิดเป็นร้อยละ ๒๐๗.๒๔ ของกลุ่มเป้าหมายทั้งปี เมื่อพิจารณาผลการดำเนินงานในแต่ละกิจกรรมพบว่า พิพิธภัณฑสถานน้ำ มีจำนวนกลุ่มเป้าหมายมากกว่าเป้าหมายที่กำหนดมากที่สุด คิดเป็น ร้อยละ ๕๑๐.๔๘ รองลงมา กิจกรรมการเรียนรู้ผ่านนิทรรศการ มีจำนวนกลุ่มเป้าหมาย มากกว่าเป้าหมายที่กำหนด คิดเป็นร้อยละ ๓๐๔.๓๐ กิจกรรมบริการวิชาการ มีจำนวน กลุ่มเป้าหมายมากกว่าเป้าหมายที่กำหนด คิดเป็นร้อยละ ๑๕๒.๘๘ กิจกรรมค่าย วิทยาศาสตร์ มีจำนวนกลุ่มเป้าหมาย คิดเป็นร้อยละ ๒๘.๙๐ กิจกรรมการศึกษา มีจำนวน กลุ่มเป้าหมาย คิดเป็นร้อยละ ๑๖.๙๓ รายละเอียดดังตารางที่ ๔ และแผนภูมิที่ ๓

ผู้รับบริการไตรมาส ๒

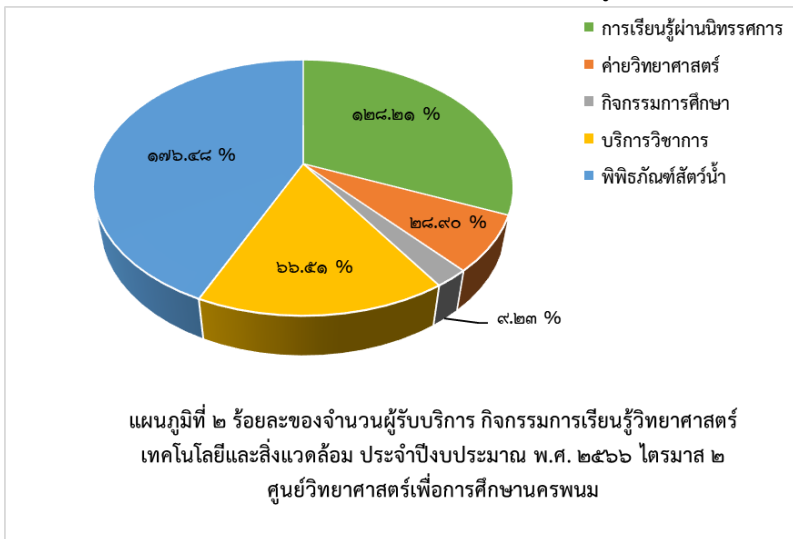
ตารางที่ ๓ ผลการดำเนินงาน ด้านผู้รับบริการประจำปีงบประมาณ พ.ศ. ๒๕๖๖ ไตรมาส ๒ ศูนย์วิทยาศาสตร์เพื่อการศึกษา นครพนม

ผลการดำเนินงาน ด้านผู้รับบริการ
ประจำปีงบประมาณ พ.ศ. ๒๕๖๖ ไตรมาส ๒
ศูนย์วิทยาศาสตร์เพื่อการศึกษา นครพนม

แบบฟอร์มที่ ศว ๑ - ๑

กิจกรรม	เป้าหมาย ปี ๒๕๖๖	เดือนมกราคม ๒๕๖๖ - มีนาคม ๒๕๖๖						ร้อยละการจัด	ร้อยละของเป้าหมาย
		ในระบบ		นอกระบบ		ประชาชนทั่วไป	รวม		
		ครู	นักเรียน	ครู	นักศึกษา				
๑. การเรียนรู้ผ่านนิทรรศการ	๑๐,๐๐๐	๑,๓๙๓	๑๐,๖๗๖	๔	๖๖	๖๘๒	๑๒,๘๒๑	๒๓.๔๔	๑๒๘.๒๑
๒. ค่ายวิทยาศาสตร์	๑,๐๐๐	๓๗	๒๕๒	-	-	-	๒๘๙	๐.๕๓	๒๘.๙๐
๓. กิจกรรมการศึกษา	๒๐,๐๐๐	๑๘๐	๑,๒๑๘	๑๒๑	๓๗	๒๙๐	๑,๘๔๖	๓.๓๗	๙.๒๓
๔. บริการวิชาการ	๑๒,๐๐๐	๘๓	๒๘๙	๙	๙	๗,๕๙๑	๗,๙๘๑	๑๔.๕๙	๖๖.๕๑
๕. พิธีรภัณฑ์สดัรน้ำ	๑๘,๐๐๐	๑,๘๑๕	๑๔,๓๐๕	-	-	๑๕,๖๔๖	๓๑,๗๖๖	๕๘.๐๗	๑๗๖.๔๘
๖. ห้องฟ้าจำลอง	-	-	-	-	-	-	-	-	-
รวม	๖๑,๐๐๐	๓,๕๐๑	๒๖,๗๙๐	๑๓๔	๑๑๒	๒๔,๒๐๙	๕๕,๗๐๓	๑๐๐.๐๐	๘๙.๖๘

ข้อมูล ณ วันที่ ๓๐ มีนาคม ๒๕๖๕



ผู้รับบริการไตรมาส ๑-๒

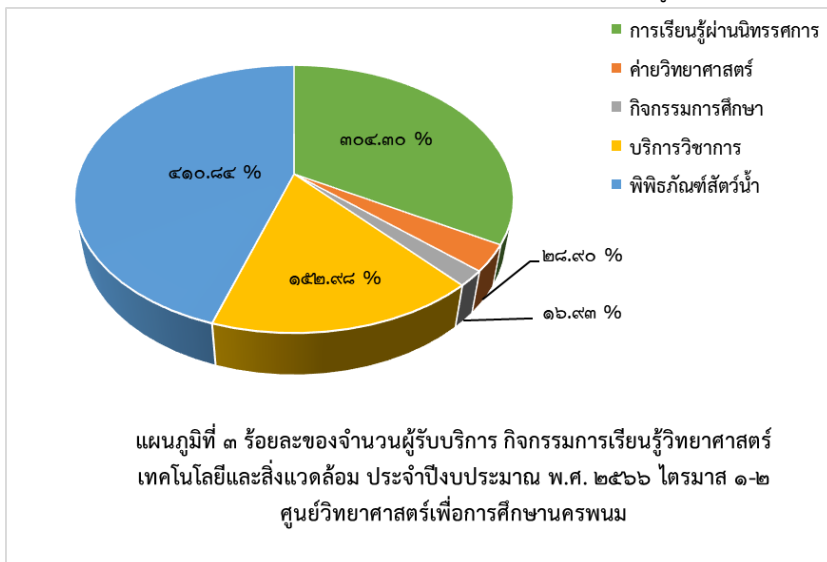
ตารางที่ ๔ ผลการดำเนินงาน ด้านผู้รับบริการประจำปีงบประมาณ พ.ศ. ๒๕๖๖ ไตรมาส ๑-๒ ศูนย์วิทยาศาสตร์เพื่อการศึกษานครพนม

ผลการดำเนินงาน ด้านผู้รับบริการ
ประจำปีงบประมาณ พ.ศ. ๒๕๖๖ ไตรมาส ๑-๒
ศูนย์วิทยาศาสตร์เพื่อการศึกษานครพนม

แบบฟอร์มที่ ศว ๑ - ๑

กิจกรรม	เป้าหมาย ปี ๒๕๖๖	เดือนตุลาคม ๒๕๖๕ - มีนาคม ๒๕๖๖						ร้อยละการจัด	ร้อยละของเป้าหมาย
		ในระบบ		นอกระบบ		ประชาชน ทั่วไป	รวม		
		ครู	นักเรียน	ครู	นักศึกษา				
๑. การเรียนรู้ผ่านนิทรรศการ	๑๐,๐๐๐	๓,๕๐๙	๒๕,๕๔๐	๕	๖๖	๑,๕๑๑	๓๐,๕๓๐	๒๔.๐๗	๓๐๕.๓๐
๒. ค่ายวิทยาศาสตร์	๑,๐๐๐	๓๗	๒๕๒	-	-	-	๒๘๙	๐.๒๓	๒๘.๙๐
๓. กิจกรรมการศึกษา	๒๐,๐๐๐	๕๓๑	๑,๙๐๕	๒๗๗	๙๖	๕๗๗	๓,๓๘๖	๒.๖๘	๑๖.๙๓
๔. บริการวิชาการ	๑๒,๐๐๐	๒๔๒	๕๗๙	๒๔	๒๓	๑๗,๕๙๒	๑๘,๓๕๘	๑๕.๕๒	๑๕๒.๙๘
๕. พิพิธภัณฑ์สัตว์น้ำ	๑๘,๐๐๐	๓,๗๕๖	๓๐,๗๕๔	๑๒	-	๓๙,๕๔๐	๗๓,๙๕๒	๕๘.๕๐	๕๑๐.๘๔
๖. ห้องฟาจาลอง	-	-	-	-	-	-	-	-	-
รวม	๖๑,๐๐๐	๘,๐๖๕	๕๘,๘๓๐	๓๑๗	๑๘๘	๕๙,๐๒๐	๑๒๖,๕๑๕	๑๐๐.๐๐	๒๐๗.๒๕

ข้อมูล ณ วันที่ ๓๐ มีนาคม ๒๕๖๕



ผลการดำเนินงาน ด้านผู้รับบริการในแต่ละกิจกรรม

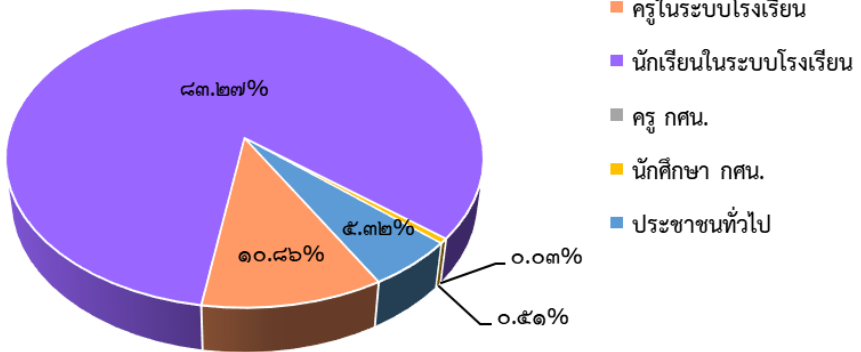
๑. สรุผู้รับบริการด้านการเรียนรู้ผ่านนิทรรศการ

กิจกรรมการเรียนรู้ผ่านนิทรรศการ เป็นการจัดกิจกรรมการเรียนรู้ด้านวิทยาศาสตร์ เทคโนโลยีและสิ่งแวดล้อม โดยผ่านสื่อนิทรรศการถาวรภายในอาคารภายนอกอาคาร นิทรรศการชั่วคราว นิทรรศการเคลื่อนที่และนิทรรศการเสมือนจริงที่มีเนื้อหาสาระครอบคลุมวิทยาศาสตร์ ตามสาระการเรียนรู้วิทยาศาสตร์เพื่อการนำไปใช้ในชีวิตประจำวัน ได้แก่ กิจกรรมเทคโนโลยีอวกาศและพลังงานทดแทน กิจกรรมเข้าชมนิทรรศการประวัติศาสตร์พระราชวงศ์จักรี (หอเฉลิมพระเกียรติพระราชวงศ์จักรี) กิจกรรมเข้าชมนิทรรศการชีวิตดีเริ่มที่เรา กิจกรรมนิทรรศการเคลื่อนที่ โดยเปิดให้บริการตั้งแต่วันที่ ๐๘.๓๐ น. – ๑๖.๓๐ น. มีผู้รับบริการจากหน่วยงาน/โรงเรียนในระบบและนอกระบบ ประชาชนทั่วไปเข้ารับบริการ

ศูนย์วิทยาศาสตร์เพื่อการศึกษาฯ นครพนม ได้กำหนดเป้าหมายการเรียนรู้ผ่านนิทรรศการ ประจำปีงบประมาณ พ.ศ. ๒๕๖๖ จำนวน ๑๐,๐๐๐ คน โดยผลการดำเนินงานไตรมาส ๒ ระหว่างเดือนมกราคม พ.ศ. ๒๕๖๖ – เดือนมีนาคม พ.ศ. ๒๕๖๖ มีผู้เข้ารับบริการ ทั้งครูในระบบโรงเรียน นักเรียนในระบบโรงเรียน ครู กศน. นักศึกษา กศน. และประชาชนทั่วไป จำนวน ๑๒,๘๒๑ คน คิดเป็นร้อยละของเป้าหมายเท่ากับ ๑๒๘.๒๑ โดยร้อยละ ๘๓.๒๗ เป็นนักเรียนในระบบโรงเรียน รongลงมา ร้อยละ ๑๐.๘๒ เป็นครูในระบบโรงเรียน ร้อยละ ๕.๓๒ เป็นประชาชนทั่วไป ร้อยละ ๐.๕๑ เป็นนักศึกษา กศน. และร้อยละ ๐.๐๓ เป็นครู กศน. รายละเอียดดังตารางที่ ๕ และแผนภูมิที่ ๔

ตารางที่ ๕ จำนวนและร้อยละผู้รับบริการ ด้านการเรียนรู้ผ่านนิทรรศการ
จำแนกตามประเภทกลุ่มเป้าหมาย ประจำปีงบประมาณ พ.ศ. ๒๕๖๖
ไตรมาส ๒ ศูนย์วิทยาศาสตร์เพื่อการศึกษา นครพนม

กลุ่มเป้าหมาย	จำนวน	ร้อยละ
ครูในระบบโรงเรียน	๑,๓๙๓	๑๐.๘๖
นักเรียนในระบบโรงเรียน	๑๐,๖๗๖	๘๓.๒๗
ครู กศน.	๔	๐.๐๓
นักศึกษา กศน.	๖๖	๐.๕๑
ประชาชนทั่วไป	๖๘๒	๕.๓๒
รวม	๑๒,๘๒๑	๑๐๐
เป้าหมายทั้งปี	๑๐,๐๐๐	๑๒๘.๒๑



แผนภูมิที่ ๔ ร้อยละของจำนวนผู้รับบริการ กิจกรรมการเรียนรู้
ผ่านนิทรรศการ จำแนกตามประเภทกลุ่มเป้าหมาย
ประจำปีงบประมาณ พ.ศ. ๒๕๖๖ ไตรมาส ๒
ศูนย์วิทยาศาสตร์เพื่อการศึกษา นครพนม

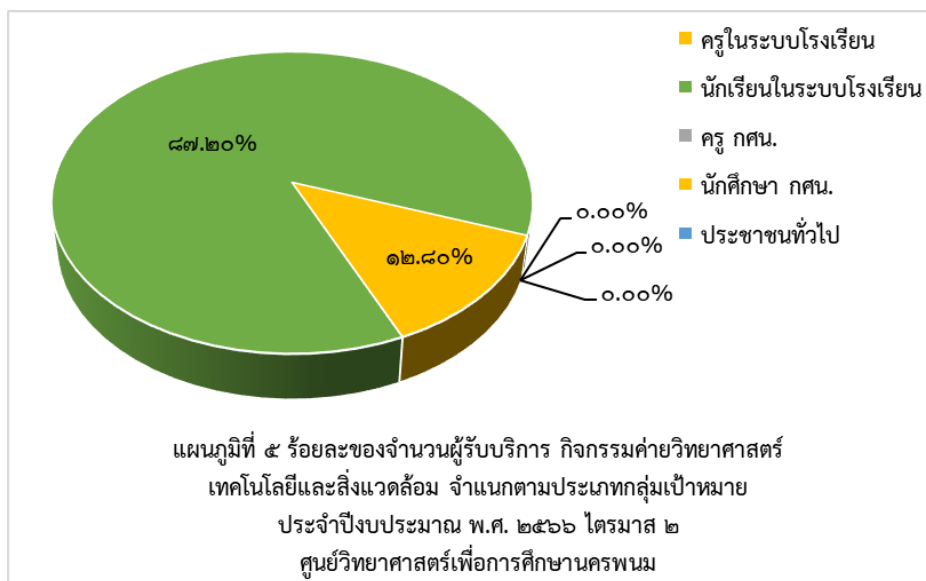
๒. สรุปผู้รับบริการด้านค่ายวิทยาศาสตร์ เทคโนโลยีและสิ่งแวดล้อม

กิจกรรมค่ายวิทยาศาสตร์ เทคโนโลยีและสิ่งแวดล้อม เป็นการจัดกิจกรรมการเรียนรู้ให้ผู้รับบริการได้มีการแลกเปลี่ยนความรู้และประสบการณ์ เพื่อให้เกิดความรู้ ทักษะ เจตคติที่ดีต่อการเรียนรู้วิทยาศาสตร์ เทคโนโลยีและสิ่งแวดล้อม ตลอดจนได้เรียนรู้การทำงานและการดำรงชีวิตอยู่ร่วมกัน ทั้งในลักษณะไป - กลับ และพักค้างแรม โดยมีเนื้อหาสาระวิทยาศาสตร์พื้นฐาน และทักษะกระบวนการทางวิทยาศาสตร์ เพื่อให้กลุ่มเป้าหมายได้รับความรู้ ความเข้าใจ และเกิดทักษะกระบวนการเชิงวิทยาศาสตร์ โดยใช้กระบวนการกลุ่ม เน้นการอยู่ร่วมกันอย่างมีความสุข ได้แก่ กิจกรรมค่ายวิทยาศาสตร์ กิจกรรมค่ายออนไลน์ กิจกรรมค่ายดาราศาสตร์

ศูนย์วิทยาศาสตร์เพื่อการศึกษานครพนม ได้กำหนดเป้าหมายการเรียนรู้ด้านค่ายวิทยาศาสตร์ เทคโนโลยีและสิ่งแวดล้อม ประจำปีงบประมาณ พ.ศ. ๒๕๖๖ จำนวน ๑,๐๐๐ คน โดยผลการดำเนินงานไตรมาส ๒ ระหว่างเดือนมกราคม พ.ศ. ๒๕๖๖ – เดือนมีนาคม พ.ศ. ๒๕๖๖ มีผู้เข้ารับบริการ ทั้งครูในระบบโรงเรียน นักเรียนในระบบโรงเรียน คิดเป็นร้อยละของเป้าหมายเท่ากับ ๒๘.๙๐ โดยร้อยละ ๘๗.๒๐ เป็นนักเรียนในระบบโรงเรียน รองลงมาร้อยละ ๑๒.๘๐ เป็นครูในระบบโรงเรียน รายละเอียดดังตารางที่ ๖ และแผนภูมิที่ ๕

ตารางที่ ๖ จำนวนและร้อยละผู้รับบริการ ด้านค่ายวิทยาศาสตร์ เทคโนโลยีและ
สิ่งแวดล้อม จำแนกตามประเภทกลุ่มเป้าหมาย ประจำปีงบประมาณ
พ.ศ. ๒๕๖๖ ไตรมาส ๒ ศูนย์วิทยาศาสตร์เพื่อการศึกษานครพนม

กลุ่มเป้าหมาย	จำนวน	ร้อยละ
ครูในระบบโรงเรียน	๓๗	๑๒.๘๐
นักเรียนในระบบโรงเรียน	๒๕๒	๘๗.๒๐
ครู กศน.	๐	๐.๐๐
นักศึกษา กศน.	๐	๐.๐๐
ประชาชนทั่วไป	๐	๐.๐๐
รวม	๒๘๙	๑๐๐
เป้าหมายทั้งปี	๑,๐๐๐	๒๘.๙๐



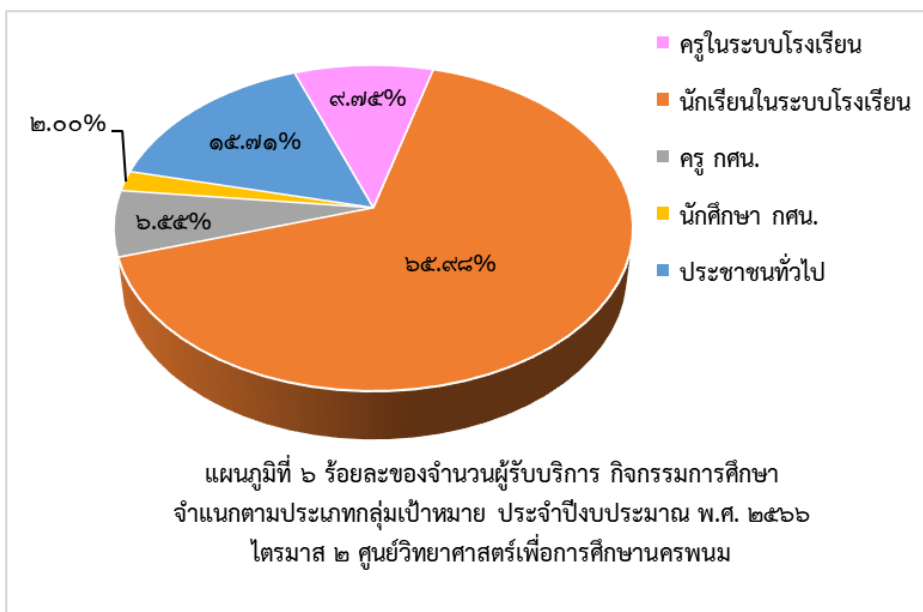
๓. สรุปผู้รับบริการด้านกิจกรรมการศึกษา

กิจกรรมการศึกษา เป็นโปรแกรมการเรียนรู้ที่จัดขึ้นเพื่อให้บริการการเรียนรู้ด้านวิทยาศาสตร์ เทคโนโลยีและสิ่งแวดล้อม และอื่นๆ กับผู้รับบริการในลักษณะกิจกรรมการเรียนรู้สำหรับนักเรียน นักศึกษา เช่น กิจกรรมห้องเรียนวิทยาศาสตร์ (School Program) กิจกรรมเสริมทักษะ (Work Shop) กิจกรรมปฏิบัติการทางวิทยาศาสตร์ (Lab) กระบวนการทักษะเชิงวิทยาศาสตร์ กิจกรรมการประกวดและการแข่งขันด้านวิทยาศาสตร์ ดาราศาสตร์และสิ่งแวดล้อม เทศกาลภาพยนตร์วิทยาศาสตร์เพื่อการเรียนรู้ และการจัดกิจกรรมการเรียนรู้เคลื่อนที่สู่ชุมชน ทั้งในรูปแบบการจัดกิจกรรมเองและการร่วมกับหน่วยงานเครือข่าย

ศูนย์วิทยาศาสตร์เพื่อการศึกษา นครพนม ได้กำหนดเป้าหมายการเรียนรู้ด้านกิจกรรมการศึกษา ประจำปีงบประมาณ พ.ศ. ๒๕๖๖ จำนวน ๒๐,๐๐๐ คน โดยผลการดำเนินงานไตรมาส ๒ ระหว่างเดือนมกราคม พ.ศ. ๒๕๖๖ – เดือนมีนาคม พ.ศ. ๒๕๖๖ มีผู้เข้ารับบริการ ทั้งครูในระบบโรงเรียน นักเรียนในระบบโรงเรียน ครู กศน. นักศึกษา กศน. และประชาชนทั่วไป จำนวน ๑,๘๔๖ คน คิดเป็นร้อยละ ของเป้าหมายเท่ากับ ๙.๒๓ โดยร้อยละ ๖๕.๙๘ เป็นนักเรียนระบบโรงเรียน รองลงมา ร้อยละ ๑๕.๓๑ เป็นประชาชนทั่วไป ร้อยละ ๙.๓๕ เป็นครูในระบบโรงเรียน ร้อยละ ๖.๕๕ เป็นครู กศน. และร้อยละ ๒ เป็นนักศึกษา กศน. รายละเอียดดังตารางที่ ๗ และแผนภูมิที่ ๖

ตารางที่ ๗ จำนวนและร้อยละผู้รับบริการ ด้านกิจกรรมการศึกษา จำแนกตามประเภทกลุ่มเป้าหมาย ประจำปีงบประมาณ พ.ศ. ๒๕๖๖ ไตรมาส ๒ ศูนย์วิทยาศาสตร์เพื่อการศึกษา นครพนม

กลุ่มเป้าหมาย	จำนวน	ร้อยละ
ครูในระบบโรงเรียน	๑๘๐	๙.๗๕%
นักเรียนในระบบโรงเรียน	๑,๒๑๘	๖๕.๙๘%
ครู กศน.	๑๒๑	๖.๕๕%
นักศึกษา กศน.	๓๗	๒%
ประชาชนทั่วไป	๒๙๐	๑๕.๗๑%
รวม	๑,๘๔๖	๑๐๐%
เป้าหมายทั้งปี	๒๐,๐๐๐	๙.๒๓%



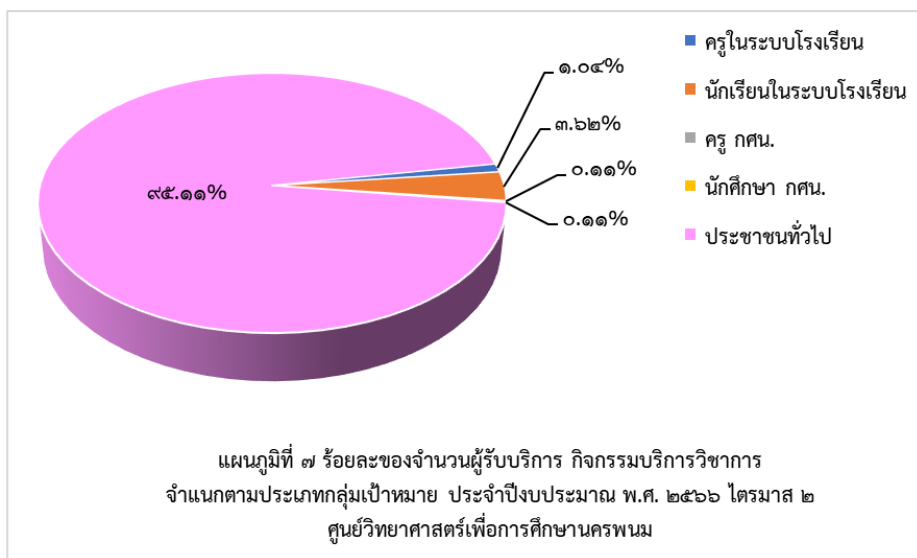
๔. สรุปผู้รับบริการด้านกิจกรรมบริการวิชาการ

กิจกรรมบริการวิชาการ เป็นการจัดกิจกรรมการเรียนรู้ทางวิทยาศาสตร์ เทคโนโลยีและสิ่งแวดล้อม ในรูปแบบต่างๆ เช่น กิจกรรมฝึกอบรม ประชุม สัมมนา การให้ความรู้โดยผ่านเอกสาร สิ่งพิมพ์ แผ่นพับ วารสาร หนังสือวิชาการ หนังสือพิมพ์ ผ่านระบบ Internet ผ่านรายการวิทยุโทรทัศน์

ศูนย์วิทยาศาสตร์เพื่อการศึกษา นครพนม ได้กำหนดเป้าหมายการเรียนรู้ ด้านกิจกรรมการบริการวิชาการ ประจำปีงบประมาณ พ.ศ. ๒๕๖๖ จำนวน ๑๒,๐๐๐ คน โดยผลการดำเนินงานไตรมาส ๒ ระหว่างเดือนมกราคม พ.ศ. ๒๕๖๖ – เดือนมีนาคม พ.ศ. ๒๕๖๖ มีผู้เข้ารับบริการ ทั้งครูในระบบโรงเรียน นักเรียนในระบบโรงเรียน ครู กศน. นักศึกษา กศน. และประชาชนทั่วไป จำนวน ๗,๙๘๑ คน คิดเป็นร้อยละ ของเป้าหมายเท่ากับ ๖๖.๕๑ โดยร้อยละ ๙๕.๑๑ เป็นประชาชนทั่วไป รองลงมาร้อยละ ๓.๖๒ เป็นนักเรียนในระบบโรงเรียน ร้อยละ ๑.๐๔ เป็นครูในระบบโรงเรียน ร้อยละ ๐.๑๑ เป็นครู กศน. และร้อยละ ๐.๑๑ เป็นนักศึกษา กศน. รายละเอียดดังตารางที่ ๘ และ แผนภูมิที่ ๗

ตารางที่ ๘ จำนวนและร้อยละผู้รับบริการ ด้านกิจกรรมบริการวิชาการ
 จำแนกตามประเภทกลุ่มเป้าหมาย ประจำปีงบประมาณ พ.ศ. ๒๕๖๖ ไตรมาส ๒
 ศูนย์วิทยาศาสตร์เพื่อการศึกษานครพนม

กลุ่มเป้าหมาย	จำนวน	ร้อยละ
ครูในระบบโรงเรียน	๘๓	๑.๐๔
นักเรียนในระบบโรงเรียน	๒๘๙	๓.๖๒
ครู กศน.	๙	๐.๑๑
นักศึกษา กศน.	๙	๐.๑๑
ประชาชนทั่วไป	๗,๕๙๑	๙๕.๑๑
รวม	๗,๙๘๑	๑๐๐
เป้าหมายทั้งปี	๑๒,๐๐๐	๖๖.๕๑



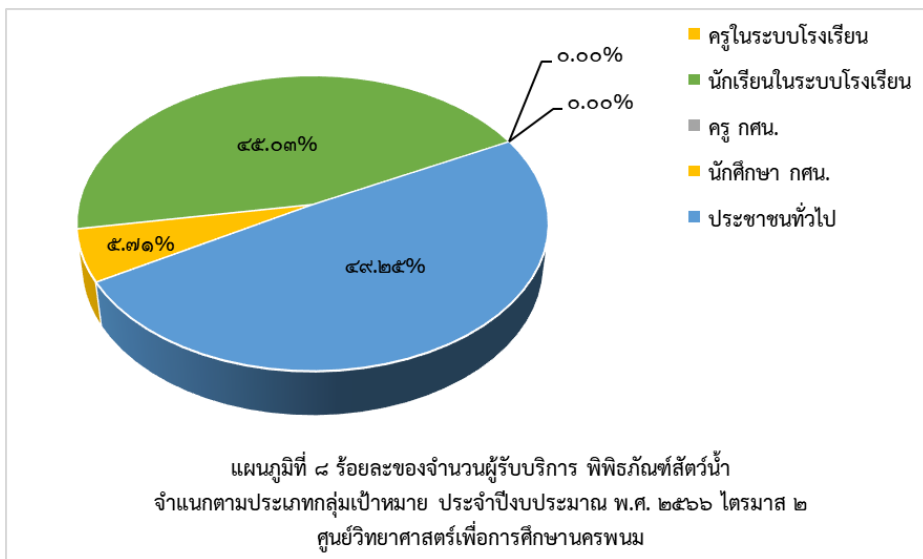
๕. สรุปรูปรับบริการด้านพิพิธภัณฑสถานสัตว์น้ำ

พิพิธภัณฑสถานสัตว์น้ำ เป็นการจัดกิจกรรมการเรียนรู้เรื่องโลกของปลาแม่น้ำโขง และปลาน้ำจืดจากแหล่งน้ำสาขาต่างๆ เพื่อให้ความรู้เรื่องปลาที่สำคัญและใกล้สูญพันธุ์ เพื่อให้เห็นคุณค่าของปลา ทั้งเป็นการเรียนรู้วิธีการเพาะเลี้ยงปลา เพื่อใช้ในการประกอบอาชีพในอนาคตได้

ศูนย์วิทยาศาสตร์เพื่อการศึกษา นครพนม ได้กำหนดเป้าหมายการเรียนรู้ด้านพิพิธภัณฑสถานสัตว์น้ำ ประจำปีงบประมาณ พ.ศ. ๒๕๖๖ จำนวน ๑๘,๐๐๐ คน โดยผลการดำเนินงานไตรมาส ๒ ระหว่างเดือนมกราคม พ.ศ. ๒๕๖๖ - เดือนมีนาคม พ.ศ. ๒๕๖๖ มีผู้เข้ารับบริการ ทั้งครูในระบบโรงเรียน นักเรียนในระบบโรงเรียน และประชาชนทั่วไป จำนวน ๓๑,๗๖๖ คน คิดเป็นร้อยละของเป้าหมายเท่ากับ ๑๗๖.๔๘ โดยร้อยละ ๔๙.๒๕ เป็นประชาชนทั่วไป รongลงมาร้อยละ ๔๕.๐๓ เป็นนักเรียนในระบบโรงเรียน ร้อยละ ๕.๗๑ เป็นครูในระบบโรงเรียน รายละเอียดดังตารางที่ ๙ และแผนภูมิที่ ๘

ตารางที่ ๙ จำนวนและร้อยละผู้รับบริการ ด้านพิพิธภัณฑสถานน้ำ
 จำแนกตามประเภทกลุ่มเป้าหมาย ประจำปีงบประมาณ พ.ศ. ๒๕๖๖ ไตรมาส ๒
 ศูนย์วิทยาศาสตร์เพื่อการศึกษานครพนม

กลุ่มเป้าหมาย	จำนวน	ร้อยละ
ครูในระบบโรงเรียน	๑,๘๑๕	๕.๗๑
นักเรียนในระบบโรงเรียน	๑๔,๓๐๕	๔๕.๐๓
ครู กศน.	๐	๐.๐๐
นักศึกษา กศน.	๐	๐.๐๐
ประชาชนทั่วไป	๑๕,๖๔๖	๔๙.๒๕
รวม	๓๑,๗๖๖	๑๐๐
เป้าหมายทั้งปี	๑๘,๐๐๐	๑๗๖.๔๘



ประมวลภาพกิจกรรมการเรียนรู้ผ่านนิทรรศการ



สรุปผู้รับบริการกิจกรรมการเรียนรู้ผ่านนิทรรศการ
ประจำปีงบประมาณ พ.ศ. ๒๕๖๖

ไตรมาส ๒ ระหว่างเดือนมกราคม พ.ศ. ๒๕๖๖ - เดือนมีนาคม พ.ศ. ๒๕๖๖



นิทรรศการหอเฉลิมพระเกียรติพระราชวงศ์จักรี

ประมวลภาพกิจกรรมการเรียนรู้ผ่านนิทรรศการ



สรุปผู้รับบริการกิจกรรมการเรียนรู้ผ่านนิทรรศการ

ประจำปีงบประมาณ พ.ศ. ๒๕๖๖

ไตรมาส ๒ ระหว่างเดือนมกราคม พ.ศ. ๒๕๖๖ - เดือนมีนาคม พ.ศ. ๒๕๖๖



นิทรรศการเทคโนโลยีอวกาศ พลังงานทดแทน และชีวิตดีเริ่มที่เรา

ประมวลภาพกิจกรรมการเรียนรู้ผ่านนิทรรศการ



สรุปผู้รับบริการกิจกรรมการเรียนรู้ผ่านนิทรรศการ

ประจำปีงบประมาณ พ.ศ. ๒๕๖๖

ไตรมาส ๒ ระหว่างเดือนมกราคม พ.ศ. ๒๕๖๖ - เดือนมีนาคม พ.ศ. ๒๕๖๖



นิทรรศการเคลื่อนที่

ประมวลภาพกิจกรรมการศึกษา



สรุปผู้รับบริการกิจกรรมการศึกษา ประจำปีงบประมาณ พ.ศ. ๒๕๖๖

ไตรมาส ๒ ระหว่างเดือนมกราคม พ.ศ. ๒๕๖๖ - เดือนมีนาคม พ.ศ. ๒๕๖๖



กิจกรรมวันเด็กแห่งชาติ ประจำปีงบประมาณ พ.ศ.๒๕๖๖

ประมวลภาพกิจกรรมการศึกษา



สรุปรูปผู้รับบริการกิจกรรมการศึกษา
ประจำปีงบประมาณ พ.ศ. ๒๕๖๖

ไตรมาส ๒ ระหว่างเดือนมกราคม พ.ศ. ๒๕๖๖ - เดือนมีนาคม พ.ศ. ๒๕๖๖



กิจกรรมสร้างเสริมความรักและความสัมพันธ์ในครอบครัว ประจำปี 2566

ประมวลภาพกิจกรรมการศึกษา



สรุปผู้รับบริการกิจกรรมการศึกษา ประจำปีงบประมาณ พ.ศ. ๒๕๖๖

ไตรมาส ๒ ระหว่างเดือนมกราคม พ.ศ. ๒๕๖๖ - เดือนมีนาคม พ.ศ. ๒๕๖๖



กิจกรรมโครงการพลังงานสีเขียวชุมชน ร่วมกับการไฟฟ้าฝ่ายผลิตแห่งประเทศไทย

ประมวลภาพกิจกรรมบริการวิชาการ



สรุปผู้รับบริการกิจกรรมบริการวิชาการ
ประจำปีงบประมาณ พ.ศ. ๒๕๖๖

ไตรมาส ๒ ระหว่างเดือนมกราคม พ.ศ. ๒๕๖๖ - เดือนมีนาคม พ.ศ. ๒๕๖๖



บริการวิชาการ แผ่นพับ/วารสารประชาสัมพันธ์ ศูนย์วิทยาศาสตร์เพื่อการศึกษานครพนม/คู่มือรู้ปลอดภัยห่างไกลโควิด-๑๙/คู่มือชุดกิจกรรมการเรียนรู้โลก หนอง นา โมเดล

ประมวลภาพกิจกรรมบริการวิชาการ



สรุปผู้รับบริการกิจกรรมบริการวิชาการ ประจำปีงบประมาณ พ.ศ. ๒๕๖๖

ไตรมาส ๒ ระหว่างเดือนมกราคม พ.ศ. ๒๕๖๖ - เดือนมีนาคม พ.ศ. ๒๕๖๖

ศูนย์วิทยาศาสตร์เพื่อการศึกษานครพนม

ศูนย์วิทยาศาสตร์เพื่อการศึกษา นครพนม สนับสนุนกิจกรรมและโครงการด้านวิทยาศาสตร์ เทคโนโลยีและนวัตกรรม ให้กับนักเรียน นักศึกษาในพื้นที่ โดยมีวัตถุประสงค์เพื่อส่งเสริมการเรียนรู้ด้านวิทยาศาสตร์ เทคโนโลยีและนวัตกรรม ให้กับนักเรียน นักศึกษาในพื้นที่ โดยมีวัตถุประสงค์เพื่อส่งเสริมการเรียนรู้ด้านวิทยาศาสตร์ เทคโนโลยีและนวัตกรรม ให้กับนักเรียน นักศึกษาในพื้นที่

สาขาวิชาเกษตร เทคโนโลยี และนวัตกรรม

- ฐานการเรียนรู้
- ฐานสหกรณ์
- ฐานผลิตไข่
- ฐานผลิตนม
- ฐานพืชไร่
- ฐาน Food & Fun

สาขามัคคุเทศก์

- ฐานนิทรรศการ
- ฐานพิพิธภัณฑ์
- ฐานการเรียนรู้
- ฐานนิทรรศการ

กิจกรรมวิชาการ

- ฐานนิทรรศการ
- ฐานพิพิธภัณฑ์
- ฐานการเรียนรู้
- ฐานนิทรรศการ

กิจกรรมวิชาการ

- ฐานนิทรรศการ
- ฐานพิพิธภัณฑ์
- ฐานการเรียนรู้
- ฐานนิทรรศการ

ศูนย์วิทยาศาสตร์เพื่อการศึกษา นครพนม โทร. ๐๓๒ ๖๖๖๖๖๖๖๖
ศูนย์วิทยาศาสตร์เพื่อการศึกษา นครพนม โทร. ๐๓๒ ๖๖๖๖๖๖๖๖
ศูนย์วิทยาศาสตร์เพื่อการศึกษา นครพนม โทร. ๐๓๒ ๖๖๖๖๖๖๖๖
Facebook: ศูนย์วิทยาศาสตร์เพื่อการศึกษา นครพนม

สื่อเอกสาร วารสาร แผ่นพับ ประชาสัมพันธ์ กิจกรรมค่าย คู่มือค่ายวิทยาศาสตร์เทคโนโลยี และสิ่งแวดล่อม



สื่อประชาสัมพันธ์อินเทอร์เน็ต เช่น <https://www.facebook.com/ศูนย์วิทยาศาสตร์เพื่อการศึกษานครพนม> และ เว็บไซต์ (จำนวนการเข้าถึง, การมีส่วนร่วม/เดือน)

<http://www.nkpsci.go.th/>

ประมวลภาพพิพิธภัณฑ์สัตว์น้ำ



สรุปผู้รับบริการพิพิธภัณฑ์สัตว์น้ำ
ประจำปีงบประมาณ พ.ศ. ๒๕๖๖

ไตรมาส ๒ ระหว่างเดือนมกราคม พ.ศ. ๒๕๖๖ - เดือนมีนาคม พ.ศ. ๒๕๖๖



กิจกรรมการจัดการเรียนรู้พิพิธภัณฑ์สัตว์น้ำจิตโลกของปลาแม่น้ำโขง

ประมวลภาพพิพิธภัณฑสถานสัตว์น้ำ




สรุปผู้รับบริการพิพิธภัณฑสถานสัตว์น้ำ
ประจำปีงบประมาณ พ.ศ. ๒๕๖๖

ไตรมาส ๒ ระหว่างเดือนมกราคม พ.ศ. ๒๕๖๖ - เดือนมีนาคม พ.ศ. ๒๕๖๖



กิจกรรมการจัดการเรียนรู้พิพิธภัณฑสถานสัตว์น้ำจิตโลกของปลาแม่น้ำโขง



ที่ปรึกษา

ว่าที่ ร.ต. พรศักดิ์ ธรรมวานิช

ผู้อำนวยการศูนย์วิทยาศาสตร์เพื่อการศึกษานครพนม

คณะผู้ให้ข้อมูล

นายสนธยา ทิพย์โพธิ์สิงห์	ครู
นายไกรสร ไทยแสนทา	ครูผู้ช่วย
นางสาววีรียา ธาณี	ครูผู้ช่วย
นางสาวนภา พิมจันทร์	นักวิชาการศึกษา
นายบุรทัต จันทรงษี	นักวิชาการศึกษา
นายพิทักษพงษ์ อินทร์ตา	นักวิชาการศึกษา
นางสาวจิรนนท์ ต้นเต้	นักวิชาการศึกษา
นายพงษ์ศักดิ์ ดอนขวา	นักวิชาการศึกษา
นางสาวเอมิกา พิลาสุข	นักวิชาการศึกษา
นายทวี ชัยมุงคุณ	นายช่างไฟฟ้า
นายภานุทัศน์ แสนสุภา	นักวิชาการวิทยาศาสตร์ศึกษา
นางสาวจิตาพร ฝ้ายอินทร์	นักวิชาการวิทยาศาสตร์ศึกษา
นางสาวน้ำฝน จันเกษร	ผู้ช่วยนักวิชาการศึกษา

ผู้รวบรวมข้อมูลและสรุปผล

นางสาวนภา พิมจันทร์	นักวิชาการศึกษา
นางสาวชรินทร์ทิพย์ บุญเจือ	นักวิเคราะห์นโยบายและแผน

จัดทำรูปเล่ม

นางสาวชรินทร์ทิพย์ บุญเจือ	นักวิเคราะห์นโยบายและแผน
----------------------------	--------------------------

“สร้างระบบคิด
ปลูกจิต
วิทยาศาสตร์”



ศูนย์วิทยาศาสตร์เพื่อการศึกษา นครพนม

ตำบลหนองญาติ อำเภอเมือง จังหวัดนครพนม

Website : www.nkpsci.ac.th

Facebook : ศูนย์วิทยาศาสตร์เพื่อการศึกษา นครพนม

โทรศัพท์ ๐๔๒ - ๕๓๐๓/๔๓ , ๐๔๒ - ๕๓๐๓/๔๐

โทรสาร ๐๔๒ - ๕๓๐๓/๔๔ , ๐๔๒ - ๕๓๐๓/๔๑