



# สรุปผลการดำเนินงาน ประจำปีงบประมาณ พ.ศ. ๒๕๖๗ ไตรมาส ๒

(เดือนมกราคม พ.ศ.๒๕๖๗ - เดือนมีนาคม พ.ศ.๒๕๖๗)

กลุ่มศูนย์วิทยาศาสตร์เพื่อการศึกษา  
กรมส่งเสริมการเรียนรู้ กระทรวงศึกษาธิการ

## ความเป็นมา

กลุ่มศูนย์วิทยาศาสตร์เพื่อการศึกษา จัดตั้งขึ้นตามพระราชบัญญัติ การศึกษาแห่งชาติ พ.ศ. ๒๕๔๒ และพระราชบัญญัติส่งเสริมการศึกษานอกระบบและการศึกษาตามอัธยาศัย พ.ศ. ๒๕๕๑ ซึ่งเป็นหน่วยงานการศึกษา และสถานศึกษา ที่ทำหน้าที่ส่งเสริม สนับสนุน ประสานงาน และจัดการศึกษา นอกระบบและการศึกษาตามอัธยาศัย ส่งเสริมการดำเนินงานและการจัดตั้ง แหล่งเรียนรู้ทางวิทยาศาสตร์ เทคโนโลยีและสิ่งแวดล้อมอย่างมีประสิทธิภาพ เสริมสร้างทุนมนุษย์ให้เข้มแข็ง มีภูมิคุ้มกันพร้อมรับการเปลี่ยนแปลงต่างๆ ที่เกิดขึ้นในอนาคต รวมถึงส่งผลให้เกิดสังคมการเรียนรู้ตลอดชีวิตอย่าง ยั่งยืน

ต่อมา ในปีพุทธศักราช ๒๕๖๖ ตามประกาศกรมส่งเสริมการเรียนรู้ เรื่องจัดตั้งศูนย์หรือสถาบันการเรียนรู้เฉพาะด้านหรือเฉพาะกิจการ ในสังกัด กรมส่งเสริมการเรียนรู้ ประกาศ ณ วันที่ ๗ สิงหาคม ๒๕๖๖ ซึ่งจากเดิมกลุ่ม ศูนย์วิทยาศาสตร์เพื่อการศึกษา สังกัดสำนักงานส่งเสริมการศึกษานอกระบบ และการศึกษาตามอัธยาศัย (สำนักงาน กศน.) สำนักงานปลัดกระทรวง ศึกษาธิการ กระทรวงศึกษาธิการ ได้เปลี่ยนมาเป็นสังกัด กรมส่งเสริม การเรียนรู้ กระทรวงศึกษาธิการ (สกร.) ทำหน้าที่จัด ส่งเสริม สนับสนุนการเรียนรู้ ในรูปแบบการเรียนรู้ตลอดชีวิต การเรียนรู้เพื่อการพัฒนาตนเอง การเรียนรู้ เพื่อคุณวุฒิตามระดับ และการเรียนรู้รูปแบบอื่นในด้านวิทยาศาสตร์เทคโนโลยี และสิ่งแวดล้อม ตามมาตรา ๖ แห่งพระราชบัญญัติส่งเสริมการเรียนรู้ พ.ศ. ๒๕๖๖ เพื่อเป็นการส่งเสริมการเรียนรู้ให้แก่ประชาชน ผู้เรียนและผู้รับบริการ โดยคำนึงถึงความหลากหลายทางการศึกษาอย่างเท่าเทียมกัน และเปิดโอกาสให้

ประชาชนทุกเพศ ทุกวัย มีโอกาสเรียนรู้และเข้าถึงแหล่งเรียนรู้ได้อย่างทั่วถึง และเป็นธรรม โดยไม่เลือกปฏิบัติ

กลุ่มศูนย์วิทยาศาสตร์เพื่อการศึกษา เป็นหน่วยงานและสถานศึกษา ในสังกัดกรมส่งเสริมการเรียนรู้ กระทรวงศึกษาธิการ มีบทบาทหน้าที่ในการ ให้บริการการเรียนรู้ด้านวิทยาศาสตร์ เทคโนโลยี และสิ่งแวดล้อม แก่กลุ่มเป้าหมายทั้งครู นักเรียน นักศึกษา ในระบบและนอกระบบโรงเรียน รวมถึงประชาชนทั่วไป โดยจัดกิจกรรมการเรียนรู้ในหลากหลายรูปแบบ ดังนี้

๑. กิจกรรมการเรียนรู้ผ่านนิทรรศการ
๒. กิจกรรมค่ายวิทยาศาสตร์เทคโนโลยี และสิ่งแวดล้อม
๓. กิจกรรมการศึกษา
๔. กิจกรรมการเรียนรู้บริการวิชาการ
๕. พิพิธภัณฑส์ัตว์น้ำ
๖. ท้องฟ้าจำลอง

ทั้งนี้ เพื่อขยายโอกาสในการเรียนรู้ที่สอดคล้องกับวิถีชีวิตและความ ต้องการของผู้เรียนและผู้รับบริการอย่างทั่วถึงตามแนวทางการศึกษา ปัจจุบัน ศูนย์วิทยาศาสตร์เพื่อการศึกษา มีสถานภาพเป็นหน่วยงาน จำนวน ๑ แห่ง และมีสถานภาพเป็นสถานศึกษา จำนวน ๑๙ แห่ง ดังนี้

ศูนย์วิทยาศาสตร์เพื่อการศึกษา ที่มีสถานภาพเป็นหน่วยงาน จำนวน ๑ แห่ง คือ ศูนย์วิทยาศาสตร์เพื่อการศึกษา (ท้องฟ้าจำลองกรุงเทพ) บริหารงานโดย นายดิชพล มาตุอำพันวงศ์ นักวิชาการศึกษานานาชาติ พิเศษ รักษาการในตำแหน่งผู้เชี่ยวชาญเฉพาะด้านเผยแพร่ทางการศึกษา ปฏิบัติหน้าที่ผู้อำนวยการศูนย์วิทยาศาสตร์เพื่อการศึกษา (ท้องฟ้าจำลองกรุงเทพ) รับผิดชอบพื้นที่บริการ ๑ จังหวัด คือ กรุงเทพมหานคร และผู้รับบริการทั่วประเทศสามารถเลือกใช้บริการได้ทุกกิจกรรม

ศูนย์วิทยาศาสตร์เพื่อการศึกษา ที่มีสถานภาพเป็นสถานศึกษา จำนวน ๑๙ แห่ง โดยแบ่งตามภูมิภาค ดังนี้

ภาคตะวันออกเฉียงเหนือ ได้แก่ ศูนย์วิทยาศาสตร์เพื่อการศึกษา นครพนม ศูนย์วิทยาศาสตร์และวัฒนธรรมเพื่อศึกษาร้อยเอ็ด ศูนย์วิทยาศาสตร์เพื่อศึกษานครราชสีมา ศูนย์วิทยาศาสตร์เพื่อการศึกษา ขอนแก่น ศูนย์วิทยาศาสตร์เพื่อศึกษาอุบลราชธานี

๑. ศูนย์วิทยาศาสตร์เพื่อศึกษานครพนม บริหารงานโดย ว่าที่ ร.ต.พรศักดิ์ ธรรมวานิช ผู้อำนวยการศูนย์วิทยาศาสตร์เพื่อศึกษานครพนม รับผิดชอบพื้นที่บริการ ๕ จังหวัด คือ มุกดาหาร บึงกาฬ สกลนคร หนองคาย และนครพนม และผู้รับบริการทั่วประเทศสามารถเลือกใช้บริการได้ทุกกิจกรรม

๒. ศูนย์วิทยาศาสตร์และวัฒนธรรมเพื่อศึกษาร้อยเอ็ด บริหารงานโดย นางยุวดี แจ้จกร ผู้อำนวยการศูนย์วิทยาศาสตร์และวัฒนธรรมเพื่อศึกษาร้อยเอ็ด รับผิดชอบพื้นที่บริการ ๔ จังหวัด คือ ยโสธร กาฬสินธุ์ มหาสารคาม และร้อยเอ็ด และผู้รับบริการทั่วประเทศสามารถเลือกใช้บริการได้ทุกกิจกรรม

๓. ศูนย์วิทยาศาสตร์เพื่อศึกษานครราชสีมา บริหารงานโดย นายวรารุช ศักดิ์เทวิน รองผู้อำนวยการศูนย์วิทยาศาสตร์เพื่อศึกษานครราชสีมา รักษาการในตำแหน่งผู้อำนวยการศูนย์วิทยาศาสตร์เพื่อศึกษานครราชสีมา รับผิดชอบพื้นที่บริการ ๔ จังหวัด คือ สุรินทร์ บุรีรัมย์ ชัยภูมิ และนครราชสีมา และผู้รับบริการทั่วประเทศสามารถเลือกใช้บริการได้ทุกกิจกรรม

๔. ศูนย์วิทยาศาสตร์เพื่อการศึกษาขอนแก่น บริหารงานโดย ว่าที่ ร.ต.ต่อพงษ์ สุขประเสริฐ รองผู้อำนวยการศูนย์วิทยาศาสตร์เพื่อการศึกษาขอนแก่น และ นายชัยวัฒน์ อดทน รองผู้อำนวยการศูนย์วิทยาศาสตร์เพื่อการศึกษาขอนแก่น รับผิดชอบพื้นที่บริการ ๔ จังหวัด คือ หนองบัวลำภู เลย อุดรธานี และขอนแก่น และผู้รับบริการทั่วประเทศสามารถเลือกใช้บริการได้ทุกกิจกรรม

๕. ศูนย์วิทยาศาสตร์เพื่อการศึกษาอุบลราชธานี บริหารงานโดย นางพวงพะยอม ศรีกุล ผู้อำนวยการศูนย์วิทยาศาสตร์เพื่อการศึกษาอุบลราชธานี และ นายมนตรี บูชาพรรณ รองผู้อำนวยการศูนย์วิทยาศาสตร์เพื่อการศึกษาอุบลราชธานี รับผิดชอบพื้นที่บริการ ๓ จังหวัด คือ ศรีสะเกษ อำนาจเจริญ และอุบลราชธานี และผู้รับบริการทั่วประเทศสามารถเลือกใช้บริการได้ทุกกิจกรรม

ภาคเหนือ ได้แก่ ศูนย์วิทยาศาสตร์เพื่อการศึกษาลำปาง ศูนย์วิทยาศาสตร์เพื่อศึกษานครสวรรค์ ศูนย์วิทยาศาสตร์เพื่อการศึกษาพิษณุโลก

๑. ศูนย์วิทยาศาสตร์เพื่อการศึกษาลำปาง บริหารงานโดย นางสาวสุกัญญา ทรัพย์มณี ผู้อำนวยการศูนย์วิทยาศาสตร์เพื่อการศึกษาลำปาง รับผิดชอบพื้นที่บริการ ๘ จังหวัด คือ เชียงราย เชียงใหม่ พะเยา แพร่ น่าน แม่ฮ่องสอน ลำพูน และลำปาง และผู้รับบริการทั่วประเทศสามารถเลือกใช้บริการได้ทุกกิจกรรม

๒. ศูนย์วิทยาศาสตร์เพื่อศึกษานครสวรรค์ บริหารงานโดย นางพัชรินทร์ บัวสนธิ ผู้อำนวยการศูนย์วิทยาศาสตร์เพื่อศึกษานครสวรรค์ และ นายรัชชก อภิวงศ์คำ รองผู้อำนวยการศูนย์วิทยาศาสตร์เพื่อศึกษานครสวรรค์ รับผิดชอบพื้นที่บริการ ๕ จังหวัด คือ ตาก กำแพงเพชร พิจิตร อุทัยธานี และนครสวรรค์ และผู้รับบริการทั่วประเทศสามารถเลือกใช้บริการได้ทุกกิจกรรม

๓. ศูนย์วิทยาศาสตร์เพื่อการศึกษาพิษณุโลก บริหารงานโดย นางสาวณัฐภัสสร แดงมณี ผู้อำนวยการศูนย์วิทยาศาสตร์เพื่อการศึกษาพิษณุโลก รับผิดชอบพื้นที่บริการ ๔ จังหวัด คือ อุตรดิตถ์ สุโขทัย เพชรบูรณ์ และพิษณุโลก และผู้รับบริการทั่วประเทศสามารถเลือกใช้บริการได้ทุกกิจกรรม

ภาคใต้ ได้แก่ ศูนย์วิทยาศาสตร์เพื่อศึกษานครศรีธรรมราช ศูนย์วิทยาศาสตร์เพื่อศึกษายะลา ศูนย์วิทยาศาสตร์เพื่อการศึกษา

นราธิวาส ศูนย์วิทยาศาสตร์เพื่อการศึกษาปัตตานี ศูนย์วิทยาศาสตร์เพื่อการศึกษาตรัง

๑. ศูนย์วิทยาศาสตร์เพื่อการศึกษา นครศรีธรรมราช บริหารงานโดย นายบุญเลิศ เกตุกษัตริย์ ผู้อำนวยการศูนย์วิทยาศาสตร์เพื่อการศึกษา นครศรีธรรมราช รับผิดชอบพื้นที่บริการ ๔ จังหวัด คือ ชุมพร สุราษฎร์ธานี พัทลุง และนครศรีธรรมราช และผู้รับบริการทั่วประเทศสามารถเลือกใช้บริการได้ทุกกิจกรรม

๒. ศูนย์วิทยาศาสตร์เพื่อการศึกษายะลา ยังไม่มีผู้บริหารมาดำรงตำแหน่ง โดยมีนางร่อhana สามะ ครูรักษาการในตำแหน่งผู้อำนวยการ ศูนย์วิทยาศาสตร์เพื่อการศึกษายะลา รับผิดชอบพื้นที่บริการ ๓ จังหวัด คือ สตูล สงขลา และยะลา และผู้รับบริการทั่วประเทศสามารถเลือกใช้บริการได้ทุกกิจกรรม

๓. ศูนย์วิทยาศาสตร์เพื่อการศึกษา นราธิวาส บริหารงานโดย นายสุชาติ ถาวร ผู้ผู้อำนวยการศูนย์วิทยาศาสตร์เพื่อการศึกษา นราธิวาส รับผิดชอบพื้นที่บริการ ๒ จังหวัด คือ ปัตตานี และนราธิวาส และผู้รับบริการทั่วประเทศสามารถเลือกใช้บริการได้ทุกกิจกรรม

๔. ศูนย์วิทยาศาสตร์เพื่อการศึกษาปัตตานี ยังไม่มีผู้บริหารมาดำรงตำแหน่ง โดยมีนายณัฐ สุทธิประภา ครูผู้ช่วยรักษาการในตำแหน่ง ผู้อำนวยการศูนย์วิทยาศาสตร์เพื่อการศึกษาปัตตานี รับผิดชอบพื้นที่บริการ ๑ จังหวัด คือ ปัตตานี และผู้รับบริการทั่วประเทศสามารถเลือกใช้บริการได้ทุกกิจกรรม

๕. ศูนย์วิทยาศาสตร์เพื่อการศึกษาตรัง บริหารงานโดยนายณัฐ ภูมิินทร์ สังข์พงศ์ ผู้อำนวยการศูนย์วิทยาศาสตร์เพื่อการศึกษาตรัง และ นายยงรัก ชูดวงจันทร์ รองผู้อำนวยการศูนย์วิทยาศาสตร์เพื่อการศึกษาตรัง รับผิดชอบพื้นที่บริการ ๕ จังหวัด คือ ภูเก็ต พังงา ระนอง กระบี่ และตรัง และผู้รับบริการทั่วประเทศสามารถเลือกใช้บริการได้ทุกกิจกรรม

ภาคตะวันออกเฉียงใต้แก่ ศูนย์วิทยาศาสตร์เพื่อการศึกษาสระแก้ว

๑. ศูนย์วิทยาศาสตร์เพื่อการศึกษาสระแก้ว บริหารงานโดย นายประพจน์ ขามโนนวัต ผู้อำนวยการศูนย์วิทยาศาสตร์เพื่อการศึกษา สระแก้ว รับผิดชอบพื้นที่บริการ ๙ จังหวัด คือ สมุทรปราการ ชลบุรี ระยอง จันทบุรี ตราด ปราจีนบุรี นครนายก ฉะเชิงเทรา และสระแก้ว และผู้รับบริการทั่วประเทศสามารถเลือกใช้บริการได้ทุกกิจกรรม

ภาคกลาง ได้แก่ ศูนย์วิทยาศาสตร์เพื่อการศึกษากาญจนบุรี ศูนย์วิทยาศาสตร์เพื่อการศึกษาพระนครศรีอยุธยา ศูนย์วิทยาศาสตร์เพื่อการศึกษาสมุทรสาคร ศูนย์วิทยาศาสตร์เพื่อศึกษารังสิต และอุทยานวิทยาศาสตร์พระจอมเกล้า ณ หว้ากอ จังหวัดประจวบคีรีขันธ์

๑. ศูนย์วิทยาศาสตร์เพื่อการศึกษากาญจนบุรี ยังไม่มีผู้บริหาร มาดำรงตำแหน่ง โดยมี นางสาวพรพิมล ภูมรินทร์ ครุรักษาการในตำแหน่ง ผู้อำนวยการศูนย์วิทยาศาสตร์เพื่อการศึกษากาญจนบุรี รับผิดชอบพื้นที่บริการ ๔ จังหวัด คือ สุพรรณบุรี นครปฐม ราชบุรี และกาญจนบุรี และผู้รับบริการทั่วประเทศสามารถเลือกใช้บริการได้ทุกกิจกรรม

๒. ศูนย์วิทยาศาสตร์เพื่อการศึกษาพระนครศรีอยุธยา ยังไม่มีผู้บริหาร มาดำรงตำแหน่ง โดยมี นางสาวขวัญกมล แก้วคง ครุรักษาการในตำแหน่ง ผู้อำนวยการศูนย์วิทยาศาสตร์เพื่อการศึกษาพระนครศรีอยุธยา รับผิดชอบพื้นที่บริการ ๖ จังหวัด คือ สิงห์บุรี ชัยนาท ลพบุรี สระบุรี อ่างทอง และพระนครศรีอยุธยา และผู้รับบริการทั่วประเทศสามารถเลือกใช้บริการได้ทุกกิจกรรม

๓. ศูนย์วิทยาศาสตร์เพื่อการศึกษาสมุทรสาคร บริหารงานโดย นายอเนก ปานทิพย์ ผู้อำนวยการ กศน.อำเภอเมืองสมุทรสาครรักษาการในตำแหน่งผู้อำนวยการศูนย์วิทยาศาสตร์เพื่อการศึกษาสมุทรสาคร รับผิดชอบพื้นที่บริการ ๔ จังหวัด คือ นนทบุรี สมุทรสงคราม เพชรบุรี และสมุทรสาคร และผู้รับบริการทั่วประเทศสามารถเลือกใช้บริการได้ทุกกิจกรรม

๔. ศูนย์วิทยาศาสตร์เพื่อศึกษารังสิต บริหารงานโดย ว่าที่ ร.อ. อาติส เขยกลิ่น ผู้อำนวยการศูนย์วิทยาศาสตร์เพื่อศึกษารังสิต

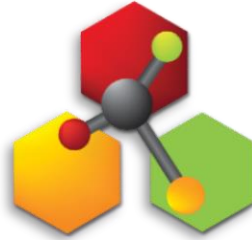
และ นางสาวธัญญลักษณ์ ศรีจันทร์วิโรฒ รองผู้อำนวยการศูนย์วิทยาศาสตร์ เพื่อการศึกษารังสิต รับผิดชอบพื้นที่บริการ ๓ จังหวัด คือ กรุงเทพมหานคร นครนายก และปทุมธานี และผู้รับบริการทั่วประเทศสามารถเลือกใช้บริการ ได้ทุกกิจกรรม

๕. อุทยานวิทยาศาสตร์พระจอมเกล้า ณ หว้ากอ จังหวัด ประจวบคีรีขันธ์ บริหารงานโดย นางขวัญใจ ปัญญาคุณห์ ผู้อำนวยการ อุทยานวิทยาศาสตร์พระจอมเกล้า ณ หว้ากอ จังหวัดประจวบคีรีขันธ์ รักษาการในตำแหน่งผู้อำนวยการศูนย์การศึกษาออกโรงเรียนกาญจนาภิเษก (วิทยาลัยในวัง) และ นางวนิดา พิมอุบล รองผู้อำนวยการอุทยานวิทยาศาสตร์ พระจอมเกล้า ณ หว้ากอ จังหวัดประจวบคีรีขันธ์ รับผิดชอบพื้นที่บริการ ๓ จังหวัด คือ ชุมพร เพชรบุรี และประจวบคีรีขันธ์ และผู้รับบริการทั่วประเทศ สามารถเลือกใช้บริการได้ทุกกิจกรรม





## สัญลักษณ์



ตราสัญลักษณ์ ได้แนวคิดมาจากสูตรเคมีโดยใช้สีสามสีแทนองค์ความรู้ ประกอบด้วย สีแดง สีเหลือง สีเขียว ซึ่งหมายถึง วิทยาศาสตร์ทั้งสามแขนง คือ ฟิสิกส์ เคมี ชีวะ หรืออีกนัยหนึ่ง มีความหมายเป็นรังผึ้ง ความเป็นองค์กรที่มีความสามัคคี และพร้อมที่จะพัฒนาองค์กรเพื่อให้เกิดประโยชน์ต่อสังคมต่อไป แกนกลางเป็นรูปอะตอม แทนความเป็นวิทยาศาสตร์ทุกแขนง และมีลูกอะตอมเม็ดดำ แทนความเข้มข้นของอะตอมนั้น

## ปรัชญา



## วิสัยทัศน์

แหล่งเรียนรู้วิทยาศาสตร์และวัฒนธรรม ที่มีคุณภาพเพื่อปวงชน  
(The High Quality Science and Culture Learning Resources for All)

## พันธกิจ

๑. ส่งเสริมและพัฒนาองค์กรให้เป็นแหล่งเรียนรู้ที่ได้มาตรฐานตามที่กำหนด
๒. จัดและส่งเสริมการเรียนรู้ด้านวิทยาศาสตร์และวัฒนธรรมให้ครอบคลุมทุกกลุ่มเป้าหมาย
๓. ส่งเสริมและพัฒนานวัตกรรมการเรียนรู้ด้านวิทยาศาสตร์และวัฒนธรรม
๔. พัฒนาบุคลากรในองค์กรให้มีความรู้ ทักษะ และสมรรถนะการจัดการเรียนรู้วิทยาศาสตร์และวัฒนธรรมอย่างต่อเนื่อง
๕. พัฒนาระบบการบริหารจัดการองค์กรให้มีคุณภาพ
๖. ประสานและขยายความร่วมมือกับภาคีเครือข่ายในการจัดการเรียนรู้ด้านวิทยาศาสตร์และวัฒนธรรมอย่างทั่วถึง

## เป้าประสงค์

๑. เป็นแหล่งเรียนรู้ตามที่กำหนดที่ได้รับการพัฒนาตามมาตรฐาน มีบรรยากาศและสิ่งแวดล้อมที่เอื้อต่อการให้บริการ
๒. ผู้เรียน/ผู้รับบริการได้รับความรู้ ด้านวิทยาศาสตร์และวัฒนธรรม
๓. ผู้เรียน/ผู้รับบริการมีทักษะกระบวนการทางวิทยาศาสตร์ มีสมรรถนะ และมีเจตคติเชิงวิทยาศาสตร์
๔. ผู้เรียน/ผู้รับบริการมีความพึงพอใจในการรับบริการ
๕. มีงานวิจัย หลักสูตร สื่อ นิทรรศการ การให้บริการและการจัดกิจกรรมการเรียนรู้ที่หลากหลายและมีคุณภาพ
๖. เผยแพร่ผลงานวิจัย หลักสูตร สื่อ นิทรรศการ และกระบวนการจัดกิจกรรมการเรียนรู้ด้านวิทยาศาสตร์และวัฒนธรรม
๗. บุคลากรมีความรู้ ทักษะและสมรรถนะในการจัดการเรียนรู้ ด้านวิทยาศาสตร์และวัฒนธรรมอย่างมีประสิทธิภาพ
๘. มีระบบการบริหารจัดการที่มีประสิทธิภาพและเป็นที่ยอมรับ
๙. มีภาคีเครือข่ายร่วมจัดการเรียนรู้ด้านวิทยาศาสตร์และวัฒนธรรม

## ประเด็นยุทธศาสตร์

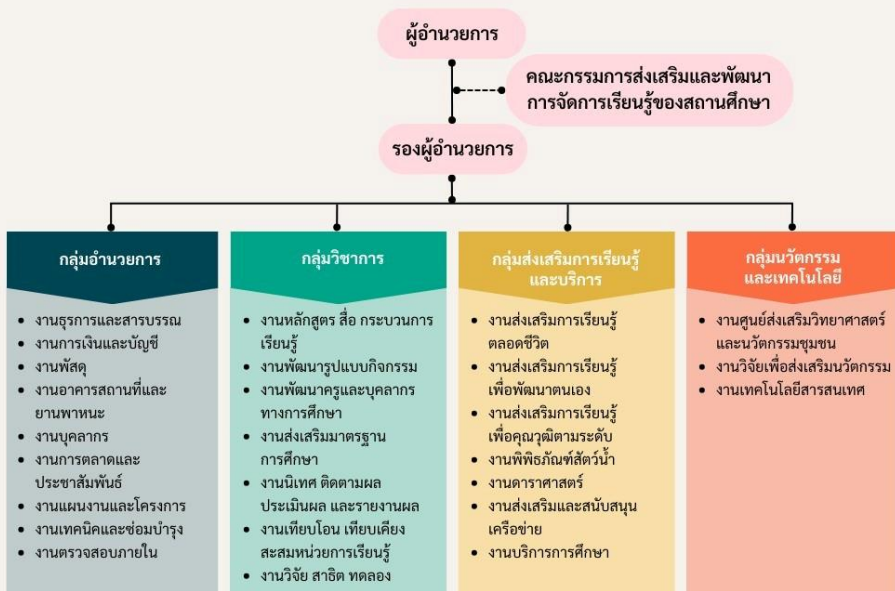
๑. วิจัยและพัฒนานวัตกรรมเพื่อยกระดับขีดความสามารถในการจัดการเรียนรู้และบริการด้านวิทยาศาสตร์และวัฒนธรรม
๒. ยกระดับมาตรฐานองค์กรและแหล่งเรียนรู้
๓. ส่งเสริมการจัดการเรียนรู้และบริการด้านวิทยาศาสตร์และวัฒนธรรม ที่เหมาะสมและครอบคลุมทุกกลุ่มเป้าหมาย
๔. พัฒนาความรู้ ทักษะและสมรรถนะบุคลากรด้านวิทยาศาสตร์และวัฒนธรรม
๕. พัฒนาระบบบริหารจัดการและขยายความร่วมมือกับภาคีเครือข่าย

## กลยุทธ์ที่ใช้ในการดำเนินงาน (วิเคราะห์จาก TOWS Matrix)

- กลยุทธ์ที่ ๑ กลยุทธ์เชิงรุก (SO) ใช้จุดแข็งร่วมกับโอกาส
- กลยุทธ์ที่ ๒ กลยุทธ์เชิงแก้ไข (WO) ใช้โอกาสลดจุดอ่อน
- กลยุทธ์ที่ ๓ กลยุทธ์เชิงป้องกัน (ST) ใช้จุดแข็งรับมือกับอุปสรรค
- กลยุทธ์ที่ ๔ กลยุทธ์เชิงรับ (WT) แก้ไขจุดอ่อนและเลี่ยงอุปสรรค

# โครงสร้างศูนย์วิทยาศาสตร์เพื่อการศึกษา

## โครงสร้างศูนย์วิทยาศาสตร์เพื่อการศึกษา





## ทำเนียบผู้บริหาร



### ทำเนียบผู้บริหาร กลุ่มศูนย์วิทยาศาสตร์เพื่อการศึกษา



ว่าที่ ร.ต. พรศักดิ์ ธรรมวานิช  
ผู้อำนวยการศูนย์วิทยาศาสตร์เพื่อศึกษานครพนม



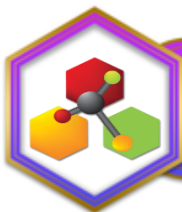
นายดิษพล มาศอำพันวงศ์  
นักวิชาการศึกษานโยบายพิเศษ รักษาการในตำแหน่ง  
ผู้อำนวยการกองวิชาและแผนกวิชาการ ปฏิบัติหน้าที่  
ผู้อำนวยการศูนย์วิทยาศาสตร์เพื่อการศึกษา (ห้องฟ้าจำลอง)



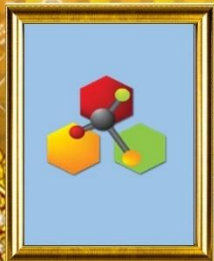
นางขวัญใจ ปัญญชุลมณี  
ผู้อำนวยการอุทยานวิทยาศาสตร์พระจอมเกล้า ณ หวังคง  
จังหวัดพระจวบคีรีขันธ์ รักษาการในตำแหน่งผู้อำนวยการ  
ศูนย์การศึกษานอกโรงเรียนภาคอุษาคเนย์ (วิทยาลัยในวัง)



นางยุวดี แจ้กร  
ผู้อำนวยการศูนย์วิทยาศาสตร์และวัฒนธรรม  
เพื่อการศึกษาร้อยเอ็ด



## ทำเนียบผู้บริหาร



ศูนย์วิทยาศาสตร์เพื่อการศึกษากาญจนบุรี



ว่าที่ ร.ต. ต๋องพงษ์ สุขประเสริฐ  
ผู้อำนวยการศูนย์วิทยาศาสตร์เพื่อการศึกษา  
ขอนแก่น



นายณัฐกมลินทร์ สังข์พงษ์ศ์  
ผู้อำนวยการศูนย์วิทยาศาสตร์เพื่อการศึกษาตรัง



นายวราวุธ ภัคดิ์เพ็ชร  
รองผู้อำนวยการศูนย์วิทยาศาสตร์เพื่อการศึกษานครราชสีมา  
รักษาการในตำแหน่งผู้อำนวยการศูนย์วิทยาศาสตร์เพื่อการศึกษา  
นครราชสีมา



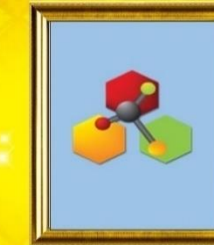
นายบุญเลิศ เกตุชัยดิษฐ์  
ผู้อำนวยการศูนย์วิทยาศาสตร์เพื่อการศึกษา  
นครศรีธรรมราช



นางพัชรีรินทร์ บัวสนิท  
ผู้อำนวยการศูนย์วิทยาศาสตร์เพื่อการศึกษา  
นครสวรรค์



นายสุชาติ ดาวระ  
ผู้อำนวยการศูนย์วิทยาศาสตร์เพื่อการศึกษา  
บราฮีวาส

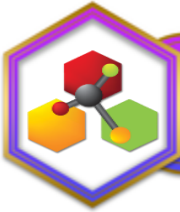


ศูนย์วิทยาศาสตร์เพื่อการศึกษาพระนครศรีอยุธยา



นางสาวณัฐกัสสร์ แดงมณี  
ผู้อำนวยการศูนย์วิทยาศาสตร์เพื่อการศึกษา  
พิษณุโลก

สรุปผลการดำเนินงาน ประจำปีงบประมาณ พ.ศ. ๒๕๖๗ ไตรมาส ๒  
(เดือนมกราคม พ.ศ. ๒๕๖๗ – เดือนมีนาคม พ.ศ. ๒๕๖๗)



## ทำเนียบผู้บริหาร



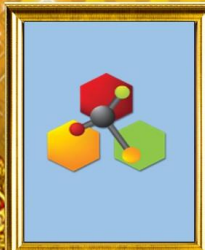
นางสาวสุกัญญา ทรัพย์ยงณ์  
ผู้อำนวยการศูนย์วิทยาศาสตร์เพื่อการศึกษา  
ลำปาง



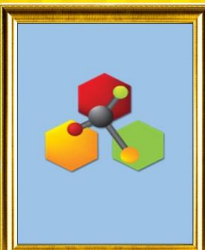
นายประพจน์ ชามโนวัด  
ผู้อำนวยการศูนย์วิทยาศาสตร์เพื่อการศึกษา  
สระแก้ว



นายเอก ปานทิพย์  
ผู้อำนวยการ กศน.อำเภอเมืองสมุทรสาคร  
รักษาการในตำแหน่งผู้อำนวยการศูนย์วิทยาศาสตร์  
เพื่อการศึกษาสมุทรสาคร



ศูนย์วิทยาศาสตร์เพื่อการศึกษายะลา



ศูนย์วิทยาศาสตร์เพื่อการศึกษาปัตตานี



ว่าที่ ร.อ. อาคิส เชยกลิ่น  
ผู้อำนวยการศูนย์วิทยาศาสตร์เพื่อการศึกษารังสิต



นางพวงพะยอม ศรีกุล  
ผู้อำนวยการศูนย์วิทยาศาสตร์เพื่อการศึกษา  
อุบลราชธานี

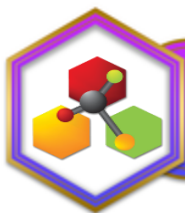


นางวันิตา ทิมอุบล  
รองผู้อำนวยการอุทยานวิทยาศาสตร์พระจอมเกล้า  
ฉะเชิงเทรา จังหวัดประจวบคีรีขันธ์



นายชัยวัฒน์ อดทน  
รองผู้อำนวยการศูนย์วิทยาศาสตร์เพื่อการศึกษา  
ขอนแก่น





## ทำเนียบผู้บริหาร



นายรัก ชุดวงจันทร์  
รองผู้อำนวยการศูนย์วิทยาศาสตร์เพื่อการศึกษา  
ตรัง



นายรัชชก อภิวงศ์คำ  
รองผู้อำนวยการศูนย์วิทยาศาสตร์เพื่อการศึกษา  
นครสวรรค์



นางสาวธัญลักษณ์ ศรีจันทร์วิโรฒ  
รองผู้อำนวยการศูนย์วิทยาศาสตร์เพื่อการศึกษา  
รังสิต



นายมนตรี บูชาพรรณ  
รองผู้อำนวยการศูนย์วิทยาศาสตร์เพื่อการศึกษา  
อุบลราชธานี

## ผลการดำเนินงาน

### ผลการดำเนินงาน ด้านงบประมาณรายจ่าย ประจำปีงบประมาณ พ.ศ. ๒๕๖๗ ไตรมาส ๒ กลุ่มศูนย์วิทยาศาสตร์เพื่อการศึกษา

ปีงบประมาณ พ.ศ. ๒๕๖๗ กลุ่มศูนย์วิทยาศาสตร์เพื่อการศึกษา  
ได้รับจัดสรรงบประมาณใน ๒ แผน ได้แก่

๑. แผนบุคลากรภาครัฐ ประกอบด้วยค่าตอบแทนพนักงานราชการ  
ค่าประกันสังคม ค่าเช่าบ้าน ค่าเงินสมทบกองทุนเงินทดแทน ค่าตอบแทน  
พิเศษ (ชายแดน) และค่าพัฒนาคุณภาพการศึกษาในพื้นที่จังหวัดชายแดนภาคใต้

ในปีงบประมาณ พ.ศ. ๒๕๖๗ ได้รับจัดสรรงบประมาณเดือนตุลาคม  
พ.ศ. ๒๕๖๖ – เดือนพฤษภาคม พ.ศ. ๒๕๖๗ เป็นเงินทั้งสิ้น ๓๑,๓๑๒,๘๘๔.๐๐ บาท  
เบิกจ่ายเป็นเงินทั้งสิ้น ๒๖,๖๘๗,๐๒๕.๖๘ บาท คงเหลือ ๔,๖๒๕,๘๕๘.๓๒ บาท  
คิดเป็นร้อยละ ๘๕.๒๖

๒. แผนพื้นฐานด้านการพัฒนาและเสริมสร้างศักยภาพทรัพยากรมนุษย์  
ผลผลิตที่ ๕ ประกอบด้วย งบดำเนินงาน งบลงทุน งบรายจ่ายอื่น และ  
งบอุดหนุน

ในปีงบประมาณ พ.ศ. ๒๕๖๗ ได้รับจัดสรรงบประมาณ เดือนตุลาคม  
พ.ศ. ๒๕๖๖ – เดือนพฤษภาคม พ.ศ. ๒๕๖๗ เป็นเงินทั้งสิ้น  
๖๙,๓๕๙,๓๐๓.๐๐ บาท เบิกจ่ายเป็นเงินทั้งสิ้น ๖๓,๕๗๐,๗๑๓.๕๙ บาท  
คงเหลือ ๕,๗๘๘,๕๘๙.๔๑ บาท คิดเป็นร้อยละ ๙๑.๖๕ รายละเอียดดังตาราง  
ที่ ๑ และแผนภูมิที่ ๑

**ตารางที่ ๑** สรุปงบประมาณรายจ่าย  
ประจำปีงบประมาณ พ.ศ. ๒๕๖๗ ไตรมาส ๒  
กลุ่มศูนย์วิทยาศาสตร์เพื่อการศึกษา

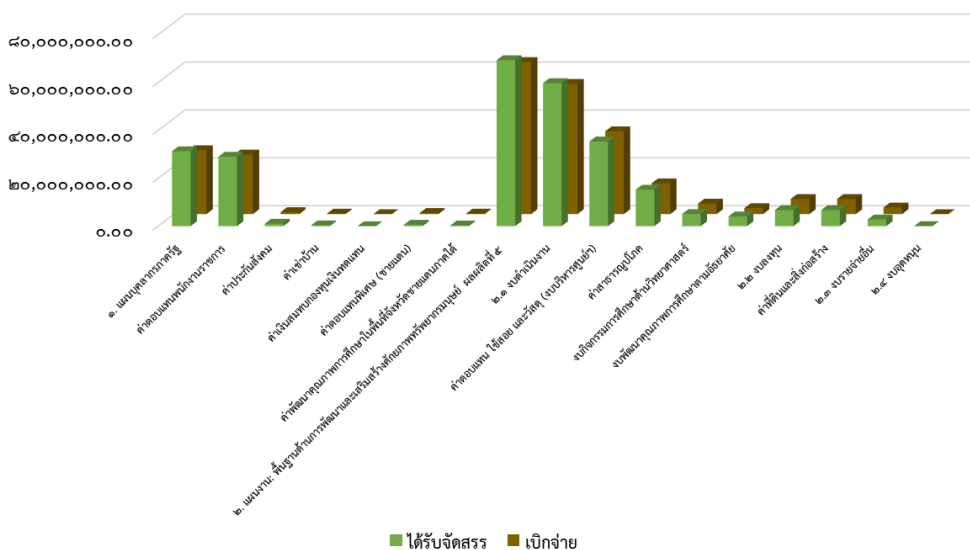
รายการ	ได้รับจัดสรร	เบิกจ่าย	คงเหลือ	คิดเป็นร้อยละ
<b>๑. แผนบุคลากรภาครัฐ</b>	๓๑,๓๑๒,๘๑๔.๐๐	๒๖,๖๙๗,๐๒๕.๖๘	๔,๖๑๕,๗๘๘.๓๒	๘๕.๒๖
ค่าตอบแทนพนักงานราชการ	๒๙,๐๒๒,๔๔๘.๐๐	๒๔,๙๐๔,๖๒๔.๖๘	๔,๑๑๗,๘๒๓.๓๒	๘๕.๘๑
ค่าประกันสังคม	๑,๐๔๐,๕๕๐.๐๐	๘๓๒,๑๑๕.๐๐	๒๐๘,๔๖๕.๐๐	๗๙.๙๗
ค่าเช่าบ้าน	๓๖๔,๐๐๐.๐๐	๒๔๔,๐๐๐.๐๐	๑๒๐,๐๐๐.๐๐	๖๗.๐๓
ค่าเงินสมทบกองทุนเงินทดแทน	๑๔,๒๘๖.๐๐	๑๔,๒๘๖.๐๐	-	-
ค่าตอบแทนพิเศษ (ชายแดน)	๕๘๙,๕๐๐.๐๐	๔๗๔,๐๐๐.๐๐	๑๑๕,๕๐๐.๐๐	๘๐.๔๑
ค่าพัฒนาคุณภาพการศึกษาในพื้นที่จังหวัดชายแดนภาคใต้	๒๘๒,๐๐๐.๐๐	๒๒๘,๐๐๐.๐๐	๕๔,๐๐๐.๐๐	๘๐.๘๕
<b>๒. แผนงาน: พื้นฐานด้านการพัฒนาและเสริมสร้างศักยภาพทรัพยากรมนุษย์ ผลผลิตที่ ๕</b>	๖๙,๓๕๙,๓๐๓.๐๐	๖๓,๕๗๐,๗๑๓.๕๙	๕,๗๘๘,๕๘๙.๔๑	๙๑.๖๕
<b>๒.๑ งบดำเนินงาน</b>	๕๙,๗๘๒,๕๐๓.๐๐	๕๔,๔๒๓,๑๒๐.๗๘	๕,๓๕๙,๓๘๒.๒๒	๙๑.๐๔

สรุปผลการดำเนินงาน ประจำปีงบประมาณ พ.ศ. ๒๕๖๗ ไตรมาส ๒  
(เดือนมกราคม พ.ศ. ๒๕๖๗ – เดือนมีนาคม พ.ศ. ๒๕๖๗)

รายการ	ได้รับจัดสรร	เบิกจ่าย	คงเหลือ	คิดเป็นร้อยละ
ค่าตอบแทน ใช้สอย และวัสดุ (งบบุคลากรศูนย์ฯ)	๓๕,๓๘๙,๙๘๓.๐๐	๓๔,๖๓๐,๙๐๕.๘๓	๗๕๙,๐๗๗.๑๗	๙๗.๘๖
ค่าสาธารณูปโภค	๑๕,๒๒๘,๕๐๐.๐๐	๑๒,๘๘๘,๙๐๑.๘๓	๒,๓๓๙,๕๙๘.๑๗	๘๔.๖๔
งบบุคลากร การศึกษา ด้านวิทยาศาสตร์	๕,๐๘๖,๑๐๐.๐๐	๔,๓๙๗,๔๒๔.๐๔	๖๘๘,๖๗๕.๙๖	๘๖.๔๖
งบพัฒนาคุณภาพ การศึกษา ตามอัยยาศัย	๔,๐๗๗,๙๒๐.๐๐	๒,๕๐๕,๘๘๙.๐๘	๑,๕๗๒,๐๓๐.๙๒	๖๑.๔๕
<b>๒.๒ งบลงทุน</b>	<b>๖,๗๖๐,๐๐๐.๐๐</b>	<b>๖,๓๔๘,๙๙๒.๘๑</b>	<b>๔๑๑,๐๐๗.๑๙</b>	<b>๙๓.๙๒</b>
ค่าที่ดินและสิ่งก่อสร้าง	๖,๗๖๐,๐๐๐.๐๐	๖,๓๔๘,๙๙๒.๘๑	๔๑๑,๐๐๗.๑๙	๙๓.๙๒
<b>๒.๓ งบรายจ่ายอื่น</b>	<b>๒,๗๙๘,๖๐๐.๐๐</b>	<b>๒,๗๙๘,๖๐๐.๐๐</b>	-	<b>๑๐๐.๐๐</b>
<b>๒.๔ งบอุดหนุน</b>	<b>๑๘,๒๐๐.๐๐</b>	-	<b>๑๘,๒๐๐.๐๐</b>	<b>-</b>
<b>รวม ๒ แผน</b>	<b>๑๐๐,๖๗๒,๑๑๗.๐๐</b>	<b>๙๐,๒๖๗,๗๓๙.๒๗</b>	<b>๑๐,๔๐๔,๓๗๗.๗๓</b>	<b>๘๙.๖๗</b>

หมายเหตุ : ข้อมูล ณ วันที่ ๒๙ มีนาคม พ.ศ. ๒๕๖๗

แผนภูมิที่ ๑ สรุบบงบประมาณรายจ่าย  
ประจำปีงบประมาณ พ.ศ. ๒๕๖๗ ไตรมาส ๒  
กลุ่มศูนย์วิทยาศาสตร์เพื่อการศึกษา



ผลการดำเนินงานจัดการเรียนรู้วิทยาศาสตร์ เทคโนโลยีและสิ่งแวดล้อม  
ประจำปีงบประมาณ พ.ศ. ๒๕๖๗ ไตรมาส ๒  
กลุ่มศูนย์วิทยาศาสตร์เพื่อการศึกษา

ด้วยกลุ่มศูนย์วิทยาศาสตร์เพื่อการศึกษา ได้ดำเนินการจัดและให้บริการ การเรียนรู้วิทยาศาสตร์ เทคโนโลยีและสิ่งแวดล้อม ประจำปีงบประมาณ พ.ศ. ๒๕๖๗ โดยกำหนดเป้าหมายการให้บริการการเรียนรู้วิทยาศาสตร์ เทคโนโลยีและสิ่งแวดล้อม จำนวนทั้งสิ้น ๓,๓๒๗,๑๔๔ คน

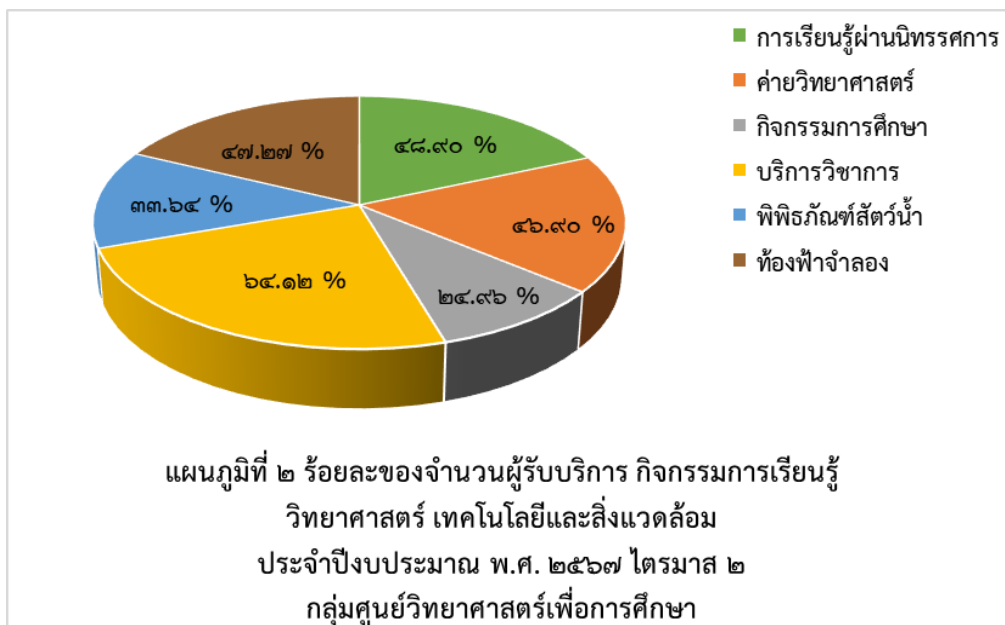
ผลการดำเนินงานไตรมาส ๒ ตั้งแต่เดือนมกราคม พ.ศ. ๒๕๖๗ – เดือนมีนาคม พ.ศ. ๒๕๖๗ สามารถให้บริการ การเรียนรู้วิทยาศาสตร์เทคโนโลยีและสิ่งแวดล้อมแก่ กลุ่มเป้าหมายได้จำนวนทั้งสิ้น ๑,๕๙๙,๗๗๐ คน คิดเป็นร้อยละ ๔๘.๐๘ ของ กลุ่มเป้าหมายทั้งปี รายละเอียดดังตารางที่ ๒ และแผนภูมิที่ ๒

ผลการดำเนินงานไตรมาส ๑-๒ ตั้งแต่เดือนตุลาคม พ.ศ. ๒๕๖๖ – เดือน มีนาคม พ.ศ. ๒๕๖๗ สามารถให้บริการ การเรียนรู้วิทยาศาสตร์เทคโนโลยีและ สิ่งแวดล้อมแก่กลุ่มเป้าหมายได้จำนวนทั้งสิ้น ๓,๒๕๓,๓๑๗ คน คิดเป็นร้อยละ ๙๗.๗๘ ของกลุ่มเป้าหมายทั้งปี รายละเอียดดังตารางที่ ๓ และแผนภูมิที่ ๓

ตารางที่ ๒ สรุปผลการดำเนินงานจัดการเรียนรู้วิทยาศาสตร์ เทคโนโลยีและสิ่งแวดล้อม  
ประจำปีงบประมาณ พ.ศ. ๒๕๖๗ ไตรมาส ๒  
ระหว่างเดือนมกราคม พ.ศ. ๒๕๖๗ – เดือนมีนาคม พ.ศ. ๒๕๖๗  
กลุ่มศูนย์วิทยาศาสตร์เพื่อการศึกษา

กิจกรรม	เป้าหมาย	ในระบโรงเรียน		นอกระบโรงเรียน		ประชาชนทั่วไป	ผลรวม ๓ เดือน รวมจำนวนทั้งสิ้น	ร้อยละการจัด	ร้อยละของเป้าหมาย
		ครู	นักเรียน	ครู	นักศึกษา				
๑. การเรียนรู้ผ่านนิทรรศการ	๒๒๑,๓๐๐	๒๐,๘๓๕	๑๘๑,๓๒๓	๑,๕๕๗	๗,๗๘๗	๑๔๐,๗๙๑	๓๕๒,๖๘๕	๒๒.๐๕	๔๘.๙๐
๒. ค่ายวิทยาศาสตร์	๕๓,๗๗๐	๑,๗๗๗	๑๘,๘๘๖	๔๗๓	๓,๖๑๖	๕๖๕	๒๕,๒๑๖	๑.๕๘	๔๖.๙๐
๓. กิจกรรมการศึกษา	๗๐๔,๔๐๒	๓,๕๕๓	๕๑,๑๓๗	๑,๑๗๗	๒,๓๖๓	๑๑๗,๖๕๑	๑๗๕,๘๐๑	๑๐.๗๗	๒๕.๗๖
๔. บริการวิชาการ	๑,๒๔๓,๑๗๒	๓,๓๕๗	๖,๘๗๗	๕,๕๘๔	๕,๐๕๖	๗,๗๗๗,๖๐๐	๗,๗๗๗,๑๓๖	๔๗.๘๓	๖๔.๑๒
๕. พิพิธภัณฑสถาน	๒๗๐,๐๐๐	๓,๓๒๗	๒๓,๘๘๑	๑๐	๓๐	๖๓,๑๗๗	๙๐,๘๒๗	๕.๖๘	๓๓.๖๔
๖. ห้องฟ้าจำลอง	๓๓๓,๕๐๐	๙,๔๗๘	๗๐,๑๒๘	๔๓๑	๓,๙๕๐	๗๕,๑๘๘	๑๕๘,๑๐๕	๙.๘๘	๔๗.๒๗
รวม	๓,๓๒๗,๑๕๔	๔๒,๖๒๗	๓๕๒,๖๓๕	๘,๑๕๒	๒๒,๘๐๕	๑,๑๗๓,๕๖๓	๑,๕๙๙,๗๗๐	๑๐๐.๐๐	๔๘.๐๘

ข้อมูล ณ วันที่ ๒๙ มีนาคม พ.ศ. ๒๕๖๗



## ผลการดำเนินงานด้านผู้รับบริการในแต่ละกิจกรรม ไตรมาส ๒

### ๑. สรุปรูปรับบริการด้านการเรียนรู้ผ่านนิทรรศการ

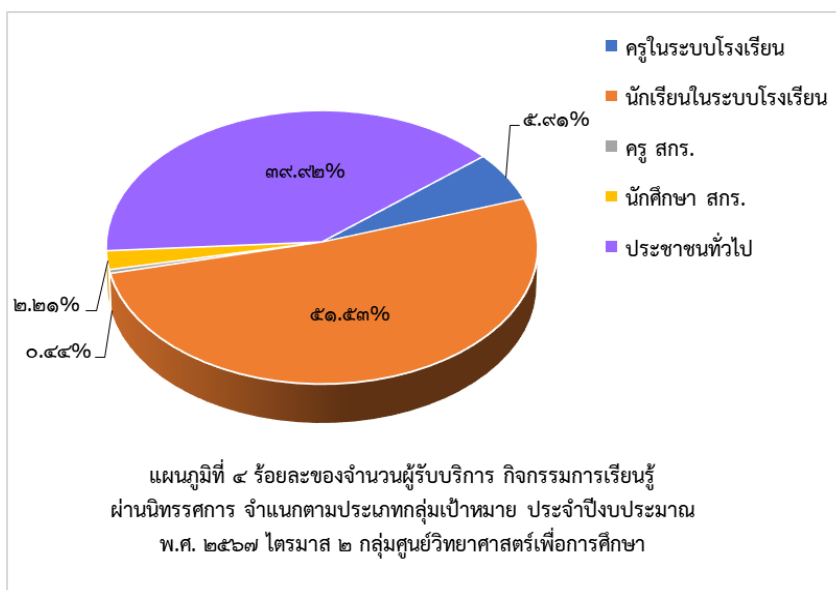
การจัดกิจกรรมการเรียนรู้ผ่านนิทรรศการ เป็นการจัดกิจกรรมการเรียนรู้ด้านวิทยาศาสตร์ เทคโนโลยีและสิ่งแวดล้อม โดยผ่านสื่อนิทรรศการถาวร และนิทรรศการเคลื่อนที่ ที่มีเนื้อหาสาระครอบคลุมวิทยาศาสตร์ เพื่อการนำไปใช้ในชีวิตประจำวัน ซึ่งมีการให้บริการในรูปแบบ On Site และรูปแบบ Online

ในปีงบประมาณ พ.ศ. ๒๕๖๗ ได้กำหนดเป้าหมายการเรียนรู้ผ่านนิทรรศการ จำนวน ๗๒๑,๓๐๐ คน โดยผลการดำเนินงานไตรมาส ๒ ระหว่างเดือนมกราคม พ.ศ. ๒๕๖๗ – เดือนมีนาคม พ.ศ. ๒๕๖๗ มีผู้รับบริการ ทั้งครูในระบบโรงเรียน นักเรียนในระบบโรงเรียน ครู สกร. นักศึกษา สกร. และประชาชนทั่วไป รวมจำนวนทั้งสิ้น ๓๕๒,๖๘๕ คน คิดเป็นร้อยละของเป้าหมายเท่ากับ ๔๘.๙๐ โดยร้อยละ ๕๑.๕๓ เป็นนักเรียนในระบบโรงเรียน รองลงมาร้อยละ ๓๙.๙๒ เป็นประชาชนทั่วไป ร้อยละ ๕.๙๑ เป็นครูในระบบโรงเรียน ร้อยละ ๒.๒๑ เป็นนักศึกษา สกร. และร้อยละ ๐.๔๔ เป็นครู สกร. รายละเอียดดังตารางที่ ๓ และแผนภูมิที่ ๓



ตารางที่ ๓ จำนวนและร้อยละผู้รับบริการ ด้านการเรียนรู้ผ่านนิทรรศการ  
จำแนกตามประเภทกลุ่มเป้าหมาย ประจำปีงบประมาณ พ.ศ. ๒๕๖๗  
ไตรมาส ๒ กลุ่มศูนย์วิทยาศาสตร์เพื่อการศึกษา

กลุ่มเป้าหมาย	จำนวน	ร้อยละ
ครูในระบบโรงเรียน	๒๐,๘๓๕	๕.๙๑
นักเรียนในระบบโรงเรียน	๑๘๑,๗๒๓	๕๑.๕๓
ครู สกร.	๑,๕๔๗	๐.๔๔
นักศึกษา สกร.	๗,๗๘๙	๒.๒๑
ประชาชนทั่วไป	๑๔๐,๗๙๑	๓๙.๙๒
รวม	๓๕๒,๖๘๕	๑๐๐
เป้าหมายทั้งปี	๗๒๑,๓๐๐	๔๘.๙๐



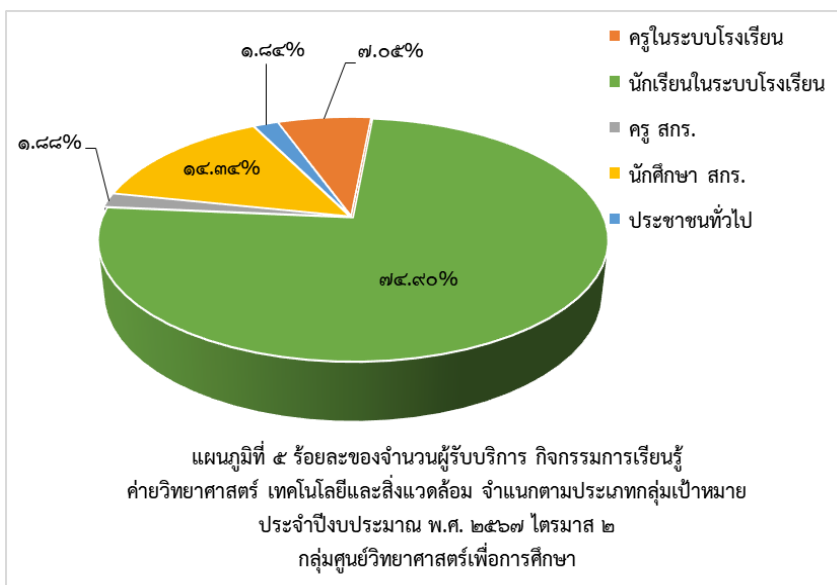
## ๒. สรุปผู้รับบริการด้านค่ายวิทยาศาสตร์ เทคโนโลยีและสิ่งแวดล้อม

การจัดกิจกรรมค่ายวิทยาศาสตร์ เทคโนโลยีและสิ่งแวดล้อมเป็นการจัดกิจกรรมการเรียนรู้ให้ผู้รับบริการได้มีการแลกเปลี่ยนความรู้และประสบการณ์ เพื่อให้เกิดความรู้ ทักษะ เจตคติที่ดีต่อการเรียนรู้วิทยาศาสตร์ เทคโนโลยี และสิ่งแวดล้อม ตลอดจนได้เรียนรู้การทำงานและการดำรงชีวิตอยู่ร่วมกัน ทั้งในลักษณะไป-กลับ และพักค้างแรม โดยใช้กระบวนการกลุ่ม เน้นการอยู่ร่วมกันอย่างมีความสุข ซึ่งมีการให้บริการในรูปแบบ On Site

ในปีงบประมาณ พ.ศ. ๒๕๖๗ ได้กำหนดเป้าหมายค่ายวิทยาศาสตร์ เทคโนโลยีและสิ่งแวดล้อม จำนวน ๒๕,๒๑๖ คน โดยผลการดำเนินงาน ไตรมาส ๒ ระหว่างเดือนมกราคม พ.ศ. ๒๕๖๗ – เดือนมีนาคม พ.ศ. ๒๕๖๗ มีผู้รับบริการทั้งครูในระบบโรงเรียน นักเรียนในระบบโรงเรียน ครู สกร. นักศึกษา สกร. และประชาชนทั่วไป รวมจำนวนทั้งสิ้น ๒๕,๒๑๖ คน คิดเป็นร้อยละของเป้าหมายเท่ากับ ๔๖.๙๐ โดยร้อยละ ๗๔.๙๐ เป็นนักเรียนในระบบโรงเรียน รองลงมาร้อยละ ๑๔.๓๔ เป็นนักศึกษา สกร. ร้อยละ ๗.๐๕ เป็นครูในระบบโรงเรียน ร้อยละ ๑.๘๘ เป็นครู สกร. และร้อยละ ๑.๘๔ เป็นประชาชนทั่วไป รายละเอียดดังตารางที่ ๔ และแผนภูมิที่ ๔

ตารางที่ ๔ จำนวนและร้อยละผู้รับบริการ ด้านค่ายวิทยาศาสตร์ เทคโนโลยีและ  
สิ่งแวดล้อม จำแนกตามประเภทกลุ่มเป้าหมาย ประจำปีงบประมาณ  
พ.ศ. ๒๕๖๗ ไตรมาส ๒ กลุ่มศูนย์วิทยาศาสตร์เพื่อการศึกษา

กลุ่มเป้าหมาย	จำนวน	ร้อยละ
ครูในระบบโรงเรียน	๑,๗๗๗	๗.๐๕
นักเรียนในระบบโรงเรียน	๑๘,๘๘๖	๗๔.๙๐
ครู สกร.	๔๗๓	๑.๘๘
นักศึกษา สกร.	๓,๖๑๖	๑๔.๓๔
ประชาชนทั่วไป	๔๖๔	๑.๘๔
รวม	๒๕,๒๑๖	๑๐๐
เป้าหมายทั้งปี	๕๓,๗๗๐	๔๖.๙๐



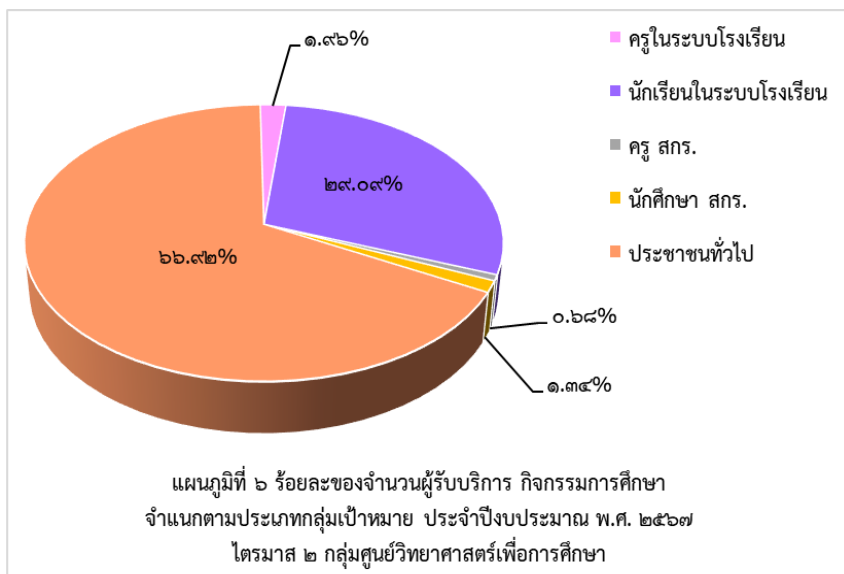
### ๓. สรุปผู้รับบริการด้านกิจกรรมการศึกษา

การจัดกิจกรรมการเรียนรู้กิจกรรมการศึกษา เป็นโปรแกรมการเรียนรู้ที่จัดขึ้นเพื่อให้บริการการเรียนรู้ด้านวิทยาศาสตร์ เทคโนโลยีและสิ่งแวดล้อม แก่ผู้รับบริการทั้งในลักษณะกิจกรรมการเรียนรู้สำหรับนักเรียน นักศึกษา เช่น กิจกรรมห้องเรียนวิทยาศาสตร์ กิจกรรมการประกวดและการแข่งขันด้านวิทยาศาสตร์ เทศกาลภาพยนตร์วิทยาศาสตร์เพื่อการเรียนรู้ และการจัดกิจกรรมการเรียนรู้เคลื่อนที่สู่ชุมชน ซึ่งมีการให้บริการในรูปแบบ On Site และรูปแบบ Online

ในปีงบประมาณ พ.ศ. ๒๕๖๗ ได้กำหนดเป้าหมายกิจกรรมการศึกษา จำนวน ๗๐๔,๔๐๒ คน โดยผลการดำเนินงานไตรมาส ๒ ระหว่างเดือน มกราคม พ.ศ. ๒๕๖๗ – เดือนมีนาคม พ.ศ. ๒๕๖๗ มีผู้รับบริการ ทั้งครูในระบบโรงเรียน นักเรียนในระบบโรงเรียน ครู สกร. นักศึกษา สกร. และประชาชนทั่วไป รวมจำนวนทั้งสิ้น ๑๗๕,๘๐๑ คน คิดเป็นร้อยละของเป้าหมายเท่ากับ ๒๔.๙๖ โดยร้อยละ ๖๖.๙๒ เป็นประชาชนทั่วไป รองลงมาร้อยละ ๒๙.๐๙ เป็นนักเรียนในระบบโรงเรียน ร้อยละ ๑.๙๖ เป็นครูในระบบโรงเรียน ร้อยละ ๑.๓๔ เป็นนักศึกษา สกร. และร้อยละ ๐.๖๘ เป็นครู สกร. รายละเอียดดังตารางที่ ๖ และแผนภูมิที่ ๖

ตารางที่ ๖ จำนวนและร้อยละผู้รับบริการ ด้านกิจกรรมการศึกษา จำแนกตามประเภทกลุ่มเป้าหมาย ประจำปีงบประมาณ พ.ศ. ๒๕๖๗ ไตรมาส ๒ กลุ่มศูนย์วิทยาศาสตร์เพื่อการศึกษา

กลุ่มเป้าหมาย	จำนวน	ร้อยละ
ครูในระบบโรงเรียน	๓,๔๕๓	๑.๙๖
นักเรียนในระบบโรงเรียน	๕๑,๑๓๗	๒๙.๐๙
ครู สกร.	๑,๑๙๗	๐.๖๘
นักศึกษา สกร.	๒,๓๖๓	๑.๓๔
ประชาชนทั่วไป	๑๑๗,๖๕๑	๖๖.๙๒
รวม	๑๗๕,๘๐๑	๑๐๐
เป้าหมายทั้งปี	๗๐๔,๔๐๒	๒๔.๙๖



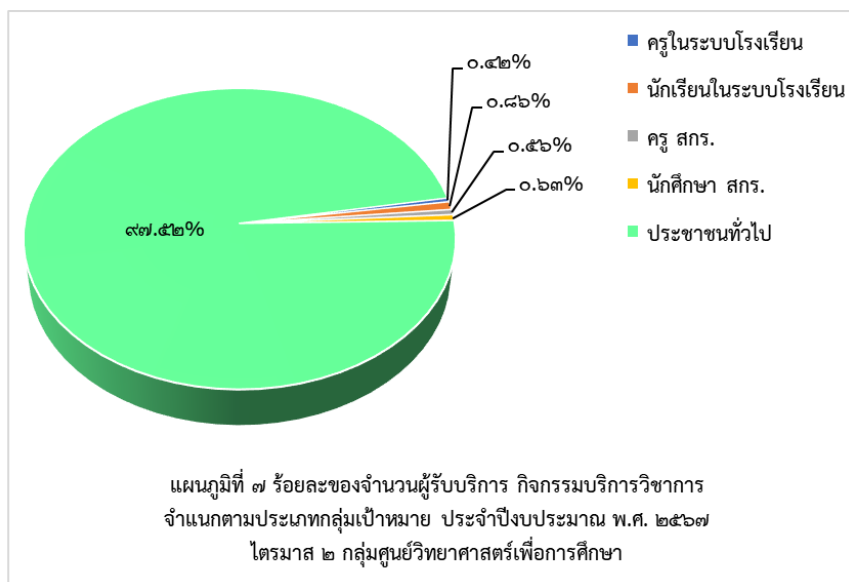
#### ๔. สรุปผู้รับบริการด้านกิจกรรมบริการวิชาการ

การจัดกิจกรรมการเรียนรู้บริการวิชาการ เป็นการจัดกิจกรรมการเรียนรู้ด้านวิทยาศาสตร์เทคโนโลยี และสิ่งแวดล้อม ในรูปแบบต่าง ๆ เช่น การให้คำแนะนำปรึกษาความรู้เกี่ยวกับวิทยาศาสตร์ การให้ความรู้ผ่าน Internet E-book E-learning การเผยแพร่ความรู้วิทยาศาสตร์ผ่านรายการวิทยุ เผยแพร่ วารสาร และหนังสือพิมพ์ เป็นต้น

ในปีงบประมาณ พ.ศ. ๒๕๖๗ ได้กำหนดเป้าหมายกิจกรรมบริการวิชาการจำนวน ๑,๒๔๓,๑๗๒ คน โดยผลการดำเนินงานไตรมาส ๒ ระหว่างเดือนมกราคม พ.ศ. ๒๕๖๗ – เดือนมีนาคม พ.ศ. ๒๕๖๗ มีผู้รับบริการทั้งครูในระบบโรงเรียน นักเรียนในระบบโรงเรียน ครู สกร. นักศึกษา สกร. และประชาชนทั่วไป รวมทั้งสิ้น ๗๙๗,๑๓๖ คน คิดเป็นร้อยละของเป้าหมายเท่ากับ ๖๔.๑๒ โดยร้อยละ ๙๗.๕๒ เป็นประชาชนทั่วไป รองลงมาร้อยละ ๐.๘๖ เป็นนักเรียนในระบบโรงเรียน ร้อยละ ๐.๖๓ เป็นนักศึกษา สกร. ร้อยละ ๐.๕๖ เป็นครู สกร. และร้อยละ ๐.๔๒ เป็นครูในระบบโรงเรียน รายละเอียดดังตารางที่ ๗ และแผนภูมิที่ ๗

ตารางที่ ๗ จำนวนและร้อยละผู้รับบริการ ด้านกิจกรรมบริการวิชาการ  
 จำแนกตามประเภทกลุ่มเป้าหมาย ประจำปีงบประมาณ พ.ศ. ๒๕๖๗  
 ไตรมาส ๒ กลุ่มศูนย์วิทยาศาสตร์เพื่อการศึกษา

กลุ่มเป้าหมาย	จำนวน	ร้อยละ
ครูในระบบโรงเรียน	๓,๓๕๗	๐.๔๒
นักเรียนในระบบโรงเรียน	๖,๘๗๙	๐.๘๖
ครู สกร.	๔,๔๘๔	๐.๕๖
นักศึกษา สกร.	๕,๐๕๖	๐.๖๓
ประชาชนทั่วไป	๗๗๗,๓๖๐	๙๗.๕๒
<b>รวม</b>	<b>๗๙๗,๑๓๖</b>	<b>๑๐๐</b>
<b>เป้าหมายทั้งปี</b>	<b>๑,๒๔๓,๑๗๒</b>	<b>๖๔.๑๒</b>



## ๕. สรุปผู้รับบริการด้านพิพิธภัณฑสถานสัตว์น้ำ

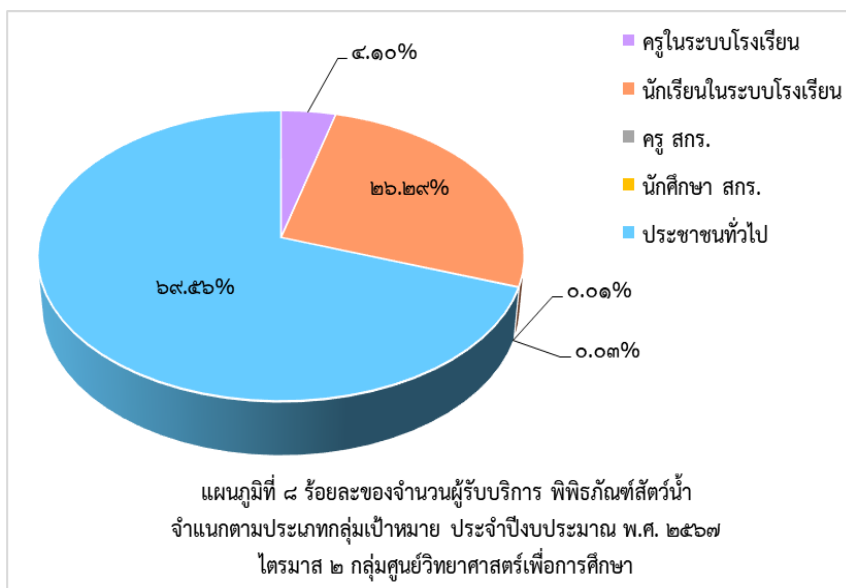
พิพิธภัณฑสถานสัตว์น้ำ นอกจากกิจกรรมการเรียนรู้ทั้ง ๔ กิจกรรมแล้ว กลุ่มศูนย์วิทยาศาสตร์เพื่อการศึกษา ยังมีบริการการเรียนรู้ในพิพิธภัณฑสถานสัตว์น้ำเค็ม ที่อุทยานวิทยาศาสตร์พระจอมเกล้า ณ หว้ากอ จังหวัดประจวบคีรีขันธ์และ บริการการเรียนรู้ในพิพิธภัณฑสถานสัตว์น้ำจืด ที่ศูนย์วิทยาศาสตร์เพื่อการศึกษานครพนม ซึ่งมีการให้บริการในรูปแบบ On Site และรูปแบบ Online

ในปีงบประมาณ พ.ศ. ๒๕๖๗ ได้กำหนดเป้าหมายพิพิธภัณฑสถานสัตว์น้ำ จำนวน ๒๗๐,๐๐๐ คน โดยผลการดำเนินงานไตรมาส ๒ ระหว่างเดือน มกราคม พ.ศ. ๒๕๖๗ – เดือนมีนาคม พ.ศ. ๒๕๖๗ มีผู้รับบริการทั้งครูในระบบโรงเรียน นักเรียนในระบบโรงเรียน ครู สกร. นักศึกษา สกร. และประชาชนทั่วไป รวมทั้งสิ้น ๙๐,๘๒๗ คน คิดเป็นร้อยละของเป้าหมายเท่ากับ ๓๓.๖๔ โดยร้อยละ ๖๙.๕๖ เป็นประชาชนทั่วไป รองลงมาร้อยละ ๒๖.๒๙ เป็นนักเรียนในระบบโรงเรียน ร้อยละ ๔.๑๐ เป็นครูในระบบโรงเรียน ร้อยละ ๐.๐๓ เป็นนักศึกษา สกร. และร้อยละ ๐.๐๑ เป็นครู สกร. รายละเอียดดังตารางที่ ๘ และแผนภูมิที่ ๘



ตารางที่ ๘ จำนวนและร้อยละผู้รับบริการ ด้านพิพิธภัณฑสถานสัตว์น้ำ จำแนกตามประเภทกลุ่มเป้าหมาย ประจำปีงบประมาณ พ.ศ. ๒๕๖๗ ไตรมาส ๒ กลุ่มศูนย์วิทยาศาสตร์เพื่อการศึกษา

กลุ่มเป้าหมาย	จำนวน	ร้อยละ
ครูในระบบโรงเรียน	๓,๗๒๗	๔.๑๐
นักเรียนในระบบโรงเรียน	๒๓,๘๘๑	๒๖.๒๙
ครู สกร.	๑๐	๐.๐๑
นักศึกษา สกร.	๓๐	๐.๐๓
ประชาชนทั่วไป	๖๓,๑๗๙	๖๙.๕๖
<b>รวม</b>	<b>๙๐,๘๒๗</b>	<b>๑๐๐</b>
<b>เป้าหมายทั้งปี</b>	<b>๒๗๐,๐๐๐</b>	<b>๓๓.๖๔</b>



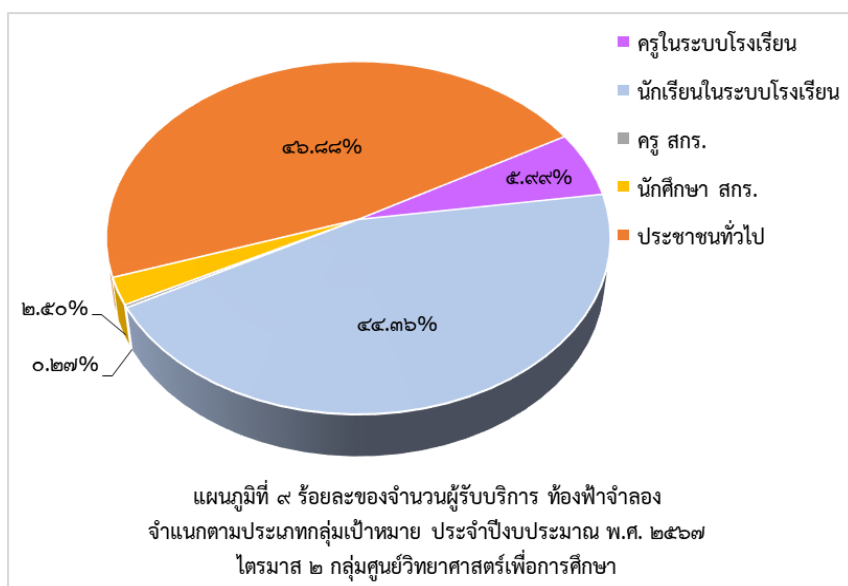
## ๖. สรุปผู้รับบริการด้านห้องฟ้าจำลอง

ห้องฟ้าจำลอง กลุ่มศูนย์วิทยาศาสตร์เพื่อการศึกษา มีบริการการเรียนรู้ในห้องฟ้าจำลองภายในอาคารห้องฟ้าจำลองถาวรจำนวน ๕ แห่ง ได้แก่ ศูนย์วิทยาศาสตร์เพื่อการศึกษา (ห้องฟ้าจำลองกรุงเทพ) ศูนย์วิทยาศาสตร์และวัฒนธรรมเพื่อการศึกษา ร้อยเอ็ด ศูนย์วิทยาศาสตร์เพื่อการศึกษา รังสิต ศูนย์วิทยาศาสตร์เพื่อการศึกษา พิษณุโลก และศูนย์วิทยาศาสตร์เพื่อศึกษานราธิวาส ซึ่งมีการให้บริการในรูปแบบ On Site และรูปแบบ Online

ในปีงบประมาณ พ.ศ. ๒๕๖๗ ได้กำหนดเป้าหมายห้องฟ้าจำลองจำนวน ๓๓๔,๕๐๐ คน โดยผลการดำเนินงานไตรมาส ๒ ระหว่างเดือนมกราคม พ.ศ. ๒๕๖๗ – เดือนมีนาคม พ.ศ. ๒๕๖๗ มีผู้รับบริการทั้งครูในระบบโรงเรียน นักเรียนในระบบโรงเรียน ครู สกร. นักศึกษา สกร. และประชาชนทั่วไป รวมทั้งสิ้น ๑๕๘,๑๐๕ คน คิดเป็นร้อยละของเป้าหมายเท่ากับ ๔๗.๒๗ โดยร้อยละ ๔๖.๘๘ เป็นประชาชนทั่วไป รองลงมา ร้อยละ ๔๔.๓๖ เป็นนักเรียนในระบบโรงเรียน ร้อยละ ๕.๙๙ เป็นครูในระบบโรงเรียน ร้อยละ ๒.๕๐ เป็นนักศึกษา สกร. และร้อยละ ๐.๒๗ เป็นครู สกร. รายละเอียดดังตารางที่ ๙ และแผนภูมิที่ ๙

ตารางที่ ๙ จำนวนและร้อยละผู้รับบริการ ด้านท้องฟ้าจำลอง จำแนกตามประเภท  
กลุ่มเป้าหมาย ประจำปีงบประมาณ พ.ศ. ๒๕๖๗ ไตรมาส ๒ กลุ่มศูนย์  
วิทยาศาสตร์เพื่อการศึกษา

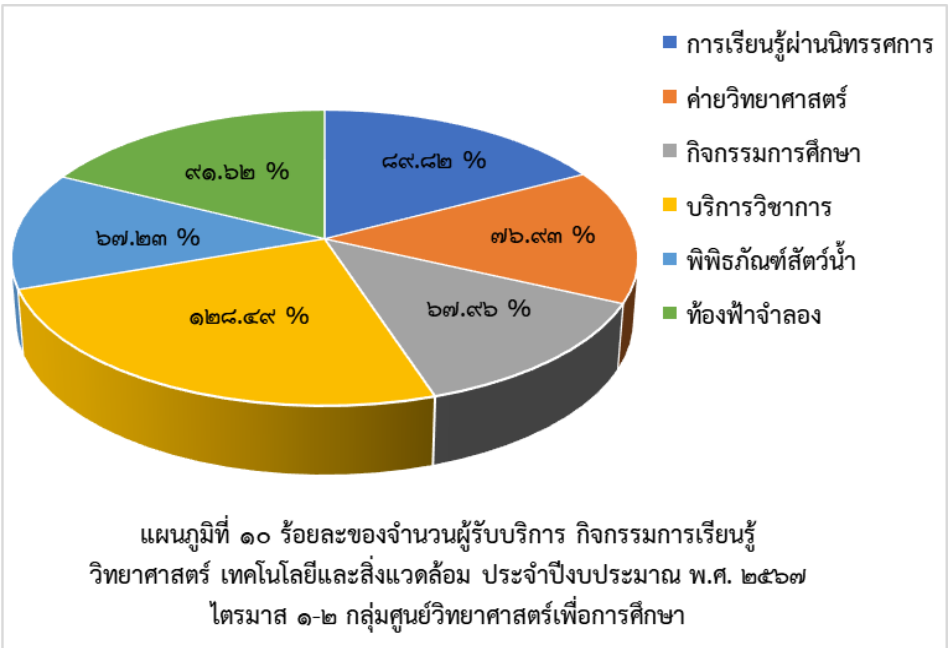
กลุ่มเป้าหมาย	จำนวน	ร้อยละ
ครูในระบบโรงเรียน	๙,๔๗๘	๕.๙๙
นักเรียนในระบบโรงเรียน	๗๐,๑๒๘	๔๔.๓๖
ครู สกร.	๔๓๑	๐.๒๗
นักศึกษา สกร.	๓,๙๕๐	๒.๕๐
ประชาชนทั่วไป	๗๔,๑๑๘	๔๖.๘๘
รวม	๑๕๘,๑๐๕	๑๐๐
เป้าหมายทั้งปี	๓๓๔,๕๐๐	๔๗.๒๗



ตารางที่ ๑๐ สรุปผลการดำเนินงานจัดการเรียนรู้วิทยาศาสตร์ เทคโนโลยีและ  
สิ่งแวดล้อม ประจำปีงบประมาณ พ.ศ. ๒๕๖๗ ไตรมาส ๑-๒  
ระหว่างเดือนตุลาคม พ.ศ. ๒๕๖๖ – เดือนมีนาคม พ.ศ. ๒๕๖๗  
กลุ่มศูนย์วิทยาศาสตร์เพื่อการศึกษา

กิจกรรม	เป้าหมาย	ในระบบโรงเรียน		นอกระบบโรงเรียน		ประชาชนทั่วไป	ผลรวม ๖ เดือน รวมจำนวนทั้งสิ้น	ร้อยละการจัด	ร้อยละของเป้าหมาย
		ครู	นักเรียน	ครู	นักศึกษา				
การเรียนรู้ผ่านนิทรรศการ	๗๒๑,๓๐๐	๓๘,๔๒๔	๓๑๕,๖๓๕	๓,๙๒๖	๑๑,๕๑๒	๒๗๙,๓๖๕	๖๔๗,๘๖๑	๑๙.๙๑	๘๙.๘๒
ค่ายวิทยาศาสตร์	๕๙,๗๗๐	๓,๑๖๕	๓๒,๘๕๓	๕๓๒	๔,๐๘๐	๗๓๖	๔๑,๓๖๖	๑.๒๗	๗๖.๙๓
กิจกรรมการศึกษา	๗๐๔,๔๖๒	๑๗,๗๑๗	๒๗๑,๖๘๒	๒,๘๑๒	๕,๒๔๘	๑๘๖,๒๕๒	๔๗๘,๗๐๑	๑๔.๗๑	๖๗.๙๖
บริการวิชาการ	๑,๒๔๓,๑๗๒	๑๒,๐๒๗	๓๔,๗๔๔	๙,๓๔๘	๗,๖๓๘	๑,๕๓๓,๕๘๒	๑,๕๙๗,๓๗๙	๔๙.๑๐	๑๒๘.๔๙
พิพิธภัณฑ์สัตว์น้ำ	๒๗๐,๐๐๐	๖,๐๓๖	๔๐,๐๐๑	๕๒	๑๘๒	๑๓๕,๒๖๖	๑๘๑,๕๒๗	๕.๕๘	๖๗.๒๓
ห้องฟ้าจำลอง	๓๓๕,๕๐๐	๑๙,๔๑๐	๑๒๐,๗๖๒	๕๒๔	๔,๗๘๓	๑๖๑,๐๐๔	๓๐๖,๔๘๔	๙.๕๒	๙๑.๖๒
<b>รวม</b>	<b>๓,๓๒๗,๑๔๔</b>	<b>๙๖,๗๗๙</b>	<b>๘๑๔,๗๑๗</b>	<b>๑๗,๑๘๔</b>	<b>๓๓,๔๔๓</b>	<b>๒,๒๙๑,๑๔๙</b>	<b>๓,๒๕๓,๓๑๗</b>	<b>๑๐๐.๐๐</b>	<b>๙๗.๗๘</b>

ข้อมูล ณ วันที่ ๒๙ มีนาคม พ.ศ. ๒๕๖๗



## ผลการดำเนินงานด้านผู้รับบริการในแต่ละกิจกรรม ไตรมาส ๑-๒

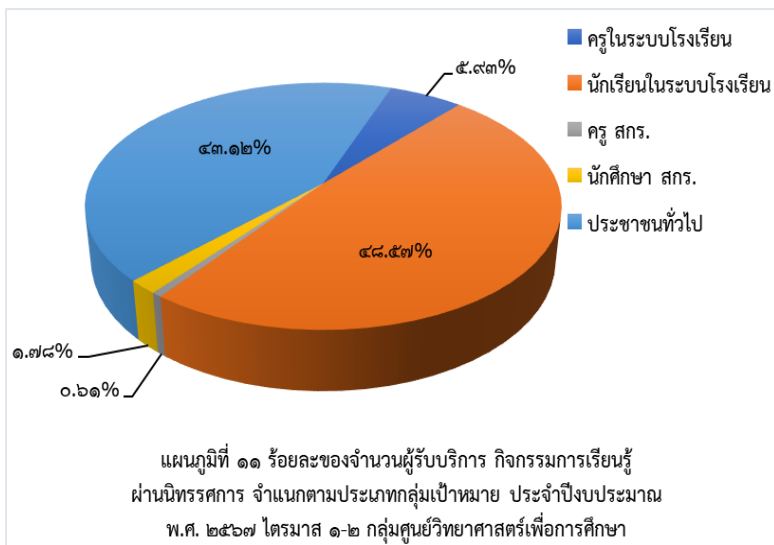
### ๑. สรุปผู้รับบริการด้านการเรียนรู้ผ่านนิทรรศการ

การจัดกิจกรรมการเรียนรู้ผ่านนิทรรศการ เป็นการจัดกิจกรรมการเรียนรู้ด้านวิทยาศาสตร์ เทคโนโลยีและสิ่งแวดล้อม โดยผ่านสื่อนิทรรศการถาวร และนิทรรศการเคลื่อนที่ ที่มีเนื้อหาสาระครอบคลุมวิทยาศาสตร์ เพื่อการนำไปใช้ในชีวิตประจำวัน ซึ่งมีการให้บริการในรูปแบบ On Site และรูปแบบ Online

ในปีงบประมาณ พ.ศ. ๒๕๖๗ ได้กำหนดเป้าหมายการเรียนรู้ผ่านนิทรรศการ จำนวน ๗๒๑,๓๐๐ คน โดยผลการดำเนินงานไตรมาส ๑-๒ ระหว่างเดือนตุลาคม พ.ศ. ๒๕๖๖ – เดือนมีนาคม พ.ศ. ๒๕๖๗ มีผู้รับบริการ ทั้งครูในระบบโรงเรียน นักเรียนในระบบโรงเรียน ครู สกร. นักศึกษา สกร. และประชาชนทั่วไป รวมจำนวนทั้งสิ้น ๖๔๗,๘๖๑ คน คิดเป็นร้อยละของเป้าหมายเท่ากับ ๘๙.๘๒ โดยร้อยละ ๔๘.๕๗ เป็นนักเรียนในระบบโรงเรียน รองลงมาร้อยละ ๔๓.๑๒ เป็นประชาชนทั่วไป ร้อยละ ๕.๙๓ เป็นครูในระบบโรงเรียน ร้อยละ ๑.๗๘ เป็นนักศึกษา สกร. และร้อยละ ๐.๖๑ เป็นครู สกร. รายละเอียดดังตารางที่ ๑๑ และแผนภูมิที่ ๑๑

ตารางที่ ๑๑ จำนวนและร้อยละผู้รับบริการ ด้านการเรียนรู้ผ่านนิทรรศการ  
จำแนกตามประเภทกลุ่มเป้าหมาย ประจำปีงบประมาณ พ.ศ. ๒๕๖๗  
ไตรมาส ๑-๒ กลุ่มศูนย์วิทยาศาสตร์เพื่อการศึกษา

กลุ่มเป้าหมาย	จำนวน	ร้อยละ
ครูในระบบโรงเรียน	๓๘,๔๒๔	๕.๙๓
นักเรียนในระบบโรงเรียน	๓๑๔,๖๓๕	๔๘.๕๗
ครู สกร.	๓,๙๒๖	๐.๖๑
นักศึกษา สกร.	๑๑,๕๑๒	๑.๗๘
ประชาชนทั่วไป	๒๗๙,๓๖๔	๔๓.๑๒
<b>รวม</b>	<b>๖๔๗,๘๖๑</b>	<b>๑๐๐</b>
<b>เป้าหมายทั้งปี</b>	<b>๗๒๑,๓๐๐</b>	<b>๘๙.๘๒</b>



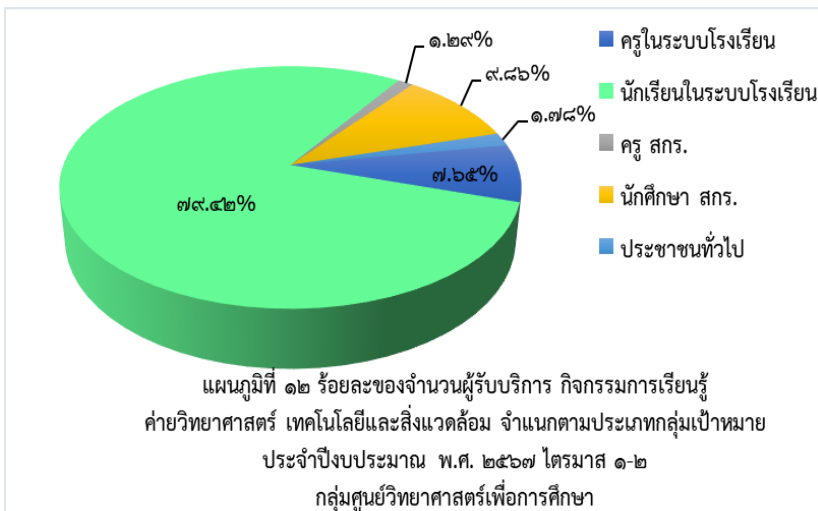
## ๒. สรุปผู้รับบริการด้านค่ายวิทยาศาสตร์ เทคโนโลยีและสิ่งแวดล้อม

การจัดกิจกรรมค่ายวิทยาศาสตร์ เทคโนโลยีและสิ่งแวดล้อมเป็นการจัดกิจกรรมการเรียนรู้ให้ผู้รับบริการได้มีการแลกเปลี่ยนความรู้และประสบการณ์ เพื่อให้เกิดความรู้ ทักษะ เจตคติที่ดีต่อการเรียนรู้วิทยาศาสตร์ เทคโนโลยี และสิ่งแวดล้อม ตลอดทั้งได้เรียนรู้การทำงานและการดำรงชีวิตอยู่ร่วมกัน ทั้งในลักษณะไป-กลับ และพักค้างแรม โดยใช้กระบวนการกลุ่ม เน้นการอยู่ร่วมกันอย่างมีความสุข ซึ่งมีการให้บริการในรูปแบบ On Site

ในปีงบประมาณ พ.ศ. ๒๕๖๗ ได้กำหนดเป้าหมายค่ายวิทยาศาสตร์ เทคโนโลยีและสิ่งแวดล้อม จำนวน ๕๓,๗๗๐ คน โดยผลการดำเนินงาน ไตรมาส ๑ - ๒ ระหว่างเดือนตุลาคม พ.ศ. ๒๕๖๖ – เดือนมีนาคม พ.ศ. ๒๕๖๗ มีผู้รับบริการทั้งครูในระบบโรงเรียน นักเรียนในระบบโรงเรียน ครู สกร. นักศึกษา สกร. และประชาชนทั่วไป รวมจำนวนทั้งสิ้น ๔๑,๓๖๖ คน คิดเป็นร้อยละของเป้าหมายเท่ากับ ๗๖.๘๓ โดยร้อยละ ๗๙.๔๒ เป็นนักเรียนในระบบโรงเรียน รองลงมาร้อยละ ๙.๘๖ เป็นนักศึกษา สกร. ร้อยละ ๗.๖๕ เป็นครูในระบบโรงเรียน ร้อยละ ๑.๗๘ เป็นประชาชนทั่วไป และร้อยละ ๑.๒๙ เป็นครู สกร. รายละเอียดดังตารางที่ ๑๒ และแผนภูมิที่ ๑๒

ตารางที่ ๑๒ จำนวนและร้อยละผู้รับบริการ ด้านค่ายวิทยาศาสตร์ เทคโนโลยีและ  
สิ่งแวดลอม จำแนกตามประเภทกลุ่มเป้าหมาย ประจำปีงบประมาณ  
พ.ศ. ๒๕๖๗ ไตรมาส ๑ - ๒ กลุ่มศูนย์วิทยาศาสตร์เพื่อการศึกษา

กลุ่มเป้าหมาย	จำนวน	ร้อยละ
ครูในระบบโรงเรียน	๓,๑๖๕	๗.๖๕
นักเรียนในระบบโรงเรียน	๓๒,๘๕๓	๗๙.๔๒
ครู สกร.	๕๓๒	๑.๒๙
นักศึกษา สกร.	๔,๐๘๐	๙.๘๖
ประชาชนทั่วไป	๗๓๖	๑.๗๘
<b>รวม</b>	<b>๔๑,๓๖๖</b>	<b>๑๐๐</b>
<b>เป้าหมายทั้งปี</b>	<b>๕๓,๗๗๐</b>	<b>๗๖.๙๓</b>





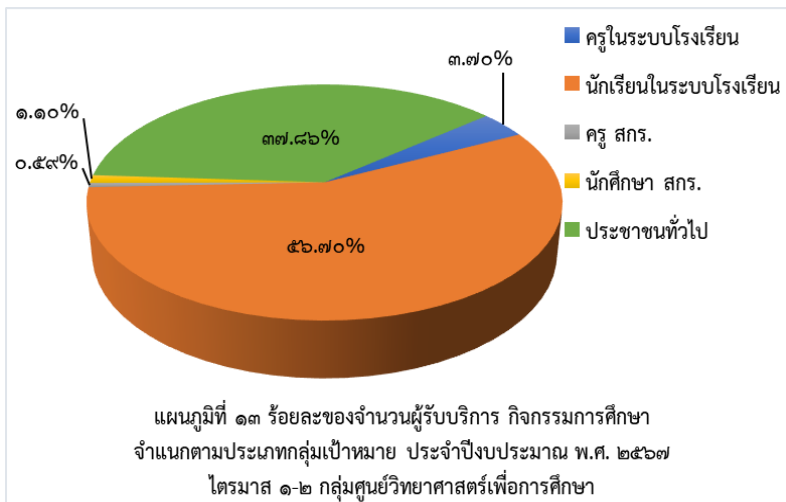
### ๓. สรุปผู้รับบริการด้านกิจกรรมการศึกษา

การจัดกิจกรรมการเรียนรู้กิจกรรมการศึกษา เป็นโปรแกรมการเรียนรู้ที่จัดขึ้นเพื่อให้บริการการเรียนรู้ด้านวิทยาศาสตร์ เทคโนโลยีและสิ่งแวดล้อม แก่ผู้รับบริการทั้งในลักษณะกิจกรรมการเรียนรู้สำหรับนักเรียน นักศึกษา เช่น กิจกรรมห้องเรียนวิทยาศาสตร์ กิจกรรมการประกวดและการแข่งขันด้านวิทยาศาสตร์ เทศกาลภาพยนตร์วิทยาศาสตร์เพื่อการเรียนรู้ และการจัดกิจกรรมการเรียนรู้เคลื่อนที่สู่ชุมชน ซึ่งมีการให้บริการในรูปแบบ On Site และรูปแบบ Online

ในปีงบประมาณ พ.ศ. ๒๕๖๗ ได้กำหนดเป้าหมายกิจกรรมการศึกษา จำนวน ๗๐๔,๔๐๒ คน โดยผลการดำเนินงานไตรมาส ๑ - ๒ ระหว่างเดือน ตุลาคม พ.ศ. ๒๕๖๖ - เดือนมีนาคม พ.ศ. ๒๕๖๗ มีผู้รับบริการ ทั้งครูในระบบโรงเรียน นักเรียนในระบบโรงเรียน ครู สกร. นักศึกษา สกร. และประชาชนทั่วไป รวมจำนวนทั้งสิ้น ๔๗๘,๗๐๑ คน คิดเป็นร้อยละของเป้าหมายเท่ากับ ๖๗.๙๖ โดยร้อยละ ๕๖.๗๕ เป็นนักเรียนในระบบโรงเรียน รองลงมา ร้อยละ ๓๗.๘๖ เป็นประชาชนทั่วไป ร้อยละ ๓.๗๐ เป็นครูในระบบโรงเรียน ร้อยละ ๑.๑๐ เป็นนักศึกษา สกร. และร้อยละ ๐.๕๙ เป็นครู สกร. รายละเอียดดังตารางที่ ๑๓ และแผนภูมิที่ ๑๓

ตารางที่ ๑๓ จำนวนและร้อยละผู้รับบริการ ด้านกิจกรรมการศึกษา จำแนกตามประเภทกลุ่มเป้าหมาย ประจำปีงบประมาณ พ.ศ. ๒๕๖๗ ไตรมาส ๒ กลุ่มศูนย์วิทยาศาสตร์เพื่อการศึกษา

กลุ่มเป้าหมาย	จำนวน	ร้อยละ
ครูในระบบโรงเรียน	๑๗,๗๑๗	๓.๗๐
นักเรียนในระบบโรงเรียน	๒๗๑,๖๘๒	๕๖.๗๕
ครู สกร.	๒,๘๑๒	๐.๕๙
นักศึกษา สกร.	๕,๒๔๘	๑.๑๐
ประชาชนทั่วไป	๑๘๑,๒๔๒	๓๗.๘๖
<b>รวม</b>	<b>๔๗๘,๗๐๑</b>	<b>๑๐๐</b>
<b>เป้าหมายทั้งปี</b>	<b>๗๐๔,๔๐๒</b>	<b>๖๗.๙๖</b>



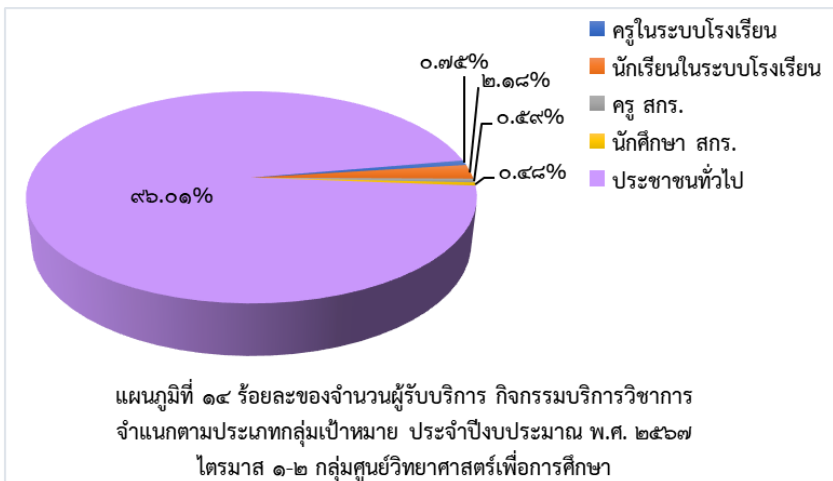
#### ๔. สรุปผู้รับบริการด้านกิจกรรมบริการวิชาการ

การจัดกิจกรรมการเรียนรู้บริการวิชาการ เป็นการจัดกิจกรรมการเรียนรู้ด้านวิทยาศาสตร์เทคโนโลยี และสิ่งแวดลอม ในรูปแบบต่าง ๆ เช่น การให้คำแนะนำปรึกษาความรู้เกี่ยวกับวิทยาศาสตร์ การให้ความรู้ผ่าน Internet E-book E-learning การเผยแพร่ความรู้วิทยาศาสตร์ผ่านรายการวิทยุ เผยแพร่ วารสาร และหนังสือพิมพ์ เป็นต้น

ในปีงบประมาณ พ.ศ. ๒๕๖๗ ได้กำหนดเป้าหมายกิจกรรมบริการวิชาการจำนวน ๑,๒๔๓,๑๗๒ คน โดยผลการดำเนินงานไตรมาส ๑ - ๒ ระหว่างเดือนตุลาคม พ.ศ. ๒๕๖๖ - เดือนมีนาคม พ.ศ. ๒๕๖๗ มีผู้รับบริการทั้งครูในระบบโรงเรียน นักเรียนในระบบโรงเรียน ครู สกร. นักศึกษา สกร. และประชาชนทั่วไป รวมทั้งสิ้น ๑,๕๙๗,๓๗๙ คน คิดเป็นร้อยละของเป้าหมายเท่ากับ ๑๒๘.๔๙ โดยร้อยละ ๙๖.๐๑ เป็นประชาชนทั่วไป รองลงมา ร้อยละ ๒.๑๘ เป็นนักเรียนในระบบโรงเรียน ร้อยละ ๐.๗๕ เป็นครูในระบบโรงเรียน ร้อยละ ๐.๕๙ เป็นครู สกร. และร้อยละ ๐.๔๘ เป็นนักศึกษา สกร. รายละเอียดดังตารางที่ ๑๔ และแผนภูมิที่ ๑๔

ตารางที่ ๑๔ จำนวนและร้อยละผู้รับบริการ ด้านกิจกรรมบริการวิชาการ  
 จำแนกตามประเภทกลุ่มเป้าหมาย ประจำปีงบประมาณ พ.ศ. ๒๕๖๗  
 ไตรมาส ๑ - ๒ กลุ่มศูนย์วิทยาศาสตร์เพื่อการศึกษา

กลุ่มเป้าหมาย	จำนวน	ร้อยละ
ครูในระบบโรงเรียน	๑๒,๐๒๗	๐.๗๕
นักเรียนในระบบโรงเรียน	๓๔,๗๘๕	๒.๑๘
ครู สกร.	๙,๓๔๘	๐.๕๙
นักศึกษา สกร.	๗,๖๓๘	๐.๔๘
ประชาชนทั่วไป	๑,๕๓๓,๕๘๒	๙๖.๐๑
<b>รวม</b>	<b>๑,๕๙๗,๓๗๙</b>	<b>๑๐๐</b>
<b>เป้าหมายทั้งปี</b>	<b>๑,๒๔๓,๑๗๒</b>	<b>๑๒๘.๔๙</b>



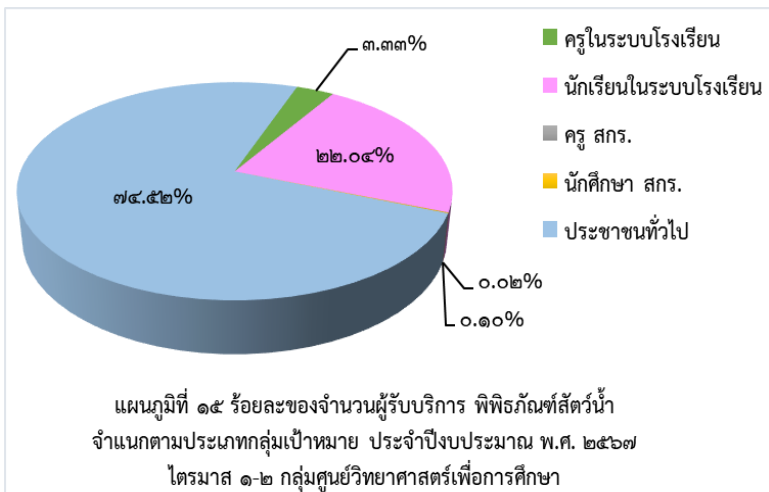
## ๕. สรุปผู้รับบริการด้านพิพิธภัณฑสถานสัตว์น้ำ

พิพิธภัณฑสถานสัตว์น้ำ นอกจากกิจกรรมการเรียนรู้ทั้ง ๔ กิจกรรมแล้ว กลุ่มศูนย์วิทยาศาสตร์เพื่อการศึกษา ยังมีบริการการเรียนรู้ในพิพิธภัณฑสถานสัตว์น้ำเค็ม ที่อุทยานวิทยาศาสตร์พระจอมเกล้า ณ หว้ากอ จังหวัดประจวบคีรีขันธ์และ บริการการเรียนรู้ในพิพิธภัณฑสถานสัตว์น้ำจืด ที่ศูนย์วิทยาศาสตร์เพื่อศึกษานครพนม ซึ่งมีการให้บริการในรูปแบบ On Site

ในปีงบประมาณ พ.ศ. ๒๕๖๗ ได้กำหนดเป้าหมายพิพิธภัณฑสถานสัตว์น้ำ จำนวน ๒๗๐,๐๐๐ คน โดยผลการดำเนินงานไตรมาส ๑ - ๒ ระหว่างเดือน ตุลาคม พ.ศ. ๒๕๖๖ - เดือนมีนาคม พ.ศ. ๒๕๖๗ มีผู้รับบริการทั้งครูในระบบ โรงเรียน นักเรียนในระบบโรงเรียน ครู สกร. นักศึกษา สกร. และประชาชน ทั่วไป รวมทั้งสิ้น ๑๘๑,๕๒๗ คน คิดเป็นร้อยละของเป้าหมายเท่ากับ ๖๗.๒๓ โดยร้อยละ ๗๔.๕๒ เป็นประชาชนทั่วไป รองลงมาร้อยละ ๒๒.๐๔ เป็นนักเรียนในระบบโรงเรียน ร้อยละ ๓.๓๓ เป็นครูในระบบโรงเรียน ร้อยละ ๐.๑๐ เป็นนักศึกษา สกร. และร้อยละ ๐.๐๒ เป็นครู สกร. รายละเอียดดัง ตารางที่ ๑๕ และแผนภูมิที่ ๑๕

ตารางที่ ๑๕ จำนวนและร้อยละผู้รับบริการ ด้านพิพิธภัณฑสถาน้ำ  
จำแนกตามประเภทกลุ่มเป้าหมาย ประจำปีงบประมาณ พ.ศ. ๒๕๖๗  
ไตรมาส ๑ - ๒ กลุ่มศูนย์วิทยาศาสตร์เพื่อการศึกษา

กลุ่มเป้าหมาย	จำนวน	ร้อยละ
ครูในระบบโรงเรียน	๖,๐๓๖	๓.๓๓
นักเรียนในระบบโรงเรียน	๔๐,๐๐๑	๒๒.๐๔
ครู สกร.	๔๒	๐.๐๒
นักศึกษา สกร.	๑๘๒	๐.๑๐
ประชาชนทั่วไป	๑๓๕,๒๖๖	๗๔.๕๒
<b>รวม</b>	<b>๑๘๑,๕๒๗</b>	<b>๑๐๐</b>
<b>เป้าหมายทั้งปี</b>	<b>๒๗๐,๐๐๐</b>	<b>๖๗.๒๓</b>



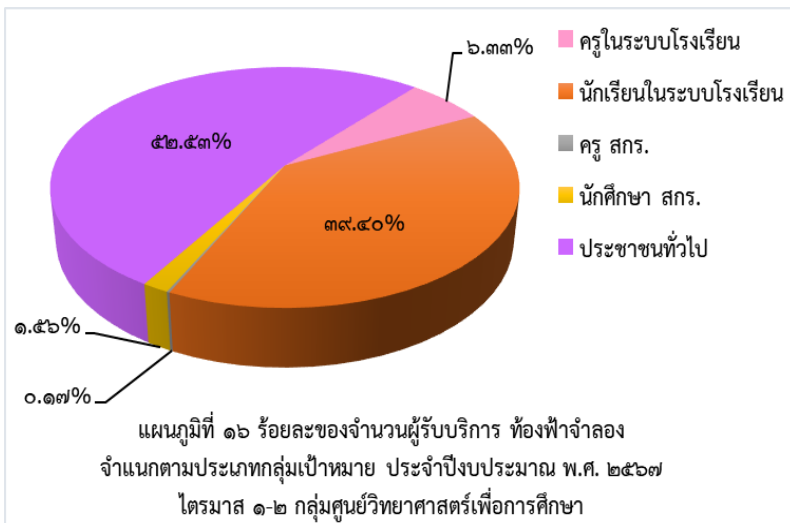
## ๖. สรุปลูกผู้รับบริการด้านห้องฟ้าจำลอง

ห้องฟ้าจำลอง กลุ่มศูนย์วิทยาศาสตร์เพื่อการศึกษา มีบริการการเรียนรู้ในห้องฟ้าจำลองภายในอาคารห้องฟ้าจำลองถาวรจำนวน ๕ แห่ง ได้แก่ ศูนย์วิทยาศาสตร์เพื่อการศึกษา (ห้องฟ้าจำลองกรุงเทพ) ศูนย์วิทยาศาสตร์และวัฒนธรรมเพื่อศึกษาร้อยเอ็ด ศูนย์วิทยาศาสตร์เพื่อศึกษารังสิต ศูนย์วิทยาศาสตร์เพื่อการศึกษาพิษณุโลก และศูนย์วิทยาศาสตร์เพื่อศึกษานราธิวาส ซึ่งมีการให้บริการในรูปแบบ On Site

ในปีงบประมาณ พ.ศ. ๒๕๖๗ ได้กำหนดเป้าหมายห้องฟ้าจำลอง จำนวน ๓๓๔,๕๐๐ คน โดยผลการดำเนินงานไตรมาส ๑ - ๒ ระหว่างเดือน ตุลาคม พ.ศ. ๒๕๖๖ - เดือนมีนาคม พ.ศ. ๒๕๖๗ มีผู้รับบริการทั้งครูในระบบโรงเรียน นักเรียนในระบบโรงเรียน ครู สกร. นักศึกษา สกร. และประชาชน ทั่วไป รวมทั้งสิ้น ๓๐๖,๔๘๓ คน คิดเป็นร้อยละของเป้าหมายเท่ากับ ๙๑.๖๒ โดยร้อยละ ๕๒.๕๓ เป็นประชาชนทั่วไป รองลงมาร้อยละ ๓๙.๔๐ เป็นนักเรียนในระบบโรงเรียน ร้อยละ ๖.๓๓ เป็นครูในระบบโรงเรียน ร้อยละ ๑.๕๖ เป็นนักศึกษา สกร. และร้อยละ ๐.๑๗ เป็นครู สกร. รายละเอียดดังตารางที่ ๑๖ และแผนภูมิที่ ๑๖

ตารางที่ ๑๖ จำนวนและร้อยละผู้รับบริการ ด้านท้องฟ้าจำลอง  
จำแนกตามประเภทกลุ่มเป้าหมาย ประจำปีงบประมาณ พ.ศ. ๒๕๖๗  
ไตรมาส ๑ - ๒ กลุ่มศูนย์วิทยาศาสตร์เพื่อการศึกษา

กลุ่มเป้าหมาย	จำนวน	ร้อยละ
ครูในระบบโรงเรียน	๑๙,๔๑๐	๖.๓๓
นักเรียนในระบบโรงเรียน	๑๒๐,๗๖๒	๓๙.๔๐
ครู สกร.	๕๒๔	๐.๑๗
นักศึกษา สกร.	๔,๗๘๓	๑.๕๖
ประชาชนทั่วไป	๑๖๑,๐๐๔	๕๒.๕๓
<b>รวม</b>	<b>๓๐๖,๔๘๓</b>	<b>๑๐๐</b>
<b>เป้าหมายทั้งปี</b>	<b>๓๓๔,๕๐๐</b>	<b>๙๑.๖๒</b>





ประมวลภาพกิจกรรมการเรียนรู้ผ่านนิทรรศการ  
ประจำปีงบประมาณ พ.ศ. ๒๕๖๗ กลุ่มศูนย์วิทยาศาสตร์เพื่อการศึกษา  
ไตรมาส ๒ ระหว่างเดือนมกราคม พ.ศ. ๒๕๖๗ – เดือนมีนาคม พ.ศ. ๒๕๖๗



นิทรรศการถาวร

สรุปผลการดำเนินงาน ประจำปีงบประมาณ พ.ศ. ๒๕๖๗ ไตรมาส ๒  
(เดือนมกราคม พ.ศ. ๒๕๖๗ – เดือนมีนาคม พ.ศ. ๒๕๖๗)

ประมวลภาพกิจกรรมการเรียนรู้ผ่านนิทรรศการ  
ประจำปีงบประมาณ พ.ศ. ๒๕๖๗ กลุ่มศูนย์วิทยาศาสตร์เพื่อการศึกษา  
ไตรมาส ๒ ระหว่างเดือนมกราคม พ.ศ. ๒๕๖๗ – เดือนมีนาคม พ.ศ. ๒๕๖๗



นิทรรศการถาวร

สรุปผลการดำเนินงาน ประจำปีงบประมาณ พ.ศ. ๒๕๖๗ ไตรมาส ๒  
(เดือนมกราคม พ.ศ. ๒๕๖๗ – เดือนมีนาคม พ.ศ. ๒๕๖๗)

ประมวลภาพกิจกรรมการเรียนรู้ผ่านนิทรรศการ  
ประจำปีงบประมาณ พ.ศ. ๒๕๖๗ กลุ่มศูนย์วิทยาศาสตร์เพื่อการศึกษา  
ไตรมาส ๒ ระหว่างเดือนมกราคม พ.ศ. ๒๕๖๗ – เดือนมีนาคม พ.ศ. ๒๕๖๗



นิทรรศการเคลื่อนที่

สรุปผลการดำเนินงาน ประจำปีงบประมาณ พ.ศ. ๒๕๖๗ ไตรมาส ๒  
(เดือนมกราคม พ.ศ. ๒๕๖๗ – เดือนมีนาคม พ.ศ. ๒๕๖๗)

ประมวลภาพกิจกรรมการเรียนรู้ผ่านนิทรรศการ  
ประจำปีงบประมาณ พ.ศ. ๒๕๖๗ กลุ่มศูนย์วิทยาศาสตร์เพื่อการศึกษา  
ไตรมาส ๒ ระหว่างเดือนมกราคม พ.ศ. ๒๕๖๗ – เดือนมีนาคม พ.ศ. ๒๕๖๗



นิทรรศการเคลื่อนที่

สรุปผลการดำเนินงาน ประจำปีงบประมาณ พ.ศ. ๒๕๖๗ ไตรมาส ๒  
(เดือนมกราคม พ.ศ. ๒๕๖๗ – เดือนมีนาคม พ.ศ. ๒๕๖๗)

ประมวลภาพกิจกรรมค่ายวิทยาศาสตร์ เทคโนโลยีและสิ่งแวดล้อม  
ประจำปีงบประมาณ พ.ศ. ๒๕๖๗ กลุ่มศูนย์วิทยาศาสตร์เพื่อการศึกษา  
ไตรมาส ๒ ระหว่างเดือนมกราคม พ.ศ. ๒๕๖๗ – เดือนมีนาคม พ.ศ. ๒๕๖๗



ค่ายวิทยาศาสตร์ เทคโนโลยีและสิ่งแวดล้อม

ประมวลภาพกิจกรรมค่ายวิทยาศาสตร์ เทคโนโลยีและสิ่งแวดล้อม  
ประจำปีงบประมาณ พ.ศ. ๒๕๖๗ กลุ่มศูนย์วิทยาศาสตร์เพื่อการศึกษา  
ไตรมาส ๒ ระหว่างเดือนมกราคม พ.ศ. ๒๕๖๗ – เดือนมีนาคม พ.ศ. ๒๕๖๗



ค่ายวิทยาศาสตร์ เทคโนโลยีและสิ่งแวดล้อม

สรุปผลการดำเนินงาน ประจำปีงบประมาณ พ.ศ. ๒๕๖๗ ไตรมาส ๒  
(เดือนมกราคม พ.ศ. ๒๕๖๗ – เดือนมีนาคม พ.ศ. ๒๕๖๗)

ประมวลภาพกิจกรรมค่ายวิทยาศาสตร์ เทคโนโลยีและสิ่งแวดล้อม  
ประจำปีงบประมาณ พ.ศ. ๒๕๖๗ กลุ่มศูนย์วิทยาศาสตร์เพื่อการศึกษา  
ไตรมาส ๒ ระหว่างเดือนมกราคม พ.ศ. ๒๕๖๗ – เดือนมีนาคม พ.ศ. ๒๕๖๗



ค่ายวิทยาศาสตร์ เทคโนโลยีและสิ่งแวดล้อม

สรุปผลการดำเนินงาน ประจำปีงบประมาณ พ.ศ. ๒๕๖๗ ไตรมาส ๒  
(เดือนมกราคม พ.ศ. ๒๕๖๗ – เดือนมีนาคม พ.ศ. ๒๕๖๗)

ประมวลภาพกิจกรรมค่ายวิทยาศาสตร์ เทคโนโลยีและสิ่งแวดล้อม  
ประจำปีงบประมาณ พ.ศ. ๒๕๖๗ กลุ่มศูนย์วิทยาศาสตร์เพื่อการศึกษา  
ไตรมาส ๒ ระหว่างเดือนมกราคม พ.ศ. ๒๕๖๗ – เดือนมีนาคม พ.ศ. ๒๕๖๗



ค่ายวิทยาศาสตร์ เทคโนโลยีและสิ่งแวดล้อม

สรุปผลการดำเนินงาน ประจำปีงบประมาณ พ.ศ. ๒๕๖๗ ไตรมาส ๒  
(เดือนมกราคม พ.ศ. ๒๕๖๗ – เดือนมีนาคม พ.ศ. ๒๕๖๗)



ประมวลภาพกิจกรรมค่ายวิทยาศาสตร์ เทคโนโลยีและสิ่งแวดล้อม  
ประจำปีงบประมาณ พ.ศ. ๒๕๖๗ กลุ่มศูนย์วิทยาศาสตร์เพื่อการศึกษา  
ไตรมาส ๒ ระหว่างเดือนมกราคม พ.ศ. ๒๕๖๗ – เดือนมีนาคม พ.ศ. ๒๕๖๗



ค่าย Kid's Science

ค่ายวิทยาศาสตร์กับกีฬา



ค่ายวิทยาศาสตร์รุ่นจิ๋ว รุ่นที่ ๑ และรุ่นที่ ๒

สรุปผลการดำเนินงาน ประจำปีงบประมาณ พ.ศ. ๒๕๖๗ ไตรมาส ๒  
(เดือนมกราคม พ.ศ. ๒๕๖๗ – เดือนมีนาคม พ.ศ. ๒๕๖๗)

## ประมวลภาพกิจกรรมการศึกษา

ประจำปีงบประมาณ พ.ศ. ๒๕๖๗ กลุ่มศูนย์วิทยาศาสตร์เพื่อการศึกษา  
ไตรมาส ๒ ระหว่างเดือนมกราคม พ.ศ. ๒๕๖๗ – เดือนมีนาคม พ.ศ. ๒๕๖๗



### กิจกรรมการศึกษา

สรุปผลการดำเนินงาน ประจำปีงบประมาณ พ.ศ. ๒๕๖๗ ไตรมาส ๒  
(เดือนมกราคม พ.ศ. ๒๕๖๗ – เดือนมีนาคม พ.ศ. ๒๕๖๗)

## ประมวลภาพกิจกรรมการศึกษา

ประจำปีงบประมาณ พ.ศ. ๒๕๖๗ กลุ่มศูนย์วิทยาศาสตร์เพื่อการศึกษา  
ไตรมาส ๒ ระหว่างเดือนมกราคม พ.ศ. ๒๕๖๗ – เดือนมีนาคม พ.ศ. ๒๕๖๗



### กิจกรรมการศึกษา

สรุปผลการดำเนินงาน ประจำปีงบประมาณ พ.ศ. ๒๕๖๗ ไตรมาส ๒  
(เดือนมกราคม พ.ศ. ๒๕๖๗ – เดือนมีนาคม พ.ศ. ๒๕๖๗)

## ประมวลภาพกิจกรรมการศึกษา

ประจำปีงบประมาณ พ.ศ. ๒๕๖๗ กลุ่มศูนย์วิทยาศาสตร์เพื่อการศึกษา  
ไตรมาส ๒ ระหว่างเดือนมกราคม พ.ศ. ๒๕๖๗ – เดือนมีนาคม พ.ศ. ๒๕๖๗



### กิจกรรมการศึกษา

สรุปผลการดำเนินงาน ประจำปีงบประมาณ พ.ศ. ๒๕๖๗ ไตรมาส ๒  
(เดือนมกราคม พ.ศ. ๒๕๖๗ – เดือนมีนาคม พ.ศ. ๒๕๖๗)

## ประมวลภาพกิจกรรมการศึกษา

ประจำปีงบประมาณ พ.ศ. ๒๕๖๗ กลุ่มศูนย์วิทยาศาสตร์เพื่อการศึกษา  
ไตรมาส ๒ ระหว่างเดือนมกราคม พ.ศ. ๒๕๖๗ – เดือนมีนาคม พ.ศ. ๒๕๖๗



กิจกรรมวันเด็กแห่งชาติ ประจำปีงบประมาณ พ.ศ. ๒๕๖๗

สรุปผลการดำเนินงาน ประจำปีงบประมาณ พ.ศ. ๒๕๖๗ ไตรมาส ๒  
(เดือนมกราคม พ.ศ. ๒๕๖๗ – เดือนมีนาคม พ.ศ. ๒๕๖๗)

## ประมวลภาพกิจกรรมการศึกษา

ประจำปีงบประมาณ พ.ศ. ๒๕๖๗ กลุ่มศูนย์วิทยาศาสตร์เพื่อการศึกษา  
ไตรมาส ๒ ระหว่างเดือนมกราคม พ.ศ. ๒๕๖๗ – เดือนมีนาคม พ.ศ. ๒๕๖๗



### กิจกรรมวันเด็กแห่งชาติ ประจำปีงบประมาณ พ.ศ. ๒๕๖๗

สรุปผลการดำเนินงาน ประจำปีงบประมาณ พ.ศ. ๒๕๖๗ ไตรมาส ๒  
(เดือนมกราคม พ.ศ. ๒๕๖๗ – เดือนมีนาคม พ.ศ. ๒๕๖๗)

## ประมวลภาพกิจกรรมการศึกษา

ประจำปีงบประมาณ พ.ศ. ๒๕๖๗ กลุ่มศูนย์วิทยาศาสตร์เพื่อการศึกษา  
ไตรมาส ๒ ระหว่างเดือนมกราคม พ.ศ. ๒๕๖๗ – เดือนมีนาคม พ.ศ. ๒๕๖๗



กิจกรรมวันเด็กแห่งชาติ ประจำปีงบประมาณ พ.ศ. ๒๕๖๗

สรุปผลการดำเนินงาน ประจำปีงบประมาณ พ.ศ. ๒๕๖๗ ไตรมาส ๒  
(เดือนมกราคม พ.ศ. ๒๕๖๗ – เดือนมีนาคม พ.ศ. ๒๕๖๗)

## ประมวลภาพกิจกรรมการศึกษา

ประจำปีงบประมาณ พ.ศ. ๒๕๖๗ กลุ่มศูนย์วิทยาศาสตร์เพื่อการศึกษา  
ไตรมาส ๒ ระหว่างเดือนมกราคม พ.ศ. ๒๕๖๗ – เดือนมีนาคม พ.ศ. ๒๕๖๗



กิจกรรมวันเด็กแห่งชาติ ประจำปีงบประมาณ พ.ศ. ๒๕๖๗

สรุปผลการดำเนินงาน ประจำปีงบประมาณ พ.ศ. ๒๕๖๗ ไตรมาส ๒  
(เดือนมกราคม พ.ศ. ๒๕๖๗ – เดือนมีนาคม พ.ศ. ๒๕๖๗)



## ประมวลภาพกิจกรรมการศึกษา

ประจำปีงบประมาณ พ.ศ. ๒๕๖๗ กลุ่มศูนย์วิทยาศาสตร์เพื่อการศึกษา  
ไตรมาส ๒ ระหว่างเดือนมกราคม พ.ศ. ๒๕๖๗ – เดือนมีนาคม พ.ศ. ๒๕๖๗



กิจกรรมวันคล้ายวันสถาปนากรมส่งเสริมการเรียนรู้ ประจำปีงบประมาณ พ.ศ. ๒๕๖๗

สรุปผลการดำเนินงาน ประจำปีงบประมาณ พ.ศ. ๒๕๖๗ ไตรมาส ๒  
(เดือนมกราคม พ.ศ. ๒๕๖๗ – เดือนมีนาคม พ.ศ. ๒๕๖๗)

## ประมวลภาพกิจกรรมการศึกษา

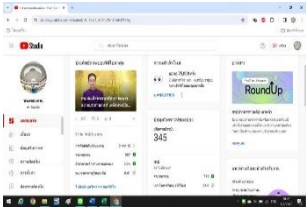
ประจำปีงบประมาณ พ.ศ. ๒๕๖๗ กลุ่มศูนย์วิทยาศาสตร์เพื่อการศึกษา  
ไตรมาส ๒ ระหว่างเดือนมกราคม พ.ศ. ๒๕๖๗ – เดือนมีนาคม พ.ศ. ๒๕๖๗



กิจกรรมวันคล้ายวันสถาปนากรมส่งเสริมการเรียนรู้ ประจำปีงบประมาณ พ.ศ. ๒๕๖๗

สรุปผลการดำเนินงาน ประจำปีงบประมาณ พ.ศ. ๒๕๖๗ ไตรมาส ๒  
(เดือนมกราคม พ.ศ. ๒๕๖๗ – เดือนมีนาคม พ.ศ. ๒๕๖๗)

# ประมวลภาพกิจกรรมบริการวิชาการ ประจำปีงบประมาณ พ.ศ. ๒๕๖๗ กลุ่มศูนย์วิทยาศาสตร์เพื่อการศึกษา ไตรมาส ๒ ระหว่างเดือนมกราคม พ.ศ. ๒๕๖๗ – เดือนมีนาคม พ.ศ. ๒๕๖๗



## สื่อประชาสัมพันธ์ และสื่อการเรียนรู้ทางวิชาการ

สรุปผลการดำเนินงาน ประจำปีงบประมาณ พ.ศ. ๒๕๖๗ ไตรมาส ๒  
(เดือนมกราคม พ.ศ. ๒๕๖๗ – เดือนมีนาคม พ.ศ. ๒๕๖๗)

# ประมวลภาพกิจกรรมบริการวิชาการ ประจำปีงบประมาณ พ.ศ. ๒๕๖๗ กลุ่มศูนย์วิทยาศาสตร์เพื่อการศึกษา ไตรมาส ๒ ระหว่างเดือนมกราคม พ.ศ. ๒๕๖๗ – เดือนมีนาคม พ.ศ. ๒๕๖๗



## สื่อประชาสัมพันธ์ และสื่อการเรียนรู้ทางวิชาการ

สรุปผลการดำเนินงาน ประจำปีงบประมาณ พ.ศ. ๒๕๖๗ ไตรมาส ๒  
(เดือนมกราคม พ.ศ. ๒๕๖๗ – เดือนมีนาคม พ.ศ. ๒๕๖๗)

ประมวลภาพกิจกรรมบริการวิชาการ  
ประจำปีงบประมาณ พ.ศ. ๒๕๖๗ กลุ่มศูนย์วิทยาศาสตร์เพื่อการศึกษา  
ไตรมาส ๒ ระหว่างเดือนมกราคม พ.ศ. ๒๕๖๗ – เดือนมีนาคม พ.ศ. ๒๕๖๗



กิจกรรมบริการวิชาการ

สรุปผลการดำเนินงาน ประจำปีงบประมาณ พ.ศ. ๒๕๖๗ ไตรมาส ๒  
(เดือนมกราคม พ.ศ. ๒๕๖๗ – เดือนมีนาคม พ.ศ. ๒๕๖๗)

ประมวลภาพกิจกรรมบริการวิชาการ  
 ประจำปีงบประมาณ พ.ศ. ๒๕๖๗ กลุ่มศูนย์วิทยาศาสตร์เพื่อการศึกษา  
 ไตรมาส ๒ ระหว่างเดือนมกราคม พ.ศ. ๒๕๖๗ – เดือนมีนาคม พ.ศ. ๒๕๖๗



กิจกรรมบริการวิชาการ

สรุปผลการดำเนินงาน ประจำปีงบประมาณ พ.ศ. ๒๕๖๗ ไตรมาส ๒  
 (เดือนมกราคม พ.ศ. ๒๕๖๗ – เดือนมีนาคม พ.ศ. ๒๕๖๗)

ประมวลภาพกิจกรรมบริการวิชาการ  
ประจำปีงบประมาณ พ.ศ. ๒๕๖๗ กลุ่มศูนย์วิทยาศาสตร์เพื่อการศึกษา  
ไตรมาส ๒ ระหว่างเดือนมกราคม พ.ศ. ๒๕๖๗ – เดือนมีนาคม พ.ศ. ๒๕๖๗



กิจกรรมบริการวิชาการ

สรุปผลการดำเนินงาน ประจำปีงบประมาณ พ.ศ. ๒๕๖๗ ไตรมาส ๒  
(เดือนมกราคม พ.ศ. ๒๕๖๗ – เดือนมีนาคม พ.ศ. ๒๕๖๗)

ประมวลภาพกิจกรรมพิพิธภัณฑ์สัตว์น้ำ  
 ประจำปีงบประมาณ พ.ศ. ๒๕๖๗ กลุ่มศูนย์วิทยาศาสตร์เพื่อการศึกษา  
 ไตรมาส ๒ ระหว่างเดือนมกราคม พ.ศ. ๒๕๖๗ – เดือนมีนาคม พ.ศ. ๒๕๖๗



พิพิธภัณฑ์สัตว์น้ำจิตโลกของปลาแม่น้ำโขง



ประมวลภาพกิจกรรมพิพิธภัณฑ์สัตว์น้ำ  
ประจำปีงบประมาณ พ.ศ. ๒๕๖๗ กลุ่มศูนย์วิทยาศาสตร์เพื่อการศึกษา  
ไตรมาส ๒ ระหว่างเดือนมกราคม พ.ศ. ๒๕๖๗ – เดือนมีนาคม พ.ศ. ๒๕๖๗



พิพิธภัณฑ์สัตว์น้ำจัดโลกของปลาแม่น้ำโขง

## ประมวลภาพกิจกรรมพิพิธภัณฑ์สัตว์น้ำ

ประจำปีงบประมาณ พ.ศ. ๒๕๖๗ กลุ่มศูนย์วิทยาศาสตร์เพื่อการศึกษา  
ไตรมาส ๒ ระหว่างเดือนมกราคม พ.ศ. ๒๕๖๗ – เดือนมีนาคม พ.ศ. ๒๕๖๗



พิพิธภัณฑ์สัตว์น้ำเค็ม

ประมวลภาพกิจกรรมพิพิธภัณฑ์สัตว์น้ำ  
ประจำปีงบประมาณ พ.ศ. ๒๕๖๗ กลุ่มศูนย์วิทยาศาสตร์เพื่อการศึกษา  
ไตรมาส ๒ ระหว่างเดือนมกราคม พ.ศ. ๒๕๖๗ – เดือนมีนาคม พ.ศ. ๒๕๖๗



พิพิธภัณฑ์สัตว์น้ำเค็ม

## ประมวลภาพกิจกรรมท้องฟ้าจำลอง

ประจำปีงบประมาณ พ.ศ. ๒๕๖๗ กลุ่มศูนย์วิทยาศาสตร์เพื่อการศึกษา  
ไตรมาส ๒ ระหว่างเดือนมกราคม พ.ศ. ๒๕๖๗ – เดือนมีนาคม พ.ศ. ๒๕๖๗



กิจกรรมท้องฟ้าจำลอง

สรุปผลการดำเนินงาน ประจำปีงบประมาณ พ.ศ. ๒๕๖๗ ไตรมาส ๒  
(เดือนมกราคม พ.ศ. ๒๕๖๗ – เดือนมีนาคม พ.ศ. ๒๕๖๗)

ประมวลภาพกิจกรรมท้องฟ้าจำลอง  
 ประจำปีงบประมาณ พ.ศ. ๒๕๖๗ กลุ่มศูนย์วิทยาศาสตร์เพื่อการศึกษา  
 ไตรมาส ๒ ระหว่างเดือนมกราคม พ.ศ. ๒๕๖๗ – เดือนมีนาคม พ.ศ. ๒๕๖๗



กิจกรรมท้องฟ้าจำลอง

สรุปผลการดำเนินงาน ประจำปีงบประมาณ พ.ศ. ๒๕๖๗ ไตรมาส ๒  
 (เดือนมกราคม พ.ศ. ๒๕๖๗ – เดือนมีนาคม พ.ศ. ๒๕๖๗)

## คณะผู้จัดทำ

### ที่ปรึกษา

ว่าที่ ร.ต. พรศักดิ์ ธรรมวานิช  
ผู้อำนวยการศูนย์วิทยาศาสตร์เพื่อการศึกษา นครพนม

### คณะผู้ให้ข้อมูล

หัวหน้า/เจ้าหน้าที่/บุคลากร กลุ่มอำนาจการ  
งานแผนงานและโครงการศูนย์วิทยาศาสตร์เพื่อการศึกษา ๒๐ แห่ง

### ผู้รวบรวม/เรียบเรียง

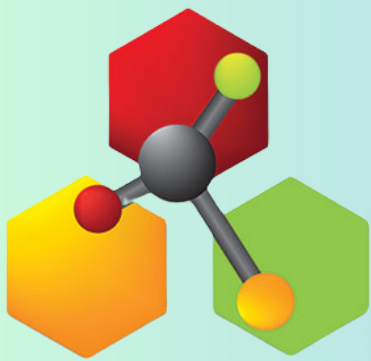
นางสาวนภา พิมจันทร์	นักวิชาการศึกษา
นางสาวชรินทร์ทิพย์ บุญเจือ	นักวิเคราะห์นโยบายและแผน
นางสาวชฎาพร แสนผล	เจ้าหน้าที่เทคโนโลยีสารสนเทศ

### จัดทำรูปเล่ม

นางสาวนภา พิมจันทร์	นักวิชาการศึกษา
นางสาวชรินทร์ทิพย์ บุญเจือ	นักวิเคราะห์นโยบายและแผน

### ออกแบบปก

นางสาวชรินทร์ทิพย์ บุญเจือ	นักวิเคราะห์นโยบายและแผน
นางสาวชฎาพร แสนผล	เจ้าหน้าที่เทคโนโลยีสารสนเทศ



สร้างระบบคิด  
ปลูกจิต  
วิทยาศาสตร์

กลุ่มศูนย์วิทยาศาสตร์เพื่อการศึกษา  
กรมส่งเสริมการเรียนรู้ กระทรวงศึกษาธิการ