

สรุปผลการดำเนินงาน

ประจำปีงบประมาณ พ.ศ.๒๕๖๗ ไตรมาส ๑

(เดือนตุลาคม พ.ศ.๒๕๖๖ - เดือนธันวาคม พ.ศ.๒๕๖๖)



กลุ่มศูนย์วิทยาศาสตร์เพื่อการศึกษา
กรมส่งเสริมการเรียนรู้ กระทรวงศึกษาธิการ



กลุ่มศูนย์วิทยาศาสตร์เพื่อการศึกษา จัดตั้งขึ้นตามพระราชบัญญัติ การศึกษาแห่งชาติ พ.ศ. ๒๕๔๒ และพระราชบัญญัติส่งเสริมการศึกษานอกระบบและการศึกษาตามอัธยาศัย พ.ศ. ๒๕๕๑ ซึ่งเป็นหน่วยงานการศึกษา และสถานศึกษา ที่ทำหน้าที่ส่งเสริม สนับสนุน ประสานงาน และจัดการศึกษา นอกระบบและการศึกษาตามอัธยาศัย ส่งเสริมการดำเนินงานและการจัดตั้ง แหล่งเรียนรู้ทางวิทยาศาสตร์ เทคโนโลยีและสิ่งแวดล้อมอย่างมีประสิทธิภาพ เสริมสร้างทุนมนุษย์ให้เข้มแข็ง มีภูมิคุ้มกันพร้อมรับการเปลี่ยนแปลงต่างๆ ที่จะเกิดขึ้นในอนาคต รวมถึงส่งผลให้เกิดสังคมการเรียนรู้ตลอดชีวิตอย่าง ยั่งยืน

ต่อมา ในปีพุทธศักราช ๒๕๖๖ ตามประกาศกรมส่งเสริมการเรียนรู้ เรื่องจัดตั้งศูนย์หรือสถาบันการเรียนรู้เฉพาะด้านหรือเฉพาะกิจการ ในสังกัด กรมส่งเสริมการเรียนรู้ ประกาศ ณ วันที่ ๗ สิงหาคม ๒๕๖๖ ซึ่งจากเดิมกลุ่ม ศูนย์วิทยาศาสตร์เพื่อการศึกษา สังกัดสำนักงานส่งเสริมการศึกษานอกระบบ และการศึกษาตามอัธยาศัย (สำนักงาน กศน.) สำนักงานปลัดกระทรวง ศึกษาธิการ กระทรวงศึกษาธิการ ได้เปลี่ยนมาเป็นสังกัด กรมส่งเสริมการ เรียนรู้ กระทรวงศึกษาธิการ (สกร.) ทำหน้าที่จัด ส่งเสริม สนับสนุนการเรียนรู้ ในรูปแบบการเรียนรู้ตลอดชีวิต การเรียนรู้เพื่อการพัฒนาตนเอง การเรียนรู้ เพื่อคุณวุฒิตามระดับ และการเรียนรู้รูปแบบอื่นในด้านวิทยาศาสตร์เทคโนโลยี และสิ่งแวดล้อม ตามมาตรา ๖ แห่งพระราชบัญญัติส่งเสริมการเรียนรู้ พ.ศ. ๒๕๖๖ เพื่อเป็นการส่งเสริมการเรียนรู้ให้แก่ประชาชน ผู้เรียนและผู้รับบริการ โดยคำนึงถึงความหลากหลายทางการศึกษาอย่างเท่าเทียมกัน และเปิดโอกาสให้

ประชาชนทุกเพศ ทุกวัย มีโอกาสเรียนรู้และเข้าถึงแหล่งเรียนรู้ได้อย่างทั่วถึง และเป็นธรรม โดยไม่เลือกปฏิบัติ

กลุ่มศูนย์วิทยาศาสตร์เพื่อการศึกษา เป็นหน่วยงานและสถานศึกษา ในสังกัดกรมส่งเสริมการเรียนรู้ กระทรวงศึกษาธิการ มีบทบาทหน้าที่ในการ ให้บริการการเรียนรู้ด้านวิทยาศาสตร์ เทคโนโลยี และสิ่งแวดล้อม แก่กลุ่มเป้าหมายทั้งครู นักเรียน นักศึกษา ในระบบและนอกระบบโรงเรียน รวมถึงประชาชนทั่วไป โดยจัดกิจกรรมการเรียนรู้ในหลากหลายรูปแบบ ดังนี้

๑. กิจกรรมการเรียนรู้ผ่านนิทรรศการ
๒. กิจกรรมค่ายวิทยาศาสตร์เทคโนโลยี และสิ่งแวดล้อม
๓. กิจกรรมการศึกษา
๔. กิจกรรมการเรียนรู้บริการวิชาการ
๕. พิพิธภัณฑส์ัตว์น้ำ
๖. ท้องฟ้าจำลอง

ทั้งนี้ เพื่อขยายโอกาสในการเรียนรู้ที่สอดคล้องกับวิถีชีวิตและความ ต้องการของผู้เรียนและผู้รับบริการอย่างทั่วถึงตามแนวทางการศึกษา ปัจจุบัน ศูนย์วิทยาศาสตร์เพื่อการศึกษา มีสถานภาพเป็นหน่วยงาน จำนวน ๑ แห่ง และมีสถานภาพเป็นสถานศึกษา จำนวน ๑๙ แห่ง ดังนี้

ศูนย์วิทยาศาสตร์เพื่อการศึกษา ที่มีสถานภาพเป็นหน่วยงาน จำนวน ๑ แห่ง คือ ศูนย์วิทยาศาสตร์เพื่อการศึกษา (ท้องฟ้าจำลองกรุงเทพ) บริหารงานโดยดร.โยจิน สมโนนนท์ ผู้อำนวยการศูนย์วิทยาศาสตร์เพื่อ การศึกษา (ท้องฟ้าจำลองกรุงเทพ) รับผิดชอบพื้นที่บริการ ๑ จังหวัด คือ กรุงเทพมหานคร และผู้รับบริการทั่วประเทศสามารถเลือกใช้บริการได้ทุก กิจกรรม

ศูนย์วิทยาศาสตร์เพื่อการศึกษา ที่มีสถานภาพเป็นสถานศึกษา จำนวน ๑๙ แห่ง โดยแบ่งตามภูมิภาค ดังนี้

ภาคตะวันออกเฉียงเหนือ ได้แก่ ศูนย์วิทยาศาสตร์เพื่อการศึกษา นครพนม ศูนย์วิทยาศาสตร์และวัฒนธรรมเพื่อศึกษาร้อยเอ็ด ศูนย์วิทยาศาสตร์เพื่อศึกษานครราชสีมา ศูนย์วิทยาศาสตร์เพื่อการศึกษา ขอนแก่น ศูนย์วิทยาศาสตร์เพื่อศึกษาอุบลราชธานี

๑. ศูนย์วิทยาศาสตร์เพื่อศึกษานครพนม บริหารงานโดย ว่าที่ ร.ต.พรศักดิ์ ธรรมวานิช ผู้อำนวยการศูนย์วิทยาศาสตร์เพื่อศึกษานครพนม รับผิดชอบพื้นที่บริการ ๕ จังหวัด คือ มุกดาหาร บึงกาฬ สกลนคร หนองคาย และนครพนม และผู้รับบริการทั่วประเทศสามารถเลือกใช้บริการได้ทุกกิจกรรม

๒. ศูนย์วิทยาศาสตร์และวัฒนธรรมเพื่อศึกษาร้อยเอ็ด บริหารงานโดย นางยุวดี แจ้จกร ผู้อำนวยการศูนย์วิทยาศาสตร์และวัฒนธรรมเพื่อศึกษาร้อยเอ็ด รับผิดชอบพื้นที่บริการ ๔ จังหวัด คือ ยโสธร กาฬสินธุ์ มหาสารคาม และร้อยเอ็ด และผู้รับบริการทั่วประเทศสามารถเลือกใช้บริการได้ทุกกิจกรรม

๓. ศูนย์วิทยาศาสตร์เพื่อศึกษานครราชสีมา บริหารงานโดย นายวรารุช ศักดิ์เทวิน รองผู้อำนวยการศูนย์วิทยาศาสตร์เพื่อศึกษานครราชสีมา รักษาการในตำแหน่งผู้อำนวยการศูนย์วิทยาศาสตร์เพื่อศึกษานครราชสีมา รับผิดชอบพื้นที่บริการ ๕ จังหวัด คือ ศรีสะเกษ สุรินทร์ บุรีรัมย์ ชัยภูมิ และนครราชสีมา และผู้รับบริการทั่วประเทศสามารถเลือกใช้บริการได้ทุกกิจกรรม

๔. ศูนย์วิทยาศาสตร์เพื่อการศึกษาขอนแก่น บริหารงานโดย ว่าที่ ร.ต.ต่อพงษ์ สุขประเสริฐ ผู้อำนวยการศูนย์วิทยาศาสตร์เพื่อการศึกษาขอนแก่น และ นายชัยวัฒน์ อดทน รองผู้อำนวยการศูนย์วิทยาศาสตร์เพื่อการศึกษาขอนแก่น รับผิดชอบพื้นที่บริการ ๔ จังหวัด คือ หนองบัวลำภู เลย อุดรธานี และขอนแก่น และผู้รับบริการทั่วประเทศสามารถเลือกใช้บริการได้ทุกกิจกรรม

๕. ศูนย์วิทยาศาสตร์เพื่อการศึกษาอุบลราชธานี บริหารงานโดย นาง พวงพะยอม ศรีกุล ผู้อำนวยการศูนย์วิทยาศาสตร์เพื่อการศึกษาอุบลราชธานี และ นายมนตรี บุษาพรรณม์ รองผู้อำนวยการศูนย์วิทยาศาสตร์เพื่อการศึกษาอุบลราชธานี รับผิดชอบพื้นที่บริการ ๖ จังหวัด คือ ยโสธร ร้อยเอ็ด กาฬสินธุ์ มหาสารคาม อำนาจเจริญ และอุบลราชธานี และผู้รับบริการทั่วประเทศสามารถเลือกใช้บริการได้ทุกกิจกรรม

ภาคเหนือ ได้แก่ ศูนย์วิทยาศาสตร์เพื่อศึกษาลำปาง ศูนย์วิทยาศาสตร์เพื่อศึกษานครสวรรค์ ศูนย์วิทยาศาสตร์เพื่อศึกษาพิษณุโลก

๑. ศูนย์วิทยาศาสตร์เพื่อศึกษาลำปาง บริหารงานโดย นางสาวสุกัญญา ทรัพย์มณี ผู้อำนวยการศูนย์วิทยาศาสตร์เพื่อศึกษาลำปาง รับผิดชอบพื้นที่บริการ ๘ จังหวัด คือ เชียงราย เชียงใหม่ พะเยา แพร่ น่าน แม่ฮ่องสอน ลำพูน และลำปาง และผู้รับบริการทั่วประเทศสามารถเลือกใช้บริการได้ทุกกิจกรรม

๒. ศูนย์วิทยาศาสตร์เพื่อศึกษานครสวรรค์ บริหารงานโดย นางพัชรินทร์ บัวสนธิ ผู้อำนวยการศูนย์วิทยาศาสตร์เพื่อศึกษานครสวรรค์ และ นายรัชชก อภิวงศ์คำ รองผู้อำนวยการศูนย์วิทยาศาสตร์เพื่อศึกษานครสวรรค์ รับผิดชอบพื้นที่บริการ ๕ จังหวัด คือ ตาก กำแพงเพชร พิจิตร อุทัยธานี และนครสวรรค์ และผู้รับบริการทั่วประเทศสามารถเลือกใช้บริการได้ทุกกิจกรรม

๓. ศูนย์วิทยาศาสตร์เพื่อศึกษาพิษณุโลก บริหารงานโดย นางสาวณัฐภัสสร แดงมณี ผู้อำนวยการศูนย์วิทยาศาสตร์เพื่อศึกษาพิษณุโลก รับผิดชอบพื้นที่บริการ ๔ จังหวัด คือ อุตรดิตถ์ สุโขทัย เพชรบูรณ์ และพิษณุโลก และผู้รับบริการทั่วประเทศสามารถเลือกใช้บริการได้ทุกกิจกรรม

ภาคใต้ ได้แก่ ศูนย์วิทยาศาสตร์เพื่อศึกษานครศรีธรรมราช ศูนย์วิทยาศาสตร์เพื่อศึกษายะลา ศูนย์วิทยาศาสตร์เพื่อการศึกษา

นราธิวาส ศูนย์วิทยาศาสตร์เพื่อการศึกษาปัตตานี ศูนย์วิทยาศาสตร์เพื่อการศึกษาตรัง

๑. ศูนย์วิทยาศาสตร์เพื่อการศึกษา นครศรีธรรมราช บริหารงานโดย นายบุญเลิศ เกตุกษัตริย์ ผู้อำนวยการศูนย์วิทยาศาสตร์เพื่อการศึกษา นครศรีธรรมราช รับผิดชอบพื้นที่บริการ ๔ จังหวัด คือ ชุมพร สุราษฎร์ธานี พัทลุง และนครศรีธรรมราช และผู้รับบริการทั่วประเทศสามารถเลือกใช้บริการได้ทุกกิจกรรม

๒. ศูนย์วิทยาศาสตร์เพื่อการศึกษายะลา ยังไม่มีผู้บริหารมาดำรงตำแหน่ง โดยมีนางร่อหานา สามะ ครูรักษาการในตำแหน่งผู้อำนวยการศูนย์วิทยาศาสตร์เพื่อการศึกษายะลา รับผิดชอบพื้นที่บริการ ๓ จังหวัด คือ สตูล สงขลา และยะลา และผู้รับบริการทั่วประเทศสามารถเลือกใช้บริการได้ทุกกิจกรรม

๓. ศูนย์วิทยาศาสตร์เพื่อการศึกษา นราธิวาส บริหารงานโดย นายสุชาติ ถาวร ผู้อำนวยการศูนย์วิทยาศาสตร์เพื่อศึกษานราธิวาส รับผิดชอบพื้นที่บริการ ๒ จังหวัด คือ ปัตตานี และนราธิวาส และผู้รับบริการทั่วประเทศสามารถเลือกใช้บริการได้ทุกกิจกรรม

๔. ศูนย์วิทยาศาสตร์เพื่อการศึกษาปัตตานี ยังไม่มีผู้บริหารมาดำรงตำแหน่ง โดยมีนายณัฐ สุทธิประภา ครูผู้ช่วยรักษาการในตำแหน่งผู้อำนวยการศูนย์วิทยาศาสตร์เพื่อการศึกษาปัตตานี รับผิดชอบพื้นที่บริการ ๑ จังหวัด คือ ปัตตานี และผู้รับบริการทั่วประเทศสามารถเลือกใช้บริการได้ทุกกิจกรรม

๕. ศูนย์วิทยาศาสตร์เพื่อการศึกษาตรัง บริหารงานโดยนายณัฐ ภูมินทร์ สังข์พงศ์ ผู้อำนวยการศูนย์วิทยาศาสตร์เพื่อการศึกษาตรัง และนายยงรัก ชูดวงจันทร์ รองผู้อำนวยการศูนย์วิทยาศาสตร์เพื่อการศึกษาตรัง รับผิดชอบพื้นที่บริการ ๕ จังหวัด คือ ภูเก็ต พังงา ระนอง กระบี่ และตรัง และผู้รับบริการทั่วประเทศสามารถเลือกใช้บริการได้ทุกกิจกรรม

ภาคตะวันออกเฉียงใต้แก่ ศูนย์วิทยาศาสตร์เพื่อการศึกษาสระแก้ว

๑. ศูนย์วิทยาศาสตร์เพื่อการศึกษาสระแก้ว บริหารงานโดย นายประพจน์ ขามโนนวัต ผู้อำนวยการศูนย์วิทยาศาสตร์เพื่อการศึกษา สระแก้ว รับผิดชอบพื้นที่บริการ ๙ จังหวัด คือ สมุทรปราการ ชลบุรี ระยอง จันทบุรี ตราด ปราจีนบุรี นครนายก ฉะเชิงเทรา และสระแก้ว และผู้รับบริการทั่วประเทศสามารถเลือกใช้บริการได้ทุกกิจกรรม

ภาคกลาง ได้แก่ ศูนย์วิทยาศาสตร์เพื่อการศึกษากาญจนบุรี ศูนย์วิทยาศาสตร์เพื่อการศึกษาพระนครศรีอยุธยา ศูนย์วิทยาศาสตร์เพื่อการศึกษาสมุทรสาคร ศูนย์วิทยาศาสตร์เพื่อศึกษารังสิต และอุทยานวิทยาศาสตร์พระจอมเกล้า ณ หว้ากอ จังหวัดประจวบคีรีขันธ์

๑. ศูนย์วิทยาศาสตร์เพื่อการศึกษากาญจนบุรี ยังไม่มีผู้บริหาร มาดำรงตำแหน่ง โดยมี นางสาวสมพิศ ไชยกิจ ครูรักษาการในตำแหน่งผู้อำนวยการศูนย์วิทยาศาสตร์เพื่อการศึกษากาญจนบุรี รับผิดชอบพื้นที่บริการ ๔ จังหวัด คือ สุพรรณบุรี นครปฐม ราชบุรี และกาญจนบุรี และผู้รับบริการทั่วประเทศสามารถเลือกใช้บริการได้ทุกกิจกรรม

๒. ศูนย์วิทยาศาสตร์เพื่อการศึกษาพระนครศรีอยุธยา ยังไม่มีผู้บริหาร มาดำรงตำแหน่ง โดยมี นางสาวขวัญกมล แก้วคง ครูรักษาการ ในตำแหน่งผู้อำนวยการศูนย์วิทยาศาสตร์เพื่อการศึกษาพระนครศรีอยุธยา รับผิดชอบพื้นที่บริการ ๖ จังหวัด คือ สิงห์บุรี ชัยนาท ลพบุรี สระบุรี อ่างทอง และพระนครศรีอยุธยา และผู้รับบริการทั่วประเทศสามารถเลือกใช้บริการได้ทุกกิจกรรม

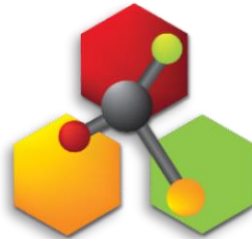
๓. ศูนย์วิทยาศาสตร์เพื่อการศึกษาสมุทรสาคร บริหารงานโดย นายอเนก ปานทิพย์ ผู้อำนวยการ สกร.อำเภอเมืองสมุทรสาครรักษาการในตำแหน่งผู้อำนวยการศูนย์วิทยาศาสตร์เพื่อการศึกษาสมุทรสาคร รับผิดชอบพื้นที่บริการ ๔ จังหวัด คือ นนทบุรี สมุทรสงคราม เพชรบุรี และสมุทรสาคร และผู้รับบริการทั่วประเทศสามารถเลือกใช้บริการได้ทุกกิจกรรม

๔. ศูนย์วิทยาศาสตร์เพื่อศึกษารังสิต บริหารงานโดย ว่าที่ ร.อ. อาติส เขยกลั่น ผู้อำนวยการศูนย์วิทยาศาสตร์เพื่อศึกษารังสิต

และ นางสาวธัญญลักษณ์ ศรีจันทร์วิโรฒ รองผู้อำนวยการศูนย์วิทยาศาสตร์ เพื่อการศึกษารังสี ได้รับผิดชอบพื้นที่บริการ ๓ จังหวัด คือ กรุงเทพมหานคร นครนายก และปทุมธานี และผู้รับบริการทั่วประเทศสามารถเลือกใช้บริการ ได้ทุกกิจกรรม

๕. อุทยานวิทยาศาสตร์พระจอมเกล้า ณ หว้ากอ จังหวัด ประจวบคีรีขันธ์ บริหารงานโดย นางขวัญใจ ปัญญาชนธ์ ผู้อำนวยการ อุทยานวิทยาศาสตร์พระจอมเกล้า ณ หว้ากอ จังหวัดประจวบคีรีขันธ์ รักษาการในตำแหน่งผู้อำนวยการศูนย์การศึกษานอกโรงเรียนกาญจนาภิเษก (วิทยาลัยในวัง) และ นางวนิดา พิมอุบล รองผู้อำนวยการอุทยานวิทยาศาสตร์ พระจอมเกล้า ณ หว้ากอ จังหวัดประจวบคีรีขันธ์ ได้รับผิดชอบพื้นที่บริการ ๓ จังหวัด คือ ชุมพร เพชรบุรี และประจวบคีรีขันธ์ และผู้รับบริการทั่วประเทศ สามารถเลือกใช้บริการได้ทุกกิจกรรม





ตราสัญลักษณ์ ได้แนวคิดมาจากสูตรเคมีโดยใช้สีสามสีแทนองค์ความรู้ ประกอบด้วย สีแดง สีเหลือง สีเขียว ซึ่งหมายถึง วิทยาศาสตร์ทั้งสามแขนง คือ ฟิสิกส์ เคมี ชีวะ หรืออีกนัยหนึ่ง มีความหมายเป็นรังผึ้ง ความเป็นองค์กรที่มีความสามัคคี และพร้อมที่จะพัฒนาองค์กรเพื่อให้เกิดประโยชน์ต่อสังคมต่อไป แกนกลางเป็นรูปอะตอม แทนความเป็นวิทยาศาสตร์ทุกแขนง และมีลูกอะตอมเม็ดดำ แทนความเข้มข้นของอะตอมนั้น





แหล่งเรียนรู้วิทยาศาสตร์และวัฒนธรรม ที่มีคุณภาพเพื่อปวงชน
(The High Quality Science and Culture Learning Resources for All)



๑. ส่งเสริมและพัฒนาองค์กรให้เป็นแหล่งเรียนรู้ที่ได้มาตรฐานตามที่กำหนด
๒. จัดและส่งเสริมการเรียนรู้ด้านวิทยาศาสตร์และวัฒนธรรมให้ครอบคลุมทุกกลุ่มเป้าหมาย
๓. ส่งเสริมและพัฒนานวัตกรรมการเรียนรู้ด้านวิทยาศาสตร์และวัฒนธรรม
๔. พัฒนาบุคลากรในองค์กรให้มีความรู้ ทักษะ และสมรรถนะการจัดการเรียนรู้วิทยาศาสตร์และวัฒนธรรมอย่างต่อเนื่อง
๕. พัฒนาระบบการบริหารจัดการองค์กรให้มีคุณภาพ
๖. ประสานและขยายความร่วมมือกับภาคีเครือข่ายในการจัดการเรียนรู้ด้านวิทยาศาสตร์และวัฒนธรรมอย่างทั่วถึง



๑. เป็นแหล่งเรียนรู้ตามที่กำหนดที่ได้รับการพัฒนาตามมาตรฐาน มีบรรยากาศและสิ่งแวดล้อมที่เอื้อต่อการให้บริการ
๒. ผู้เรียน/ผู้รับบริการได้รับความรู้ ด้านวิทยาศาสตร์และวัฒนธรรม
๓. ผู้เรียน/ผู้รับบริการมีทักษะกระบวนการทางวิทยาศาสตร์ มีสมรรถนะ และมีเจตคติเชิงวิทยาศาสตร์
๔. ผู้เรียน/ผู้รับบริการมีความพึงพอใจในการรับบริการ
๕. มีงานวิจัย หลักสูตร สื่อ นิทรรศการ การให้บริการและการจัดกิจกรรมการเรียนรู้ที่หลากหลายและมีคุณภาพ
๖. เผยแพร่ผลงานวิจัย หลักสูตร สื่อ นิทรรศการ และกระบวนการจัดกิจกรรมการเรียนรู้ด้านวิทยาศาสตร์และวัฒนธรรม
๗. บุคลากรมีความรู้ทักษะและสมรรถนะในการจัดการเรียนรู้ด้านวิทยาศาสตร์และวัฒนธรรมอย่างมีประสิทธิภาพ
๘. มีระบบการบริหารจัดการที่มีประสิทธิภาพและเป็นที่ยอมรับ
๙. มีภาคีเครือข่ายร่วมจัดการเรียนรู้ด้านวิทยาศาสตร์และวัฒนธรรม

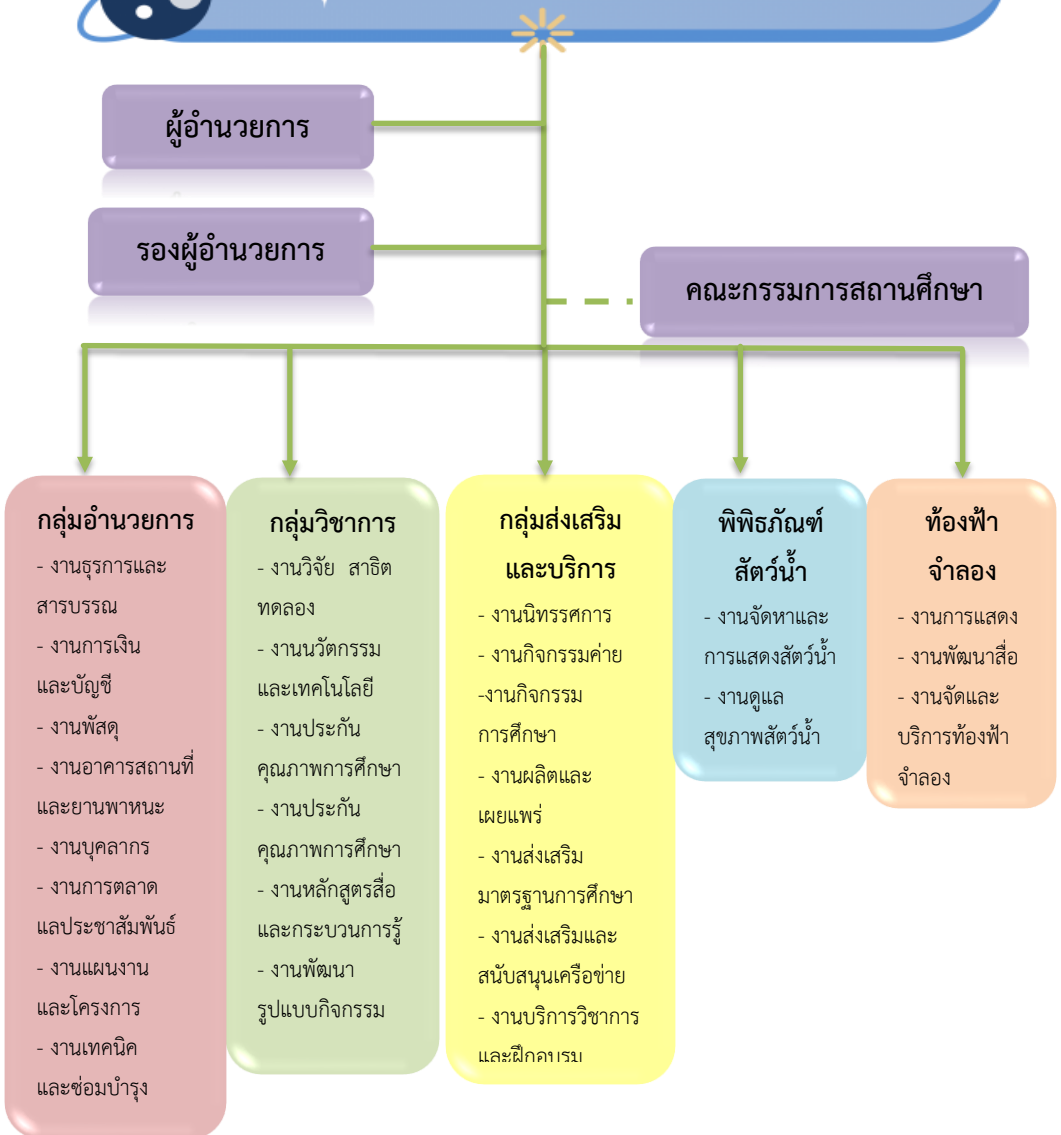


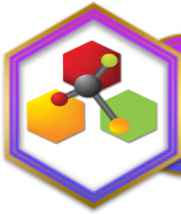
๑. วิจัยและพัฒนานวัตกรรมเพื่อยกระดับขีดความสามารถในการจัดการเรียนรู้และบริการด้านวิทยาศาสตร์และวัฒนธรรม
๒. ยกระดับมาตรฐานองค์กรและแหล่งเรียนรู้
๓. ส่งเสริมการจัดการเรียนรู้และบริการด้านวิทยาศาสตร์และวัฒนธรรม ที่เหมาะสมและครอบคลุมทุกกลุ่มเป้าหมาย
๔. พัฒนาความรู้ ทักษะและสมรรถนะบุคลากรด้านวิทยาศาสตร์และวัฒนธรรม
๕. พัฒนาระบบบริหารจัดการและขยายความร่วมมือกับภาคีเครือข่าย



- กลยุทธ์ที่ ๑ กลยุทธ์เชิงรุก (SO) ใช้จุดแข็งร่วมกับโอกาส
- กลยุทธ์ที่ ๒ กลยุทธ์เชิงแก้ไข (WO) ใช้โอกาสลดจุดอ่อน
- กลยุทธ์ที่ ๓ กลยุทธ์เชิงป้องกัน (ST) ใช้จุดแข็งรับมือกับอุปสรรค
- กลยุทธ์ที่ ๔ กลยุทธ์เชิงรับ (WT) แก้ไขจุดอ่อนและเลี่ยงอุปสรรค

โครงสร้างการบริหารกลุ่มศูนย์วิทยาศาสตร์เพื่อการศึกษา





ทำเนียบผู้บริหาร

ทำเนียบผู้บริหาร
กลุ่มศูนย์วิทยาศาสตร์เพื่อการศึกษา

ว่าที่ ร.ต. พรศักดิ์ ธรรมมานิช
ผู้อำนวยการศูนย์วิทยาศาสตร์เพื่อการศึกษา นครพนม
ประธานกลุ่มศูนย์วิทยาศาสตร์เพื่อการศึกษา

ดร.โศทิน สมโนนนท์
ผู้อำนวยการศูนย์วิทยาศาสตร์เพื่อการศึกษา
(ห้องฟ้าจำลองกรุงเทพ)

นางชวัญใจ ปิณฑุชมภ์
ผู้อำนวยการศูนย์วิทยาศาสตร์พระจอมเกล้า ณ หว้ากอ
จังหวัดประจวบคีรีขันธ์ รักษาการในตำแหน่งผู้อำนวยการ
ศูนย์การศึกษาออกโรงเรียนกาญจนาภิเษก (วิทยาลัยไนวีง)

นางยุวดี แจ้กร
ผู้อำนวยการศูนย์วิทยาศาสตร์และวัฒนธรรม
เพื่อการศึกษา รอยเอ็ด



ทำเนียบผู้บริหาร

ศูนย์วิทยาศาสตร์เพื่อการศึกษากาญจนบุรี	ว่าที่ ร.ต. ต่อพงษ์ สุขประเสริฐ ผู้อำนวยการศูนย์วิทยาศาสตร์เพื่อการศึกษา ขอนแก่น	นายณัฐกมลินทร์ สังข์พงษ์ดี ผู้อำนวยการศูนย์วิทยาศาสตร์เพื่อการศึกษาตรัง
นายวราวุธ กิตติเพ็ชร รองผู้อำนวยการศูนย์วิทยาศาสตร์เพื่อการศึกษานครราชสีมา รักษาการในตำแหน่งผู้อำนวยการศูนย์วิทยาศาสตร์เพื่อการศึกษา นครราชสีมา	นายบุญเลิศ เกตุชัยดิษฐ์ ผู้อำนวยการศูนย์วิทยาศาสตร์เพื่อการศึกษา นครศรีธรรมราช	นางพัชรีนทร์ บัวสนธิ์ ผู้อำนวยการศูนย์วิทยาศาสตร์เพื่อการศึกษา นครสวรรค์
นายสุชาติ ถาวร ผู้อำนวยการศูนย์วิทยาศาสตร์เพื่อการศึกษา บราฮีวาส	ศูนย์วิทยาศาสตร์เพื่อการศึกษาพระนครศรีอยุธยา	นางสาวณัฐกัสน์ แดงมณี ผู้อำนวยการศูนย์วิทยาศาสตร์เพื่อการศึกษา พิษณุโลก



ทำเนียบผู้บริหาร



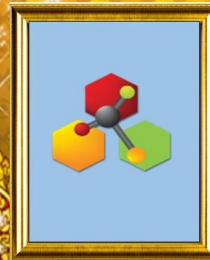
นางสาวสุกัญญา ทรัพย์เข้ม
ผู้อำนวยการศูนย์วิทยาศาสตร์เพื่อการศึกษา
ลำปาง



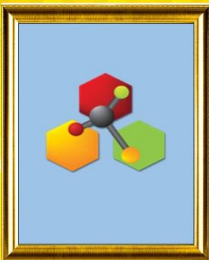
นายประพรณี ขามโนวัด
ผู้อำนวยการศูนย์วิทยาศาสตร์เพื่อการศึกษา
สระแก้ว



นายเอก ปานพิทย์
ผู้อำนวยการ สกร.อำเภอเมืองสมุทรสาคร
รักษาการในตำแหน่งผู้อำนวยการศูนย์วิทยาศาสตร์
เพื่อการศึกษาสมุทรสาคร



ศูนย์วิทยาศาสตร์เพื่อการศึกษายะลา



ศูนย์วิทยาศาสตร์เพื่อการศึกษาปัตตานี



ว่าที่ ร.อ. อาคิส เชยกลิ่น
ผู้อำนวยการศูนย์วิทยาศาสตร์เพื่อการศึกษารังสิต



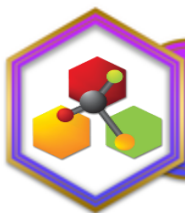
นางพวงพะยอม ศรีกุล
ผู้อำนวยการศูนย์วิทยาศาสตร์เพื่อการศึกษา
อุบลราชธานี



นางรณิดา พิมพ์อุบล
รองผู้อำนวยการศูนย์วิทยาศาสตร์พระจอมเกล้า
ฉะเชิงเทรา จังหวัดประจวบคีรีขันธ์



นายชัยวัฒน์ อดทน
รองผู้อำนวยการศูนย์วิทยาศาสตร์เพื่อการศึกษา
ขอนแก่น



ทำเนียบผู้บริหาร



นายรัก ชุดวงจันทร์
รองผู้อำนวยการศูนย์วิทยาศาสตร์เพื่อการศึกษา
ศรีลังกา



นายรัชชก อภิวงศ์คำ
รองผู้อำนวยการศูนย์วิทยาศาสตร์เพื่อการศึกษา
นครสวรรค์



นางสาวธัญญลักษณ์ ศรีจันทร์วิโรฒ
รองผู้อำนวยการศูนย์วิทยาศาสตร์เพื่อการศึกษา
รังสิต



นายมนตรี บูชาพรรณ
รองผู้อำนวยการศูนย์วิทยาศาสตร์เพื่อการศึกษา
อุบลราชธานี



**ผลการดำเนินงาน ด้านงบประมาณรายจ่าย
ประจำปีงบประมาณ พ.ศ. ๒๕๖๗ ไตรมาส ๑
กลุ่มศูนย์วิทยาศาสตร์เพื่อการศึกษา**

ปีงบประมาณ พ.ศ. ๒๕๖๗ กลุ่มศูนย์วิทยาศาสตร์เพื่อการศึกษา
ได้รับจัดสรรงบประมาณใน ๒ แผน ได้แก่

๑. แผนบุคลากรภาครัฐ ประกอบด้วยค่าตอบแทนพนักงานราชการ
ค่าประกันสังคม ค่าเช่าบ้าน ค่าเงินสมทบกองทุนเงินทดแทน ค่าตอบแทน
พิเศษ (ชายแดน) และค่าพัฒนาคุณภาพการศึกษาในพื้นที่จังหวัดชายแดนภาคใต้

ในปีงบประมาณ พ.ศ. ๒๕๖๗ ได้รับจัดสรรงบประมาณเดือนตุลาคม
พ.ศ. ๒๕๖๖ - เดือนพฤษภาคม พ.ศ. ๒๕๖๗ เป็นเงินทั้งสิ้น
๒๙,๔๑๘,๘๔๘.๐๐ บาท เบิกจ่ายเป็นเงินทั้งสิ้น ๑๒,๗๒๖,๒๗๖.๖๘ บาท
คงเหลือ ๑๖,๖๙๒,๕๗๑.๓๒ บาท คิดเป็นร้อยละ ๔๓.๒๖

๒. แผนพื้นฐานด้านการพัฒนาและเสริมสร้างศักยภาพทรัพยากรมนุษย์
ผลผลิตที่ ๕ ประกอบด้วย งบดำเนินงาน งบลงทุน งบรายจ่ายอื่น และ
งบอุดหนุน

ในปีงบประมาณ พ.ศ. ๒๕๖๗ ได้รับจัดสรรงบประมาณ ไตรมาส ๑-๒
เป็นเงินทั้งสิ้น ๖๘,๗๗๕,๘๐๓.๐๐ บาท เบิกจ่ายเป็นเงินทั้งสิ้น
๓๑,๑๐๗,๕๖๑.๔๕ บาท คงเหลือ ๓๗,๖๖๘,๒๔๑.๕๕ บาท คิดเป็นร้อยละ
๕๕.๒๓ รายละเอียดดังตารางที่ ๑ และแผนภูมิที่ ๑

ตารางที่ ๑ สรุปงบประมาณรายจ่าย
ประจำปีงบประมาณ พ.ศ. ๒๕๖๗ ไตรมาส ๑
กลุ่มศูนย์วิทยาศาสตร์เพื่อการศึกษา

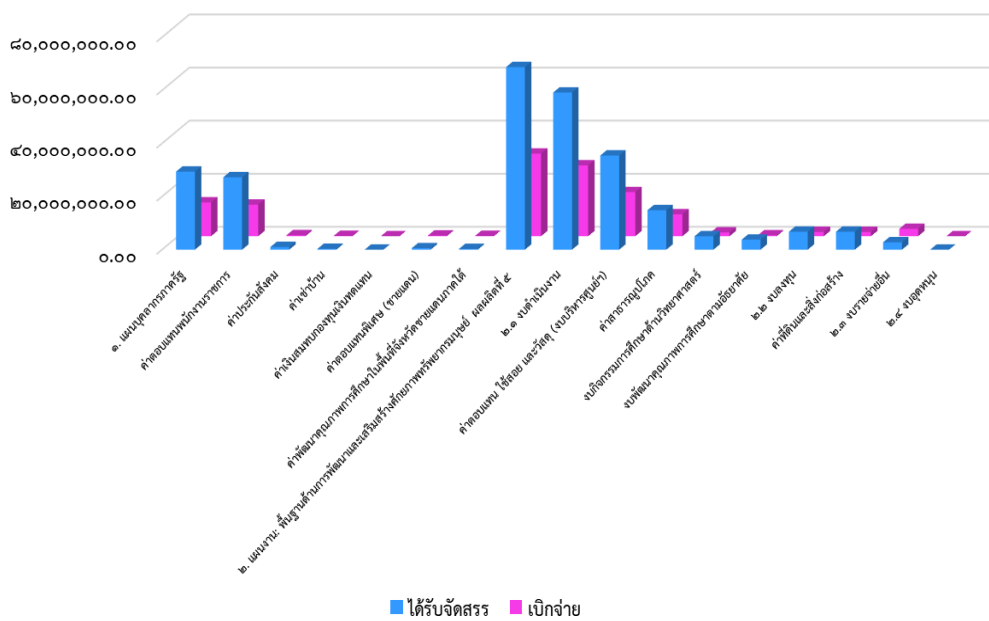
รายการ	ได้รับจัดสรร	เบิกจ่าย	คงเหลือ	คิดเป็นร้อยละ
๑. แผนบุคลากรภาครัฐ	๒๙,๔๑๘,๘๔๘.๐๐	๑๒,๗๒๖,๒๗๖.๖๘	๑๖,๖๙๒,๕๗๑.๓๒	๔๓.๒๖
ค่าตอบแทนพนักงานราชการ	๒๗,๒๗๐,๘๔๘.๐๐	๑๑,๘๙๓,๒๔๙.๖๘	๑๕,๓๗๗,๕๙๘.๓๒	๔๓.๖๑
ค่าประกันสังคม	๑,๐๐๕,๐๐๐.๐๐	๓๗๔,๐๒๗.๐๐	๖๓๐,๙๗๓.๐๐	๓๗.๒๒
ค่าเช่าบ้าน	๓๒๐,๐๐๐.๐๐	๑๐๘,๐๐๐.๐๐	๒๑๒,๐๐๐.๐๐	๓๓.๗๕
ค่าเงินสมทบกองทุนเงินทดแทน	-	-	-	-
ค่าตอบแทนพิเศษ (ชายแดน)	๕๕๗,๐๐๐.๐๐	๒๓๗,๐๐๐.๐๐	๓๒๐,๐๐๐.๐๐	๔๒.๕๕
ค่าพัฒนาคุณภาพการศึกษาในพื้นที่จังหวัดชายแดนภาคใต้	๒๖๖,๐๐๐.๐๐	๑๑๔,๐๐๐.๐๐	๑๕๒,๐๐๐.๐๐	๔๒.๘๖
๒. แผนงาน: พื้นฐานด้านการพัฒนาและเสริมสร้างศักยภาพทรัพยากรมนุษย์ ผลผลิตที่ ๕	๖๘,๗๗๕,๘๐๓.๐๐	๓๑,๑๐๗,๕๖๑.๔๕	๓๗,๖๖๘,๒๔๑.๕๕	๔๕.๒๓
๒.๑ งบดำเนินงาน	๕๙,๑๙๙,๐๐๓.๐๐	๒๖,๖๘๘,๙๖๑.๔๕	๓๒,๕๑๐,๐๔๑.๕๕	๔๕.๐๘

สรุปผลการดำเนินงาน ประจำปีงบประมาณ พ.ศ. ๒๕๖๗ ไตรมาส ๑
(เดือนตุลาคม พ.ศ. ๒๕๖๖ – เดือนธันวาคม พ.ศ. ๒๕๖๖)

รายการ	ได้รับจัดสรร	เบิกจ่าย	คงเหลือ	คิดเป็นร้อยละ
ค่าตอบแทน ใช้สอย และวัสดุ (งบบุคลากรอื่นๆ)	๓๕,๔๗๙,๙๘๓.๐๐	๑๖,๖๑๑,๓๔๐.๓๓	๑๘,๘๖๘,๖๔๒.๖๗	๔๖.๘๒
ค่าสาธารณูปโภค	๑๔,๘๗๒,๐๐๐.๐๐	๘,๒๖๔,๕๑๒.๕๒	๖,๖๐๗,๔๘๗.๔๘	๕๕.๕๗
งบบุคลากร การศึกษา ด้านวิทยาศาสตร์	๕,๐๖๓,๑๐๐.๐๐	๑,๔๕๐,๗๒๓.๖๐	๓,๖๑๒,๓๗๖.๔๐	๒๘.๖๕
งบบุคลากร การศึกษา ตามอัยาศัย	๓,๗๘๓,๙๒๐.๐๐	๓๖๒,๓๗๒.๐๐	๓,๔๒๑,๕๔๘.๐๐	๙.๕๘
๒.๒ งบลงทุน	๖,๗๖๐,๐๐๐.๐๐	๑,๖๒๐,๐๐๐.๐๐	๕,๑๔๐,๐๐๐.๐๐	๒๓.๙๖
ค่าที่ดินและสิ่งก่อสร้าง	๖,๗๖๐,๐๐๐.๐๐	๑,๖๒๐,๐๐๐.๐๐	๕,๑๔๐,๐๐๐.๐๐	๒๓.๙๖
๒.๓ งบรายจ่ายอื่น	๒,๗๙๘,๖๐๐.๐๐	๒,๗๙๘,๖๐๐.๐๐	-	๑๐๐.๐๐
๒.๔ งบอุดหนุน	๑๘,๒๐๐.๐๐	-	๑๘,๒๐๐.๐๐	-
รวม ๒ แผน	๙๘,๑๙๔,๖๕๑.๐๐	๔๓,๘๓๓,๘๓๘.๑๓	๕๔,๓๖๐,๘๑๒.๘๗	๕๕.๖๔

หมายเหตุ : ข้อมูล ณ วันที่ ๒๘ ธันวาคม พ.ศ. ๒๕๖๖

แผนภูมิที่ ๑ สรุปงบประมาณรายจ่าย
ประจำปีงบประมาณ พ.ศ. ๒๕๖๗ ไตรมาส ๑
กลุ่มศูนย์วิทยาศาสตร์เพื่อการศึกษา



**ผลการดำเนินงานจัดการเรียนรู้วิทยาศาสตร์ เทคโนโลยีและสิ่งแวดล้อม
ประจำปีงบประมาณ พ.ศ. ๒๕๖๗ ไตรมาส ๑
กลุ่มศูนย์วิทยาศาสตร์เพื่อการศึกษา**

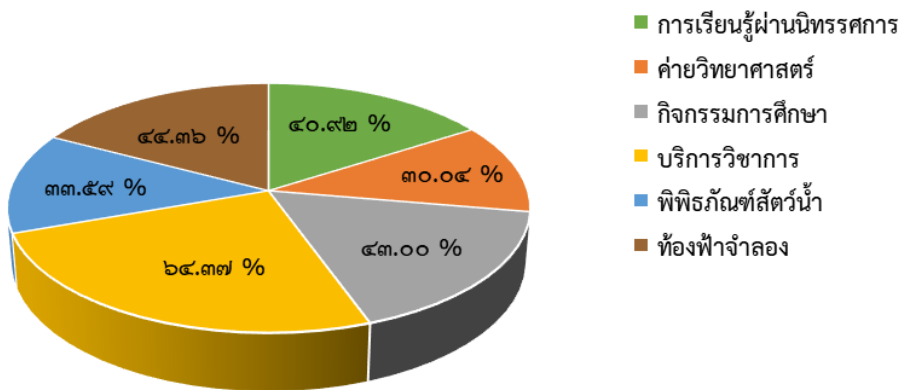
ด้วยกลุ่มศูนย์วิทยาศาสตร์เพื่อการศึกษา ได้ดำเนินการจัดและให้บริการ การเรียนรู้วิทยาศาสตร์ เทคโนโลยีและสิ่งแวดล้อม ประจำปีงบประมาณ พ.ศ. ๒๕๖๗ โดยกำหนดเป้าหมายการให้บริการการเรียนรู้วิทยาศาสตร์ เทคโนโลยีและสิ่งแวดล้อม จำนวนทั้งสิ้น ๓,๓๒๗,๑๔๔ คน

ผลการดำเนินงานไตรมาส ๑ ตั้งแต่เดือนตุลาคม พ.ศ. ๒๕๖๖ – เดือนธันวาคม พ.ศ. ๒๕๖๖ สามารถให้บริการการเรียนรู้วิทยาศาสตร์ เทคโนโลยีและสิ่งแวดล้อมแก่ กลุ่มเป้าหมายได้จำนวนทั้งสิ้น ๑,๖๕๓,๕๔๗ คน คิดเป็นร้อยละ ๔๙.๗๐ ของ กลุ่มเป้าหมายทั้งปี รายละเอียดดังตารางที่ ๒ และแผนภูมิที่ ๒

**ตารางที่ ๒ สรุปผลการดำเนินงานจัดการเรียนรู้วิทยาศาสตร์ เทคโนโลยีและสิ่งแวดล้อม
ประจำปีงบประมาณ พ.ศ. ๒๕๖๗ ไตรมาส ๑
ระหว่างเดือนตุลาคม พ.ศ. ๒๕๖๖ – เดือนธันวาคม พ.ศ. ๒๕๖๖
กลุ่มศูนย์วิทยาศาสตร์เพื่อการศึกษา**

กิจกรรม	เป้าหมาย	ในระบบโรงเรียน		นอกระบบโรงเรียน		ประชาชนทั่วไป	ผลรวม ๓ เดือน รวมจำนวนทั้งสิ้น	ร้อยละการจัด	ร้อยละของเป้าหมาย
		ครู	นักเรียน	ครู	นักศึกษา				
๑. การเรียนรู้ผ่านนิทรรศการ	๓๒๑,๓๐๐	๑๗,๕๘๙	๑๓๒,๙๑๒	๒,๓๗๙	๓,๗๒๓	๑๓๘,๕๗๓	๒๙๕,๑๗๖	๑๗.๘๕	๔๐.๗๒
๒. ค่ายวิทยาศาสตร์	๕๓,๗๗๐	๑,๓๘๘	๑๓,๙๖๗	๕๙	๔๖	๒๗๒	๑๖,๑๕๐	๐.๙๘	๓๐.๐๔
๓. กิจกรรมการศึกษา	๗๐๔,๕๐๒	๑๕,๒๖๔	๒๒๐,๕๔๕	๑,๖๑๕	๒,๘๘๕	๖๓,๕๙๑	๓๐๒,๙๐๐	๑๘.๗๒	๔๓.๐๐
๔. บริการวิชาการ	๑,๒๕๓,๑๗๒	๘,๖๗๐	๒๗,๙๐๕	๔,๘๖๒	๒,๕๘๒	๗๕๖,๒๒๒	๘๐๐,๒๔๓	๔๘.๔๐	๖๔.๓๗
๕. พิพิธภัณฑ์สดน้ำ	๒๒๗,๐๐๐	๒,๓๐๙	๑๖,๑๒๐	๓๒	๑๕๒	๓๒๐,๘๘๗	๙๐,๗๐๐	๕.๕๙	๓๓.๕๙
๖. ห้องฟ้าจำลอง	๓๓๔,๕๐๐	๙,๙๓๒	๕๐,๖๓๔	๙๓	๘๓๓	๘๖,๘๖๖	๑๔๘,๓๗๘	๘.๙๗	๔๔.๗๖
รวม	๓,๓๒๗,๑๔๔	๕๔,๑๕๒	๔๖๒,๐๘๓	๙,๐๕๒	๑๐,๖๓๙	๑,๑๑๗,๖๓๑	๑,๖๕๓,๕๔๗	๑๐๐.๐๐	๔๙.๗๐

ข้อมูล ณ วันที่ ๒๘ ธันวาคม พ.ศ. ๒๕๖๖



แผนภูมิที่ ๒ ร้อยละของจำนวนผู้รับบริการ กิจกรรมการเรียนรู้
วิทยาศาสตร์ เทคโนโลยีและสิ่งแวดล้อม
ประจำปีงบประมาณ พ.ศ. ๒๕๖๗ ไตรมาส ๑
กลุ่มศูนย์วิทยาศาสตร์เพื่อการศึกษา

ผลการดำเนินงานด้านผู้รับบริการในแต่ละกิจกรรม

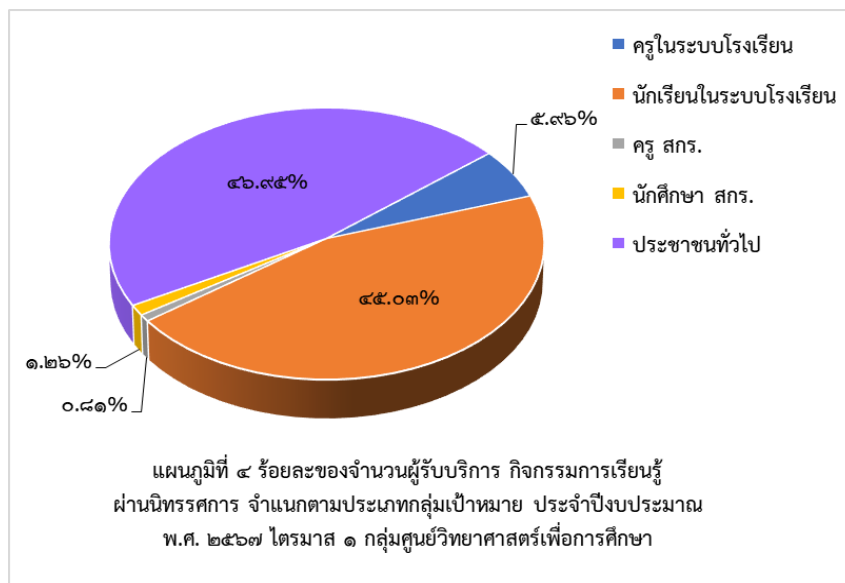
๑. สรุปรูปรับบริการด้านการเรียนรู้ผ่านนิทรรศการ

การจัดกิจกรรมการเรียนรู้ผ่านนิทรรศการ เป็นการจัดกิจกรรมการเรียนรู้ด้านวิทยาศาสตร์ เทคโนโลยีและสิ่งแวดล้อม โดยผ่านสื่อนิทรรศการถาวร และนิทรรศการเคลื่อนที่ ที่มีเนื้อหาสาระครอบคลุมวิทยาศาสตร์ เพื่อการนำไปใช้ในชีวิตประจำวัน ซึ่งมีการให้บริการในรูปแบบ On Site และรูปแบบ Online

ในปีงบประมาณ พ.ศ. ๒๕๖๗ ได้กำหนดเป้าหมายการเรียนรู้ผ่านนิทรรศการ จำนวน ๗๒๑,๓๐๐ คน โดยผลการดำเนินงานไตรมาส ๑ ระหว่างเดือนตุลาคม พ.ศ. ๒๕๖๖ – เดือนธันวาคม พ.ศ. ๒๕๖๖ มีผู้รับบริการ ทั้งครูในระบบโรงเรียน นักเรียนในระบบโรงเรียน ครู สกร. นักศึกษา สกร. และประชาชนทั่วไป รวมจำนวนทั้งสิ้น ๒๙๕,๑๗๖ คน คิดเป็นร้อยละของเป้าหมายเท่ากับ ๔๐.๙๒ โดยร้อยละ ๔๖.๙๕ เป็นประชาชนทั่วไป รองลงมาร้อยละ ๔๕.๐๓ เป็นนักเรียนในระบบโรงเรียน ร้อยละ ๕.๙๖ เป็นครูในระบบโรงเรียน ร้อยละ ๑.๒๖ เป็นนักศึกษา สกร. และร้อยละ ๐.๘๑ เป็นครู สกร. รายละเอียดดังตารางที่ ๓ และแผนภูมิที่ ๓

ตารางที่ ๓ จำนวนและร้อยละผู้รับบริการ ด้านการเรียนรู้ผ่านนิทรรศการ
จำแนกตามประเภทกลุ่มเป้าหมาย ประจำปีงบประมาณ พ.ศ. ๒๕๖๗
ไตรมาส ๑ กลุ่มศูนย์วิทยาศาสตร์เพื่อการศึกษา

กลุ่มเป้าหมาย	จำนวน	ร้อยละ
ครูในระบบโรงเรียน	๑๗,๕๘๙	๕.๙๖
นักเรียนในระบบโรงเรียน	๑๓๒,๙๑๒	๔๕.๐๓
ครู สกร.	๒,๓๗๙	๐.๘๑
นักศึกษา สกร.	๓,๗๒๓	๑.๒๖
ประชาชนทั่วไป	๑๓๘,๕๗๓	๔๖.๙๕
รวม	๒๙๕,๑๗๖	๑๐๐
เป้าหมายทั้งปี	๗๒๑,๓๐๐	๔๐.๙๒



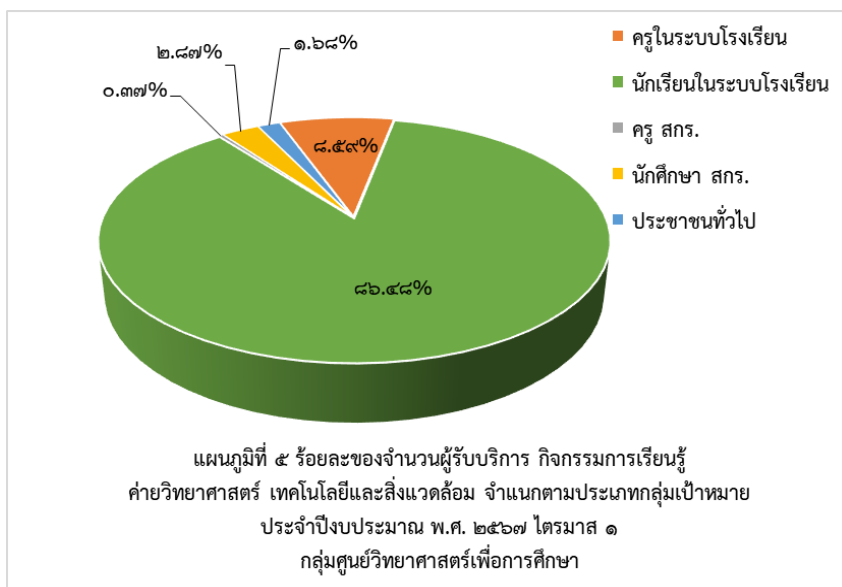
๒. สรุปผู้รับบริการด้านค่ายวิทยาศาสตร์ เทคโนโลยีและสิ่งแวดล้อม

การจัดกิจกรรมค่ายวิทยาศาสตร์ เทคโนโลยีและสิ่งแวดล้อมเป็นการจัดกิจกรรมการเรียนรู้ให้ผู้รับบริการได้มีการแลกเปลี่ยนความรู้และประสบการณ์ เพื่อให้เกิดความรู้ ทักษะ เจตคติที่ดีต่อการเรียนรู้วิทยาศาสตร์ เทคโนโลยี และสิ่งแวดล้อม ตลอดจนได้เรียนรู้การทำงานและการดำรงชีวิตอยู่ร่วมกัน ทั้งในลักษณะไป-กลับ และพักค้างแรม โดยใช้กระบวนการกลุ่ม เน้นการอยู่ร่วมกันอย่างมีความสุข ซึ่งมีการให้บริการในรูปแบบ On Site

ในปีงบประมาณ พ.ศ. ๒๕๖๗ ได้กำหนดเป้าหมายค่ายวิทยาศาสตร์ เทคโนโลยีและสิ่งแวดล้อม จำนวน ๕๓,๗๗๐ คน โดยผลการดำเนินงาน ไตรมาส ๑ ระหว่างเดือนตุลาคม พ.ศ. ๒๕๖๖ – เดือนธันวาคม พ.ศ. ๒๕๖๖ มีผู้รับบริการทั้งครูในระบบโรงเรียน นักเรียนในระบบโรงเรียน ครู สกร. นักศึกษา สกร. และประชาชนทั่วไป รวมจำนวนทั้งสิ้น ๑๖,๑๕๐ คน คิดเป็นร้อยละของเป้าหมายเท่ากับ ๓๐.๐๔ โดยร้อยละ ๘๖.๔๘ เป็นนักเรียนในระบบโรงเรียน รองลงมาร้อยละ ๘.๕๙ เป็นครูในระบบโรงเรียน ร้อยละ ๒.๘๗ เป็นนักศึกษา สกร. ร้อยละ ๑.๖๘ เป็นประชาชนทั่วไป และร้อยละ ๐.๓๗ เป็นครู สกร. รายละเอียดดังตารางที่ ๔ และแผนภูมิที่ ๔

ตารางที่ ๔ จำนวนและร้อยละผู้รับบริการ ด้านค่ายวิทยาศาสตร์ เทคโนโลยีและ
สิ่งแวดล้อม จำแนกตามประเภทกลุ่มเป้าหมาย ประจำปีงบประมาณ
พ.ศ. ๒๕๖๗ ไตรมาส ๑ กลุ่มศูนย์วิทยาศาสตร์เพื่อการศึกษา

กลุ่มเป้าหมาย	จำนวน	ร้อยละ
ครูในระบบโรงเรียน	๑,๓๘๘	๘.๕๙
นักเรียนในระบบโรงเรียน	๑๓,๙๖๗	๘๖.๔๘
ครู สกร.	๕๙	๐.๓๗
นักศึกษา สกร.	๔๖๔	๒.๘๗
ประชาชนทั่วไป	๒๗๒	๑.๖๘
รวม	๑๖,๑๕๐	๑๐๐
เป้าหมายทั้งปี	๕๓,๗๗๐	๓๐.๐๔



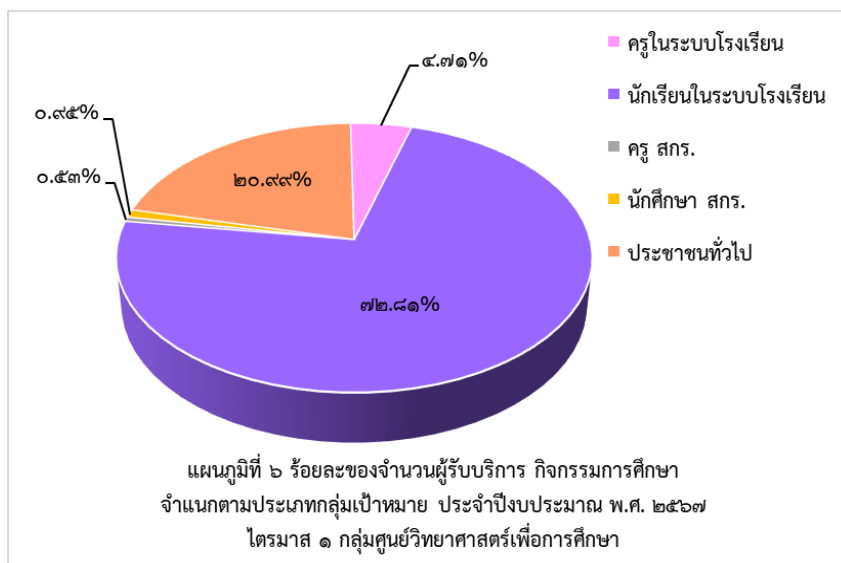
๓. สรุปผู้รับบริการด้านกิจกรรมการศึกษา

การจัดกิจกรรมการเรียนรู้กิจกรรมการศึกษา เป็นโปรแกรมการเรียนรู้ที่จัดขึ้นเพื่อให้บริการการเรียนรู้ด้านวิทยาศาสตร์ เทคโนโลยีและสิ่งแวดล้อม แก่ผู้รับบริการทั้งในลักษณะกิจกรรมการเรียนรู้สำหรับนักเรียน นักศึกษา เช่น กิจกรรมห้องเรียนวิทยาศาสตร์ กิจกรรมการประกวดและการแข่งขันด้านวิทยาศาสตร์ เทศกาลภาพยนตร์วิทยาศาสตร์เพื่อการเรียนรู้ และการจัดกิจกรรมการเรียนรู้เคลื่อนที่สู่ชุมชน ซึ่งมีการให้บริการในรูปแบบ On Site และรูปแบบ Online

ในปีงบประมาณ พ.ศ. ๒๕๖๗ ได้กำหนดเป้าหมายกิจกรรมการศึกษา จำนวน ๗๐๔,๔๐๒ คน โดยผลการดำเนินงานไตรมาส ๑ ระหว่างเดือนตุลาคม พ.ศ. ๒๕๖๖ – เดือนธันวาคม พ.ศ. ๒๕๖๖ มีผู้รับบริการ ทั้งครูในระบบโรงเรียน นักเรียนในระบบโรงเรียน ครู สกร. นักศึกษา สกร. และประชาชนทั่วไป รวมจำนวนทั้งสิ้น ๓๐๒,๙๐๐ คน คิดเป็นร้อยละของเป้าหมายเท่ากับ ๔๓.๐๐ โดยร้อยละ ๗๒.๘๑ เป็นนักเรียนในระบบโรงเรียน รองลงมาร้อยละ ๒๐.๙๙ เป็นประชาชนทั่วไป ร้อยละ ๔.๗๑ เป็นครูในระบบโรงเรียน ร้อยละ ๐.๙๕ เป็นนักศึกษา สกร. และร้อยละ ๐.๕๓ เป็นครู สกร. รายละเอียดดังตารางที่ ๖ และแผนภูมิที่ ๖

ตารางที่ ๖ จำนวนและร้อยละผู้รับบริการ ด้านกิจกรรมการศึกษา จำแนกตามประเภทกลุ่มเป้าหมาย ประจำปีงบประมาณ พ.ศ. ๒๕๖๗ ไตรมาส ๑ กลุ่มศูนย์วิทยาศาสตร์เพื่อการศึกษา

กลุ่มเป้าหมาย	จำนวน	ร้อยละ
ครูในระบบโรงเรียน	๑๔,๒๖๔	๔.๗๑
นักเรียนในระบบโรงเรียน	๒๒๐,๕๔๕	๗๒.๘๑
ครู สกร.	๑,๖๑๕	๐.๕๓
นักศึกษา สกร.	๒,๘๘๕	๐.๙๕
ประชาชนทั่วไป	๖๓,๕๙๑	๒๐.๙๙
รวม	๓๐๒,๙๐๐	๑๐๐
เป้าหมายทั้งปี	๗๐๔,๔๐๒	๔๓.๐๐



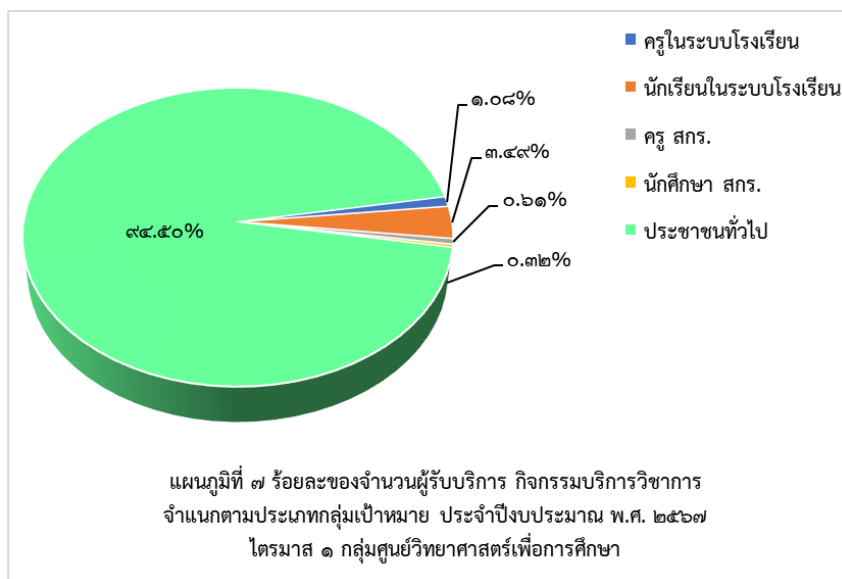
๔. สรุปผู้รับบริการด้านกิจกรรมบริการวิชาการ

การจัดกิจกรรมการเรียนรู้บริการวิชาการ เป็นการจัดกิจกรรมการเรียนรู้ด้านวิทยาศาสตร์เทคโนโลยี และสิ่งแวดล้อม ในรูปแบบต่าง ๆ เช่น การให้คำแนะนำปรึกษาความรู้เกี่ยวกับวิทยาศาสตร์ การให้ความรู้ผ่าน Internet E-book E-learning การเผยแพร่ความรู้วิทยาศาสตร์ผ่านรายการวิทยุ เผยแพร่ วารสาร และหนังสือพิมพ์ เป็นต้น

ในปีงบประมาณ พ.ศ. ๒๕๖๗ ได้กำหนดเป้าหมายกิจกรรมบริการวิชาการจำนวน ๑,๒๔๓,๑๗๒ คน โดยผลการดำเนินงานไตรมาส ๑ ระหว่างเดือนตุลาคม พ.ศ. ๒๕๖๖ – เดือนธันวาคม พ.ศ. ๒๕๖๖ มีผู้รับบริการทั้งครูในระบบโรงเรียน นักเรียนในระบบโรงเรียน ครู สกร. นักศึกษา สกร. และประชาชนทั่วไป รวมทั้งสิ้น ๘๐๐,๒๔๓ คน คิดเป็นร้อยละของเป้าหมายเท่ากับ ๖๔.๓๗ โดยร้อยละ ๙๔.๕๐ เป็นประชาชนทั่วไป รองลงมาร้อยละ ๓.๔๙ เป็นนักเรียนในระบบโรงเรียน ร้อยละ ๑.๐๘ เป็นครูในระบบโรงเรียน ร้อยละ ๐.๖๑ เป็นครู สกร. และร้อยละ ๐.๓๒ เป็นนักศึกษา สกร. รายละเอียดดังตารางที่ ๗ และแผนภูมิที่ ๗

ตารางที่ ๗ จำนวนและร้อยละผู้รับบริการ ด้านกิจกรรมบริการวิชาการ
 จำแนกตามประเภทกลุ่มเป้าหมาย ประจำปีงบประมาณ พ.ศ. ๒๕๖๗
 ไตรมาส ๑ กลุ่มศูนย์วิทยาศาสตร์เพื่อการศึกษา

กลุ่มเป้าหมาย	จำนวน	ร้อยละ
ครูในระบบโรงเรียน	๘,๖๗๐	๑.๐๘
นักเรียนในระบบโรงเรียน	๒๗,๙๐๕	๓.๔๙
ครู สกร.	๔,๘๖๔	๐.๖๑
นักศึกษา สกร.	๒,๕๘๒	๐.๓๒
ประชาชนทั่วไป	๗๕๖,๒๒๒	๙๔.๕๐
รวม	๘๐๐,๒๔๓	๑๐๐
เป้าหมายทั้งปี	๑,๒๔๓,๑๗๒	๖๔.๓๗



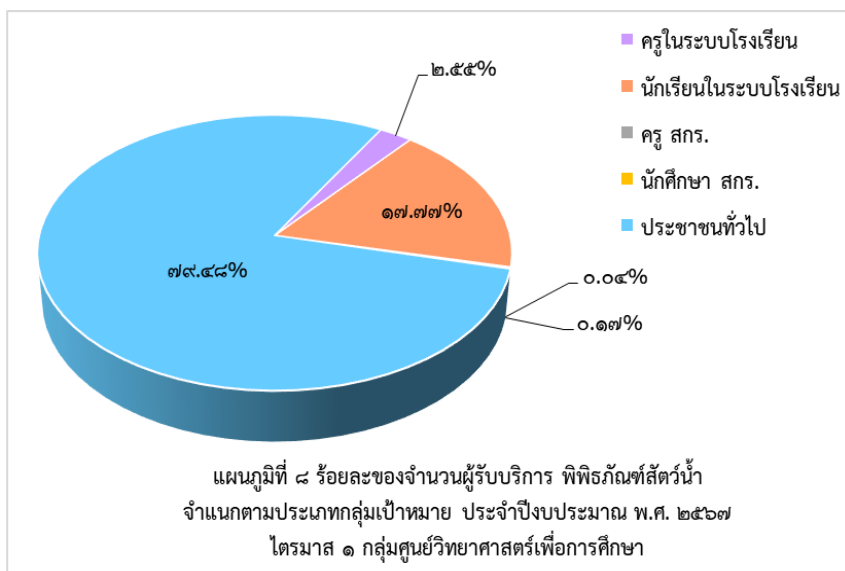
๕. สรุปผู้รับบริการด้านพิพิธภัณฑสถานสัตว์น้ำ

พิพิธภัณฑสถานสัตว์น้ำ นอกจากกิจกรรมการเรียนรู้ทั้ง ๔ กิจกรรมแล้ว กลุ่มศูนย์วิทยาศาสตร์เพื่อการศึกษา ยังมีบริการการเรียนรู้ในพิพิธภัณฑสถานสัตว์น้ำเค็ม ที่อุทยานวิทยาศาสตร์พระจอมเกล้า ณ หว้ากอ จังหวัดประจวบคีรีขันธ์และ บริการการเรียนรู้ในพิพิธภัณฑสถานสัตว์น้ำจืด ที่ศูนย์วิทยาศาสตร์เพื่อการศึกษานครพนม ซึ่งมีการให้บริการในรูปแบบ On Site และรูปแบบ Online

ในปีงบประมาณ พ.ศ. ๒๕๖๗ ได้กำหนดเป้าหมายพิพิธภัณฑสถานสัตว์น้ำ จำนวน ๒๗๐,๐๐๐ คน โดยผลการดำเนินงานไตรมาส ๑ ระหว่างเดือนตุลาคม พ.ศ. ๒๕๖๖ - เดือนธันวาคม พ.ศ. ๒๕๖๖ มีผู้รับบริการทั้งครูในระบบโรงเรียน นักเรียนในระบบโรงเรียน ครู สกร. นักศึกษา สกร. และประชาชน ทั่วไป รวมทั้งสิ้น ๙๐,๗๐๐ คน คิดเป็นร้อยละของเป้าหมายเท่ากับ ๓๓.๕๙ โดยร้อยละ ๗๙.๔๘ เป็นประชาชนทั่วไป รองลงมาร้อยละ ๑๗.๗๗ เป็นนักเรียนในระบบโรงเรียน ร้อยละ ๒.๕๕ เป็นครูในระบบโรงเรียน ร้อยละ ๐.๑๗ เป็นนักศึกษา สกร. และร้อยละ ๐.๐๔ เป็นครู สกร. รายละเอียดดัง ตารางที่ ๘ และแผนภูมิที่ ๘

ตารางที่ ๘ จำนวนและร้อยละผู้รับบริการ ด้านพิพิธภัณฑสถานสัตว์น้ำ จำแนกตามประเภทกลุ่มเป้าหมาย ประจำปีงบประมาณ พ.ศ. ๒๕๖๗ ไตรมาส ๑ กลุ่มศูนย์วิทยาศาสตร์เพื่อการศึกษา

กลุ่มเป้าหมาย	จำนวน	ร้อยละ
ครูในระบบโรงเรียน	๒,๓๐๙	๒.๕๕
นักเรียนในระบบโรงเรียน	๑๖,๑๒๐	๑๗.๗๗
ครู สกร.	๓๒	๐.๐๔
นักศึกษา สกร.	๑๕๒	๐.๑๗
ประชาชนทั่วไป	๗๒,๐๘๗	๗๙.๔๘
รวม	๙๐,๗๐๐	๑๐๐
เป้าหมายทั้งปี	๒๗๐,๐๐๐	๓๓.๕๙



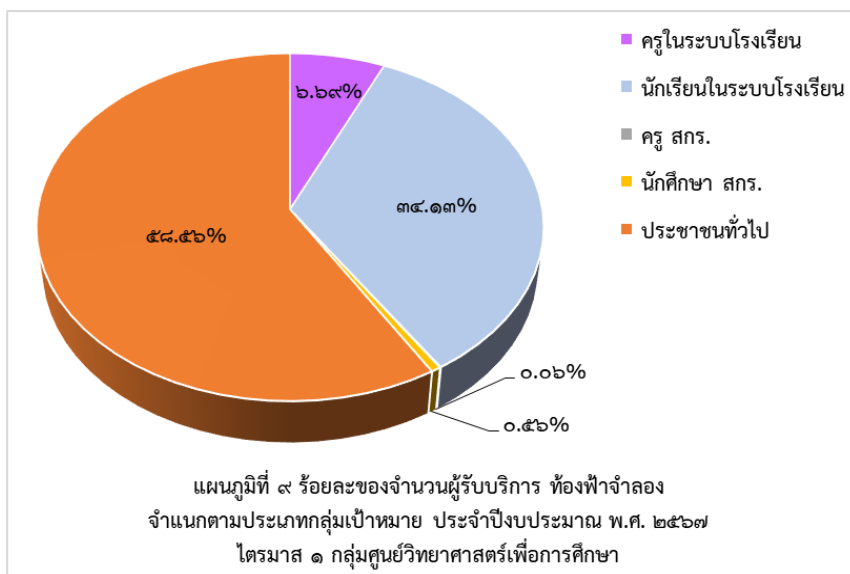
๖. สรุปผู้รับบริการด้านห้องฟ้าจำลอง

ห้องฟ้าจำลอง กลุ่มศูนย์วิทยาศาสตร์เพื่อการศึกษา มีบริการการเรียนรู้ในห้องฟ้าจำลองภายในอาคารห้องฟ้าจำลองถาวรจำนวน ๕ แห่ง ได้แก่ ศูนย์วิทยาศาสตร์เพื่อการศึกษา (ห้องฟ้าจำลองกรุงเทพ) ศูนย์วิทยาศาสตร์และวัฒนธรรมเพื่อการศึกษา ร้อยเอ็ด ศูนย์วิทยาศาสตร์เพื่อการศึกษา รังสิต ศูนย์วิทยาศาสตร์เพื่อการศึกษา พิษณุโลก และศูนย์วิทยาศาสตร์เพื่อศึกษานราธิวาส ซึ่งมีการให้บริการในรูปแบบ On Site และรูปแบบ Online

ในปีงบประมาณ พ.ศ. ๒๕๖๗ ได้กำหนดเป้าหมายห้องฟ้าจำลองจำนวน ๓๓๔,๕๐๐ คน โดยผลการดำเนินงานไตรมาส ๑ ระหว่างเดือนตุลาคม พ.ศ. ๒๕๖๖ – เดือนธันวาคม พ.ศ. ๒๕๖๖ มีผู้รับบริการทั้งครูในระบบโรงเรียน นักเรียนในระบบโรงเรียน ครู สกร. นักศึกษา สกร. และประชาชนทั่วไป รวมทั้งสิ้น ๑๔๘,๓๗๘ คน คิดเป็นร้อยละของเป้าหมายเท่ากับ ๔๔.๓๖ โดยร้อยละ ๕๘.๕๖ เป็นประชาชนทั่วไป รองลงมา ร้อยละ ๓๔.๑๓ เป็นนักเรียนในระบบโรงเรียน ร้อยละ ๖.๖๙ เป็นครูในระบบโรงเรียน ร้อยละ ๐.๕๖ เป็นนักศึกษา สกร. และร้อยละ ๐.๐๖ เป็นครู สกร. รายละเอียดดังตารางที่ ๙ และแผนภูมิที่ ๙

ตารางที่ ๙ จำนวนและร้อยละผู้รับบริการ ด้านท้องฟ้าจำลอง จำแนกตามประเภท
กลุ่มเป้าหมาย ประจำปีงบประมาณ พ.ศ. ๒๕๖๗ ไตรมาส ๑ กลุ่มศูนย์
วิทยาศาสตร์เพื่อการศึกษา

กลุ่มเป้าหมาย	จำนวน	ร้อยละ
ครูในระบบโรงเรียน	๙,๙๓๒	๖.๖๙
นักเรียนในระบบโรงเรียน	๕๐,๖๓๔	๓๔.๑๓
ครู สกร.	๙๓	๐.๐๖
นักศึกษา สกร.	๘๓๓	๐.๕๖
ประชาชนทั่วไป	๘๖,๘๘๖	๕๘.๕๖
รวม	๑๔๘,๓๗๘	๑๐๐
เป้าหมายทั้งปี	๓๓๔,๕๐๐	๔๔.๓๖





ประมวลภาพกิจกรรมการเรียนรู้ผ่านนิทรรศการ



สรุปผู้รับบริการกิจกรรมการเรียนรู้ผ่านนิทรรศการ



ประจำปีงบประมาณ พ.ศ. ๒๕๖๗ กลุ่มศูนย์วิทยาศาสตร์เพื่อการศึกษา
ไตรมาส ๑ ระหว่างเดือนตุลาคม พ.ศ. ๒๕๖๖ - เดือนธันวาคม พ.ศ. ๒๕๖๖



นิทรรศการถาวร



ประมวลภาพกิจกรรมการเรียนรู้ผ่านนิทรรศการ



สรุปผู้รับบริการกิจกรรมการเรียนรู้ผ่านนิทรรศการ



ประจำปีงบประมาณ พ.ศ. ๒๕๖๗ กลุ่มศูนย์วิทยาศาสตร์เพื่อการศึกษา
ไตรมาส ๑ ระหว่างเดือนตุลาคม พ.ศ. ๒๕๖๖ - เดือนธันวาคม พ.ศ. ๒๕๖๖



นิทรรศการถาวร

สรุปผลการดำเนินงาน ประจำปีงบประมาณ พ.ศ. ๒๕๖๗ ไตรมาส ๑
(เดือนตุลาคม พ.ศ. ๒๕๖๖ - เดือนธันวาคม พ.ศ. ๒๕๖๖)



ประมวลภาพกิจกรรมการเรียนรู้ผ่านนิทรรศการ



สรุปผู้รับบริการกิจกรรมการเรียนรู้ผ่านนิทรรศการ



ประจำปีงบประมาณ พ.ศ. ๒๕๖๗ กลุ่มศูนย์วิทยาศาสตร์เพื่อการศึกษา
ไตรมาส ๑ ระหว่างเดือนตุลาคม พ.ศ. ๒๕๖๖ - เดือนธันวาคม พ.ศ. ๒๕๖๖



นิทรรศการถาวร



ประมวลภาพกิจกรรมการเรียนรู้ผ่านนิทรรศการ



สรุปผู้รับบริการกิจกรรมการเรียนรู้ผ่านนิทรรศการ



ประจำปีงบประมาณ พ.ศ. ๒๕๖๗ กลุ่มศูนย์วิทยาศาสตร์เพื่อการศึกษา
ไตรมาส ๑ ระหว่างเดือนตุลาคม พ.ศ. ๒๕๖๖ – เดือนธันวาคม พ.ศ. ๒๕๖๖



นิทรรศการถาวร

สรุปผลการดำเนินงาน ประจำปีงบประมาณ พ.ศ. ๒๕๖๗ ไตรมาส ๑
(เดือนตุลาคม พ.ศ. ๒๕๖๖ – เดือนธันวาคม พ.ศ. ๒๕๖๖)



ประมวลภาพกิจกรรมการเรียนรู้ผ่านนิทรรศการ



สรุปผู้รับบริการกิจกรรมการเรียนรู้ผ่านนิทรรศการ



ประจำปีงบประมาณ พ.ศ. ๒๕๖๗ กลุ่มศูนย์วิทยาศาสตร์เพื่อการศึกษา
ไตรมาส ๑ ระหว่างเดือนตุลาคม พ.ศ. ๒๕๖๖ - เดือนธันวาคม พ.ศ. ๒๕๖๖



นิทรรศการเคลื่อนที่



ประมวลภาพกิจกรรมการเรียนรู้ผ่านนิทรรศการ



สรุปผู้รับบริการกิจกรรมการเรียนรู้ผ่านนิทรรศการ



ประจำปีงบประมาณ พ.ศ. ๒๕๖๗ กลุ่มศูนย์วิทยาศาสตร์เพื่อการศึกษา
ไตรมาส ๑ ระหว่างเดือนตุลาคม พ.ศ. ๒๕๖๖ – เดือนธันวาคม พ.ศ. ๒๕๖๖



นิทรรศการเคลื่อนที่



ประมวลภาพกิจกรรมค่ายวิทยาศาสตร์
เทคโนโลยีและสิ่งแวดล้อม



สรุปผู้รับบริการกิจกรรมค่ายวิทยาศาสตร์ เทคโนโลยีและสิ่งแวดล้อม
ประจำปีงบประมาณ พ.ศ. ๒๕๖๗ กลุ่มศูนย์วิทยาศาสตร์เพื่อการศึกษา
ไตรมาส ๑ ระหว่างเดือนตุลาคม พ.ศ. ๒๕๖๖ - เดือนธันวาคม พ.ศ. ๒๕๖๖



ค่ายวิทยาศาสตร์ เทคโนโลยีและสิ่งแวดล้อม



ประมวลภาพกิจกรรมค่ายวิทยาศาสตร์
เทคโนโลยีและสิ่งแวดล้อม



สรุปผู้รับบริการกิจกรรมค่ายวิทยาศาสตร์ เทคโนโลยีและสิ่งแวดล้อม
ประจำปีงบประมาณ พ.ศ. ๒๕๖๗ กลุ่มศูนย์วิทยาศาสตร์เพื่อการศึกษา
ไตรมาส ๑ ระหว่างเดือนตุลาคม พ.ศ. ๒๕๖๖ - เดือนธันวาคม พ.ศ. ๒๕๖๖



ค่ายวิทยาศาสตร์ เทคโนโลยีและสิ่งแวดล้อม



ประมวลภาพกิจกรรมค่ายวิทยาศาสตร์
เทคโนโลยีและสิ่งแวดล้อม



สรุปผู้รับบริการกิจกรรมค่ายวิทยาศาสตร์ เทคโนโลยีและสิ่งแวดล้อม
ประจำปีงบประมาณ พ.ศ. ๒๕๖๗ กลุ่มศูนย์วิทยาศาสตร์เพื่อการศึกษา
ไตรมาส ๑ ระหว่างเดือนตุลาคม พ.ศ. ๒๕๖๖ - เดือนธันวาคม พ.ศ. ๒๕๖๖



ค่ายวิทยาศาสตร์ เทคโนโลยีและสิ่งแวดล้อม



ประมวลภาพกิจกรรมค่ายวิทยาศาสตร์
เทคโนโลยีและสิ่งแวดล้อม



สรุปผู้รับบริการกิจกรรมค่ายวิทยาศาสตร์ เทคโนโลยีและสิ่งแวดล้อม
ประจำปีงบประมาณ พ.ศ. ๒๕๖๗ กลุ่มศูนย์วิทยาศาสตร์เพื่อการศึกษา
ไตรมาส ๑ ระหว่างเดือนตุลาคม พ.ศ. ๒๕๖๖ - เดือนธันวาคม พ.ศ. ๒๕๖๖



ค่ายวิทยาศาสตร์ เทคโนโลยีและสิ่งแวดล้อม



ประมวลภาพกิจกรรมค่ายวิทยาศาสตร์
เทคโนโลยีและสิ่งแวดล้อม



สรุปผู้รับบริการกิจกรรมค่ายวิทยาศาสตร์ เทคโนโลยีและสิ่งแวดล้อม
ประจำปีงบประมาณ พ.ศ. ๒๕๖๗ กลุ่มศูนย์วิทยาศาสตร์เพื่อการศึกษา
ไตรมาส ๑ ระหว่างเดือนตุลาคม พ.ศ. ๒๕๖๖ - เดือนธันวาคม พ.ศ. ๒๕๖๖



ค่ายวิทยาศาสตร์ เทคโนโลยีและสิ่งแวดล้อม



ประมวลภาพกิจกรรมค่ายวิทยาศาสตร์
เทคโนโลยีและสิ่งแวดล้อม



สรุปผู้รับบริการกิจกรรมค่ายวิทยาศาสตร์ เทคโนโลยีและสิ่งแวดล้อม



ประจำปีงบประมาณ พ.ศ. ๒๕๖๗ กลุ่มศูนย์วิทยาศาสตร์เพื่อการศึกษา
ไตรมาส ๑ ระหว่างเดือนตุลาคม พ.ศ. ๒๕๖๖ - เดือนธันวาคม พ.ศ. ๒๕๖๖



ค่ายวิทยาศาสตร์ เทคโนโลยีและสิ่งแวดล้อม



ประมวลภาพกิจกรรมการศึกษา



สรุปผู้รับบริการกิจกรรมการศึกษา



ประจำปีงบประมาณ พ.ศ. ๒๕๖๗ กลุ่มศูนย์วิทยาศาสตร์เพื่อการศึกษา
ไตรมาส ๑ ระหว่างเดือนตุลาคม พ.ศ. ๒๕๖๖ - เดือนธันวาคม พ.ศ. ๒๕๖๖



กิจกรรมการศึกษา



ประมวลภาพกิจกรรมการศึกษา



สรุปผู้รับบริการกิจกรรมการศึกษา



ประจำปีงบประมาณ พ.ศ. ๒๕๖๗ กลุ่มศูนย์วิทยาศาสตร์เพื่อการศึกษา
ไตรมาส ๑ ระหว่างเดือนตุลาคม พ.ศ. ๒๕๖๖ – เดือนธันวาคม พ.ศ. ๒๕๖๖



กิจกรรมการศึกษา



ประมวลภาพกิจกรรมการศึกษา



สรุปผู้รับบริการกิจกรรมการศึกษา



ประจำปีงบประมาณ พ.ศ. ๒๕๖๗ กลุ่มศูนย์วิทยาศาสตร์เพื่อการศึกษา
ไตรมาส ๑ ระหว่างเดือนตุลาคม พ.ศ. ๒๕๖๖ - เดือนธันวาคม พ.ศ. ๒๕๖๖



กิจกรรมการศึกษา



ประมวลภาพกิจกรรมการศึกษา



สรุปผู้รับบริการกิจกรรมการศึกษา



ประจำปีงบประมาณ พ.ศ. ๒๕๖๗ กลุ่มศูนย์วิทยาศาสตร์เพื่อการศึกษา
ไตรมาส ๑ ระหว่างเดือนตุลาคม พ.ศ. ๒๕๖๖ – เดือนธันวาคม พ.ศ. ๒๕๖๖



กิจกรรมการศึกษา



ประมวลภาพกิจกรรมการศึกษา



สรุปผู้รับบริการกิจกรรมการศึกษา



ประจำปีงบประมาณ พ.ศ. ๒๕๖๗ กลุ่มศูนย์วิทยาศาสตร์เพื่อการศึกษา
ไตรมาส ๑ ระหว่างเดือนตุลาคม พ.ศ. ๒๕๖๖ - เดือนธันวาคม พ.ศ. ๒๕๖๖



เทศกาลภาพยนตร์วิทยาศาสตร์เพื่อการเรียนรู้ ครั้งที่ ๑๙



ประมวลภาพกิจกรรมการศึกษา



สรุปผู้รับบริการกิจกรรมการศึกษา



ประจำปีงบประมาณ พ.ศ. ๒๕๖๗ กลุ่มศูนย์วิทยาศาสตร์เพื่อการศึกษา
ไตรมาส ๑ ระหว่างเดือนตุลาคม พ.ศ. ๒๕๖๖ – เดือนธันวาคม พ.ศ. ๒๕๖๖



เทศกาลภาพยนตร์วิทยาศาสตร์เพื่อการเรียนรู้ ครั้งที่ ๑๙



ประมวลภาพกิจกรรมการศึกษา



สรุปผู้รับบริการกิจกรรมการศึกษา



ประจำปีงบประมาณ พ.ศ. ๒๕๖๗ กลุ่มศูนย์วิทยาศาสตร์เพื่อการศึกษา
ไตรมาส ๑ ระหว่างเดือนตุลาคม พ.ศ. ๒๕๖๖ - เดือนธันวาคม พ.ศ. ๒๕๖๖



กิจกรรมจิตอาสา



กิจกรรมส่องจันทร์ ชมดาว รับลมหนาว กับชาวศูนย์วิทย์โคราช



กิจกรรม Smart School In A Box



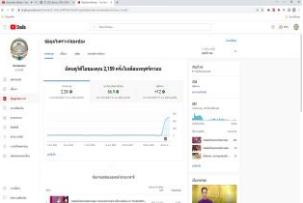
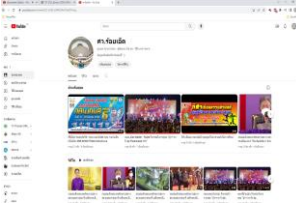
ประมวลภาพกิจกรรมบริการวิชาการ



สรุปผู้รับบริการกิจกรรมบริการวิชาการ



ประจำปีงบประมาณ พ.ศ. ๒๕๖๗ กลุ่มศูนย์วิทยาศาสตร์เพื่อการศึกษา
ไตรมาส ๑ ระหว่างเดือนตุลาคม พ.ศ. ๒๕๖๖ – เดือนธันวาคม พ.ศ. ๒๕๖๖



สื่อประชาสัมพันธ์ และสื่อการเรียนรู้ทางวิชาการ

สรุปผลการดำเนินงาน ประจำปีงบประมาณ พ.ศ. ๒๕๖๗ ไตรมาส ๑
(เดือนตุลาคม พ.ศ. ๒๕๖๖ – เดือนธันวาคม พ.ศ. ๒๕๖๖)



ประมวลภาพกิจกรรมบริการวิชาการ



สรุปผู้รับบริการกิจกรรมบริการวิชาการ



ประจำปีงบประมาณ พ.ศ. ๒๕๖๗ กลุ่มศูนย์วิทยาศาสตร์เพื่อการศึกษา
ไตรมาส ๑ ระหว่างเดือนตุลาคม พ.ศ. ๒๕๖๖ – เดือนธันวาคม พ.ศ. ๒๕๖๖

The collage features several key elements:

- Top Left:** A Facebook post from 'ศูนย์วิทยาศาสตร์เพื่อการศึกษา' (Science Service Center) with a link to a YouTube video of a radio broadcast.
- Top Middle:** A Facebook post from 'FM 95 Yala Radio' featuring a live broadcast with a 'Hi School' logo.
- Top Right:** A Facebook post from 'ศูนย์วิทยาศาสตร์เพื่อการศึกษา' showing a grid of various science service activities.
- Middle Left:** A Facebook post titled 'จดหมายข่าว' (Newsletter) with a photo of a group of people.
- Middle Right:** A Facebook post titled 'จดหมายข่าว' (Newsletter) with a photo of a group of people.
- Center:** A large poster titled 'ศูนย์วิทยาศาสตร์เพื่อศึกษานครพนม' (Science Service Center for Nakhon Phanom) detailing the center's mission and listing various science service programs.
- Bottom Left:** A Facebook post titled 'ส่งกลองตุ๊กตงันันท์' (Sending Glong Tung Nant) for a 27th anniversary event.
- Bottom Middle:** A Facebook post titled 'พบกับไฮวีนบุยเอ็ก' (Meet Hiwin Bui Ek) for a 'Little Mermaid Show'.
- Bottom Right:** A Facebook post titled 'กิจกรรม' (Activities) showing a grid of various science service events.

สื่อประชาสัมพันธ์ และสื่อการเรียนรู้ทางวิชาการ

สรุปผลการดำเนินงาน ประจำปีงบประมาณ พ.ศ. ๒๕๖๗ ไตรมาส ๑
(เดือนตุลาคม พ.ศ. ๒๕๖๖ – เดือนธันวาคม พ.ศ. ๒๕๖๖)



ประมวลภาพกิจกรรมบริการวิชาการ



สรุปผู้รับบริการกิจกรรมบริการวิชาการ



ประจำปีงบประมาณ พ.ศ. ๒๕๖๗ กลุ่มศูนย์วิทยาศาสตร์เพื่อการศึกษา
ไตรมาส ๑ ระหว่างเดือนตุลาคม พ.ศ. ๒๕๖๖ – เดือนธันวาคม พ.ศ. ๒๕๖๖



กิจกรรมบริการวิชาการ



ประมวลภาพกิจกรรมบริการวิชาการ



สรุปผู้รับบริการกิจกรรมบริการวิชาการ



ประจำปีงบประมาณ พ.ศ. ๒๕๖๗ กลุ่มศูนย์วิทยาศาสตร์เพื่อการศึกษา
ไตรมาส ๑ ระหว่างเดือนตุลาคม พ.ศ. ๒๕๖๖ – เดือนธันวาคม พ.ศ. ๒๕๖๖



กิจกรรมบริการวิชาการ

สรุปผลการดำเนินงาน ประจำปีงบประมาณ พ.ศ. ๒๕๖๗ ไตรมาส ๑
(เดือนตุลาคม พ.ศ. ๒๕๖๖ – เดือนธันวาคม พ.ศ. ๒๕๖๖)



ประมวลภาพพิพิธภัณฑ์สัตว์น้ำ



สรุปผู้รับบริการพิพิธภัณฑ์สัตว์น้ำ



ประจำปีงบประมาณ พ.ศ. ๒๕๖๗ กลุ่มศูนย์วิทยาศาสตร์เพื่อการศึกษา
ไตรมาส ๑ ระหว่างเดือนตุลาคม พ.ศ. ๒๕๖๖ – เดือนธันวาคม พ.ศ. ๒๕๖๖



พิพิธภัณฑ์สัตว์น้ำจัดโลกของปลาแม่น้ำโขง



ประมวลภาพพิพิธภัณฑ์สัตว์น้ำ



สรุปผู้รับบริการพิพิธภัณฑ์สัตว์น้ำ



ประจำปีงบประมาณ พ.ศ. ๒๕๖๗ กลุ่มศูนย์วิทยาศาสตร์เพื่อการศึกษา
ไตรมาส ๑ ระหว่างเดือนตุลาคม พ.ศ. ๒๕๖๖ – เดือนธันวาคม พ.ศ. ๒๕๖๖



พิพิธภัณฑ์สัตว์น้ำเค็ม



ประมวลภาพท้องฟ้าจำลอง



สรุปผู้รับบริการท้องฟ้าจำลอง



ประจำปีงบประมาณ พ.ศ. ๒๕๖๗ กลุ่มศูนย์วิทยาศาสตร์เพื่อการศึกษา
ไตรมาส ๑ ระหว่างเดือนตุลาคม พ.ศ. ๒๕๖๖ - เดือนธันวาคม พ.ศ. ๒๕๖๖



กิจกรรมท้องฟ้าจำลอง

สรุปผลการดำเนินงาน ประจำปีงบประมาณ พ.ศ. ๒๕๖๗ ไตรมาส ๑
(เดือนตุลาคม พ.ศ. ๒๕๖๖ - เดือนธันวาคม พ.ศ. ๒๕๖๖)



ประมวลภาพท้องฟ้าจำลอง



สรุปผู้รับบริการท้องฟ้าจำลอง



ประจำปีงบประมาณ พ.ศ. ๒๕๖๗ กลุ่มศูนย์วิทยาศาสตร์เพื่อการศึกษา
ไตรมาส ๑ ระหว่างเดือนตุลาคม พ.ศ. ๒๕๖๖ – เดือนธันวาคม พ.ศ. ๒๕๖๖



กิจกรรมท้องฟ้าจำลอง

คณะผู้จัดทำ

ที่ปรึกษา

ว่าที่ ร.ต. พรศักดิ์ ธรรมวานิช
ผู้อำนวยการศูนย์วิทยาศาสตร์เพื่อการศึกษานครพนม
ประธานกลุ่มศูนย์วิทยาศาสตร์เพื่อการศึกษา

คณะผู้ให้ข้อมูล

หัวหน้า/เจ้าหน้าที่/บุคลากร กลุ่มอำนวยการ
งานแผนงานและโครงการศูนย์วิทยาศาสตร์เพื่อการศึกษา ๒๐ แห่ง

ผู้รวบรวม/เรียบเรียง

นางสาวนภา พิมจันทร์	นักวิชาการศึกษา
นางสาวชรินทร์ทิพย์ บุญเจือ	นักวิเคราะห์นโยบายและแผน
นางสาวชฎาพร แสนผล	เจ้าหน้าที่เทคโนโลยีสารสนเทศ

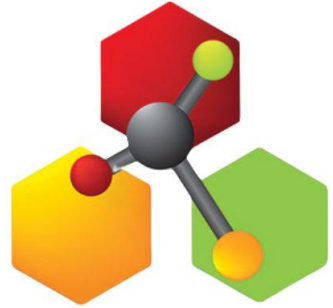
จัดทำรูปเล่ม

นางสาวนภา พิมจันทร์	นักวิชาการศึกษา
นางสาวชรินทร์ทิพย์ บุญเจือ	นักวิเคราะห์นโยบายและแผน

ออกแบบปก

นางสาวชรินทร์ทิพย์ บุญเจือ	นักวิเคราะห์นโยบายและแผน
นางสาวชฎาพร แสนผล	เจ้าหน้าที่เทคโนโลยีสารสนเทศ

“สร้างระบบคิด
ปลูกจิต
วิทยาศาสตร์”



กลุ่มศูนย์วิทยาศาสตร์เพื่อการศึกษา
กรมส่งเสริมการเรียนรู้ กระทรวงศึกษาธิการ