



สรุปผลการดำเนินงาน

ประจำปีงบประมาณ พ.ศ.๒๕๖๗ ไตรมาส ๒
(เดือนมกราคม พ.ศ.๒๕๖๗ - เดือนมีนาคม พ.ศ.๒๕๖๗)



ศูนย์วิทยาศาสตร์เพื่อการศึกษานครพนม
กรมส่งเสริมการเรียนรู้ กระทรวงศึกษาธิการ

ความเป็นมา

ศูนย์วิทยาศาสตร์เพื่อการศึกษานครพนม เรียกโดยย่อว่า ศว.นครพนม เดิมเป็นสถานศึกษาในสังกัดสำนักงานส่งเสริมการศึกษานอกระบบและการศึกษาตามอัธยาศัย (สำนักงาน กศน.) จัดตั้งขึ้นเมื่อวันที่ ๙ สิงหาคม พ.ศ. ๒๕๖๖ โดยมีวัตถุประสงค์เพื่อให้บริการ แหล่งเรียนรู้แหล่งท่องเที่ยวเชิงวิทยาศาสตร์และประวัติศาสตร์จัดการเรียนรู้ตลอดชีวิตด้านวิทยาศาสตร์เทคโนโลยีและสิ่งแวดล้อม จัดแสดงโลกของปลาแม่น้ำโขง หอเฉลิมพระเกียรติ พระราชวงศ์จักรี ค่ายวิทยาศาสตร์ เทคโนโลยี และสิ่งแวดล้อม ให้แก่กลุ่มเป้าหมาย ครู นักเรียนนักศึกษาในระบบและนอกระบบโรงเรียน และประชาชนทั่วไป

ต่อมาพระราชบัญญัติส่งเสริมการเรียนรู้ พ.ศ. ๒๕๖๖ ให้ไว้ ณ วันที่ ๑๘ มีนาคม พ.ศ. ๒๕๖๖ ให้ยกเลิกพระราชบัญญัติส่งเสริมการศึกษานอกระบบและการศึกษาตามอัธยาศัย พ.ศ. ๒๕๕๑ โดยยกระดับจากสำนักงาน กศน. เป็น “กรมส่งเสริมการเรียนรู้” มีหน้าที่จัดส่งเสริมและสนับสนุนการเรียนรู้ ๓ รูปแบบ คือ การเรียนรู้ตลอดชีวิตการเรียนรู้เพื่อการพัฒนาตนเอง และการเรียนรู้เพื่อคุณวุฒิตามระดับ

ปัจจุบันศูนย์วิทยาศาสตร์เพื่อการศึกษานครพนม สังกัดกรมส่งเสริมการเรียนรู้ กระทรวงศึกษาธิการ มีบทบาทหน้าที่จัดการเรียนรู้ตลอดชีวิต การเรียนรู้เพื่อการพัฒนาตนเอง และการเรียนรู้เพื่อคุณวุฒิตามระดับ ให้บริการการเรียนรู้ด้านวิทยาศาสตร์ เทคโนโลยีและสิ่งแวดล้อม โดยมีการจัดกิจกรรมการเรียนรู้ในหลากหลายรูปแบบ ดังนี้ ๑. กิจกรรมการเรียนรู้ผ่านนิทรรศการ ๒. กิจกรรมค่ายวิทยาศาสตร์เทคโนโลยีและสิ่งแวดล้อม ๓. กิจกรรมการศึกษา ๔. กิจกรรมการเรียนรู้บริการวิชาการ ๕. พิพิธภัณฑสถาน้ำน้ำเพื่อเป็นการส่งเสริมสนับสนุน การจัดการเรียนรู้ตลอดชีวิต การเรียนรู้เพื่อการพัฒนาตนเอง การเรียนรู้เพื่อคุณวุฒิตามระดับ และเป็นการขยายโอกาสทางการศึกษาให้กับนักเรียน นักศึกษา และประชาชนทั่วไป สามารถนำไปประยุกต์ใช้ในชีวิตประจำวันได้

สัญลักษณ์



ปรัชญา

“สร้างระบบคิด ปลุกจิตวิทยาศาสตร์”

วิสัยทัศน์

แหล่งเรียนรู้วิทยาศาสตร์และวัฒนธรรม ที่มีคุณภาพเพื่อปวงชน
(The High Quality Science and Culture Learning Resources for All)

พันธกิจ

๑. ส่งเสริมและพัฒนาองค์กรให้เป็นแหล่งเรียนรู้ที่ได้มาตรฐานตามที่กำหนด
๒. จัดและส่งเสริมการเรียนรู้ด้านวิทยาศาสตร์และวัฒนธรรมให้ครอบคลุมทุกกลุ่มเป้าหมาย
๓. ส่งเสริมและพัฒนานวัตกรรมการเรียนรู้ด้านวิทยาศาสตร์และวัฒนธรรม
๔. พัฒนาบุคลากรในองค์กรให้มีความรู้ ทักษะ และสมรรถนะการจัดการเรียนรู้วิทยาศาสตร์และวัฒนธรรมอย่างต่อเนื่อง
๕. พัฒนาระบบการบริหารจัดการองค์กรให้มีคุณภาพ
๖. ประสานและขยายความร่วมมือกับภาคีเครือข่ายในการจัดการเรียนรู้ด้านวิทยาศาสตร์และวัฒนธรรมอย่างทั่วถึง

บทบาทหน้าที่

ศูนย์วิทยาศาสตร์เพื่อการศึกษานครพนม เรียกโดยย่อว่า “ศว.นครพนม” มีบทบาทหน้าที่ดังต่อไปนี้

๑. จัดระบบและบริการการเรียนรู้ด้านวิทยาศาสตร์ เทคโนโลยีและสิ่งแวดล้อม ให้แก่นักเรียนนักศึกษาทั้งในและนอกระบบโรงเรียน และประชาชนในพื้นที่ที่รับผิดชอบ

๒. ศึกษา ค้นคว้า วิจัย และพัฒนารูปแบบกิจกรรม หลักสูตร สื่อ และกระบวนการเรียนรู้ด้านวิทยาศาสตร์ เทคโนโลยีและสิ่งแวดล้อม อาทิ ดาราศาสตร์ ธรรมชาติวิทยา เทคโนโลยีที่เหมาะสม

๓. เผยแพร่และบริการรูปแบบกิจกรรม หลักสูตร สื่อ กระบวนการจัดกิจกรรมการเรียนรู้ด้านวิทยาศาสตร์ เทคโนโลยีและสิ่งแวดล้อม

๔. พัฒนาครู อาจารย์ วิทยากร และบุคลากรทางการศึกษา ผู้รับผิดชอบการจัดกิจกรรมการเรียนรู้ทางด้านวิทยาศาสตร์ เทคโนโลยีและสิ่งแวดล้อม

๕. ส่งเสริม สนับสนุน และประสานงานร่วมกับภาคีเครือข่ายในการจัดกิจกรรมการเรียนรู้ทางด้านวิทยาศาสตร์ เทคโนโลยีและสิ่งแวดล้อม

๖. ปฏิบัติงานอื่นๆ ตามที่ได้รับมอบหมาย

เป้าประสงค์

๑. เป็นแหล่งเรียนรู้ตามที่กำหนดที่ได้รับการพัฒนาตามมาตรฐาน มีบรรยากาศและสิ่งแวดล้อมที่เอื้อต่อการให้บริการ
๒. ผู้เรียน/ผู้รับบริการได้รับความรู้ ด้านวิทยาศาสตร์และวัฒนธรรม
๓. ผู้เรียน/ผู้รับบริการมีทักษะกระบวนการทางวิทยาศาสตร์ มีสมรรถนะ และมีเจตคติเชิงวิทยาศาสตร์
๔. ผู้เรียน/ผู้รับบริการมีความพึงพอใจในการรับบริการ
๕. มีงานวิจัย หลักสูตร สื่อ นวัตกรรม การให้บริการและการจัดกิจกรรม การเรียนรู้ที่หลากหลายและมีคุณภาพ
๖. เผยแพร่ผลงานวิจัย หลักสูตร สื่อ นวัตกรรม และกระบวนการ จัดกิจกรรมการเรียนรู้ด้านวิทยาศาสตร์และวัฒนธรรม
๗. บุคลากรมีความรู้ ทักษะ และสมรรถนะในการจัดการเรียนรู้ ด้านวิทยาศาสตร์และวัฒนธรรมอย่างมีประสิทธิภาพ
๘. มีระบบการบริหารจัดการที่มีประสิทธิภาพและเป็นที่ยอมรับ
๙. มีภาคีเครือข่ายร่วมจัดการเรียนรู้ด้านวิทยาศาสตร์และวัฒนธรรม

ลักษณะที่ตั้งอาณาเขต

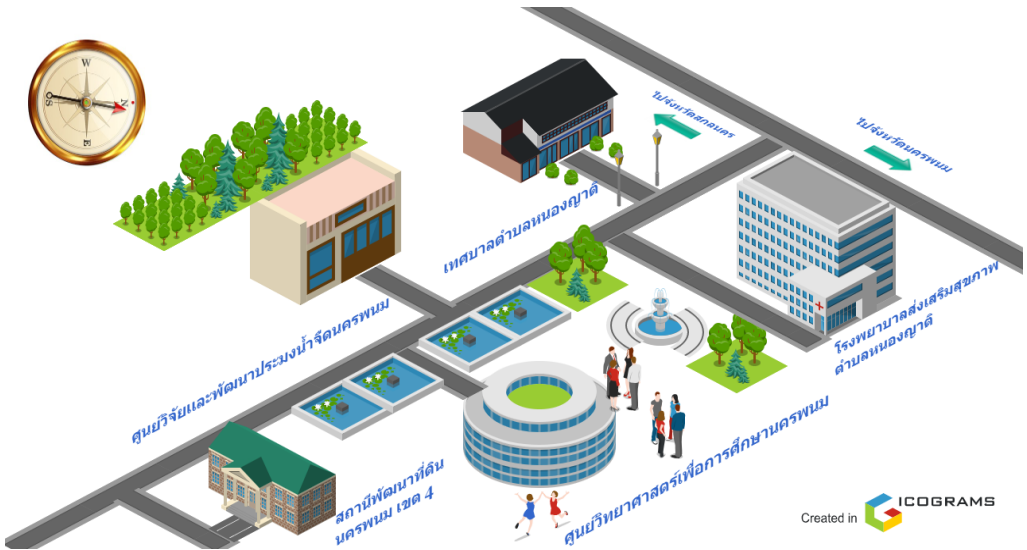
ศูนย์วิทยาศาสตร์เพื่อการศึกษานครพนม มีพื้นที่ในบริเวณที่ราชพัสดุของหนองญาติ บนเนื้อที่ ประมาณ ๑๐๙ ไร่ ๓ งาน ๗ ตารางวา

ทิศเหนือ ติดกับ โรงพยาบาลส่งเสริมสุขภาพตำบลหนองญาติ

ทิศตะวันตก ติดกับ ศูนย์วิจัยและพัฒนาประมงน้ำจืดนครพนมและเทศบาลตำบลหนองญาติ

ทิศตะวันออก ติดกับ อ่างกักเก็บน้ำหนองญาติ

ทิศใต้ ติดกับ สถานีพัฒนาที่ดินนครพนม เขต ๔

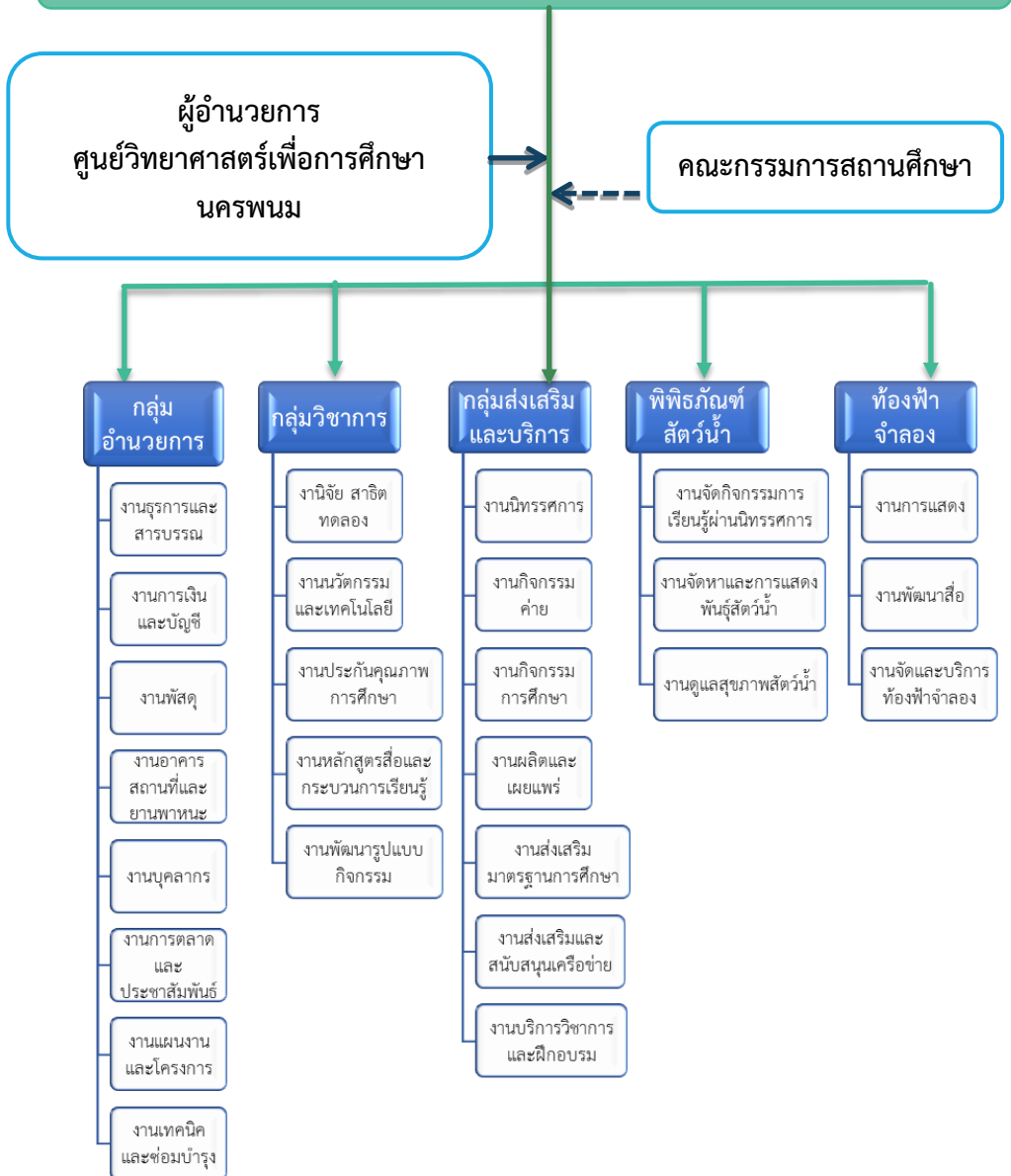


พื้นที่ให้บริการ

ศูนย์วิทยาศาสตร์เพื่อการศึกษา นครพนม มีพื้นที่ให้บริการครอบคลุม ๕ จังหวัด คือ มุกดาหาร บึงกาฬ หนองคาย สกลนคร นครพนม



โครงสร้างการบริหารศูนย์วิทยาศาสตร์เพื่อการศึกษา นครพนม



จำนวนบุคลากร

ศูนย์วิทยาศาสตร์เพื่อการศึกษานครพนม มีบุคลากรจำนวนทั้งสิ้น ๔๑ คน แบ่งได้ดังนี้ ผู้อำนวยการ จำนวน ๑ คน ข้าราชการครู จำนวน ๓ คน พนักงานราชการจำนวน ๑๒ คน และลูกจ้างเหมาบริการ จำนวน ๒๕ คน รายละเอียดดังตารางที่ ๑

ตารางที่ ๑ จำนวนบุคลากร ศูนย์วิทยาศาสตร์เพื่อการศึกษานครพนม

ที่	ตำแหน่ง	จำนวน (คน)
๑	ผู้อำนวยการ	๑
๒	ข้าราชการครู	๓
๓	พนักงานราชการทั่วไป	๑๒
	- นักวิชาการเงินและบัญชี	๑
	- นักวิชาการพัสดุ	๑
	- นักวิชาการศึกษา	๖
	- นายช่างไฟฟ้า	๑
	- นักจัดการงานทั่วไป	๑
	- นักวิเคราะห์นโยบายและแผน	๑
	- เจ้าพนักงานธุรการ	๑
๔	ลูกจ้างเหมาบริการ	๒๕
	- นักวิชาการวิทยาศาสตร์ศึกษา	๓
	- ผู้ช่วยนักวิชาการศึกษา	๓
	- เจ้าหน้าที่พัสดุ	๑
	- คนสวน	๔
	- ช่างเทคนิค	๒
	- เจ้าหน้าที่เทคโนโลยีสารสนเทศ	๑
	- เจ้าหน้าที่การเงินและบัญชี	๑
	- เจ้าหน้าที่บันทึกข้อมูล	๑
	- พนักงานบริการ	๕
	- พนักงานขับรถยนต์	๑
	- ยามรักษาความปลอดภัย	๓
	รวมทั้งสิ้น	๔๑

ทำเนียบบุคลากร
ศูนย์วิทยาศาสตร์เพื่อการศึกษานครพนม

ผู้อำนวยการ



ว่าที่ ร.ต. พรศักดิ์ ธรรมวานิช
ผู้อำนวยการศูนย์วิทยาศาสตร์เพื่อการศึกษานครพนม

ข้าราชการครู



นายสนธยา ทิพย์โพธิ์สิงห์
ครู
หัวหน้ากลุ่มส่งเสริม
และการบริการ



นายไกรสร ไทยแสนทา
ครูผู้ช่วย
หัวหน้ากลุ่มวิชาการ



นางสาววิริยา ธานี
ครูผู้ช่วย
หัวหน้ากลุ่มอำนวยการ

พนักงานราชการ



นางสาวนภา พิมจันทร์
นักวิชาการศึกษา



นางสาวเอมิกา พิลาสุข
นักวิชาการศึกษา



นายพิทักษพงษ์ อินทร์ตา
นักวิชาการศึกษา



นายบุรทัต จันทรังษี
นักวิชาการศึกษา



นางสาวจิรนนท์ ตันแต่
นักวิชาการศึกษา



นายทวี ชัยมงคล
นายช่างไฟฟ้า



นางสาวณัฐธยา งามฤทธิ์
นักวิชาการเงินและบัญชี



ว่าที่ ร.ต.ญ พิชญามณซ์ ไชยคินี
นักวิชาการพัสดุ



นางสาวอมรรัตน์ แสนสามารถ
นักจัดการงานทั่วไป



นายพงษ์ศักดิ์ ตอนขวา
นักวิชาการศึกษา



นางสาวชรินทร์ทิพย์ บุญเจือ
นักวิเคราะห์นโยบายและแผน



นายวรพล พรหมเทพ
เจ้าพนักงานธุรการ

พนักงานจ้างเหมาบริการ



นายภาณุทัศน์ แสนสุภา
นักวิชาการวิทยาศาสตร์ศึกษา



นายเวทฤทธิ์ คุณปัญญา
นักวิชาการวิทยาศาสตร์ศึกษา



นางสาวกัญจน์วณ วงศ์คะสุ่ม
นักวิชาการวิทยาศาสตร์ศึกษา



นางสาวชฎาพร แสนผล
เจ้าหน้าที่เทคโนโลยีฯ



นางสาวชลธิชา คนครอง
เจ้าหน้าที่พัสดุ



นางสาวอัมพร ณ นครพนม
เจ้าหน้าที่การเงินและบัญชี



นายสมัย สுவอ
ช่างเทคนิค



นายภูวดล บัври
ช่างเทคนิค



นายอาชิต พิมจันทร์
ผู้ช่วยนักวิชาการศึกษา



นางสาวน้ำฝน จันเกษร
ผู้ช่วยนักวิชาการการศึกษา



นายกฤษดา สารีบุตร
ผู้ช่วยนักวิชาการการศึกษา



นางสาววนิดา พรหมพิณิจ
เจ้าหน้าที่บันทึกข้อมูล



นายสุระ อุตธาบูรณ์
คนสวน



นายอรรถสิทธิ์ หนั่นอ้าย
คนสวน



นายประวิทย์ บัวริ
คนสวน



นายประเสริฐ บัวริ
คนสวน



นางหนูเล็ก ชุนชัย
พนักงานบริการ



นางลำ อาสาวัง
พนักงานบริการ



นางไกรหวาน นิตยาคม
พนักงานบริการ



นางเกวลิน สุว
พนักงานบริการ



นางสาวจตุพร จันทร์เพ็ญ
พนักงานบริการ



นายประมง สานุชิตย์
พนักงานขับรถยนต์



นายนาวิ อาสาวิง
ยามรักษาความปลอดภัย



นายวิทย์ สุว
ยามรักษาความปลอดภัย



นายธนกร อังคะฮาด
ยามรักษาความปลอดภัย

คณะกรรมการสถานศึกษา

ตามคำสั่งสำนักงานส่งเสริมการศึกษานอกระบบและการศึกษาตามอัธยาศัย ที่ ๓๑๐/๒๕๖๕ เรื่อง แต่งตั้งคณะกรรมการสถานศึกษาศูนย์วิทยาศาสตร์เพื่อการศึกษานครพนม

เพื่อให้การดำเนินการแต่งตั้งคณะกรรมการสถานศึกษาเป็นไปตามที่คณะกรรมการส่งเสริม สนับสนุน และประสานความร่วมมือการศึกษานอกระบบและการศึกษาตามอัธยาศัยประกาศกำหนด จึงแต่งตั้งคณะกรรมการสถานศึกษา ศูนย์วิทยาศาสตร์เพื่อการศึกษานครพนม ประกอบด้วยบุคคลดังต่อไปนี้

- | | | |
|---|-----------------|---------------------|
| ๑. นายชวลิต | วิษยสุทธิ | ประธานกรรมการ |
| ๒. นายพัฒนธ์วัตร | เอี่ยมสม | กรรมการ |
| ๓. พระอธิการพิษณุ | อนาวิโล | กรรมการ |
| ๔. นางวรรณุช | กรุงเกตุ | กรรมการ |
| ๕. นายประชุมศิลป์ | พิทักษ์ | กรรมการ |
| ๖. ว่าที่ร้อยโท ชำนาญ | เรียนเลิศอนันต์ | กรรมการ |
| ๗. นายจรัส | บุญชวลิต | กรรมการ |
| ๘. นางอนัญญา | สารีพร | กรรมการ |
| ๙. ผู้อำนวยการศูนย์วิทยาศาสตร์เพื่อการศึกษานครพนม | | กรรมการและเลขานุการ |

กิจกรรมการเรียนรู้วิทยาศาสตร์ เทคโนโลยีและสิ่งแวดล้อม

ศูนย์วิทยาศาสตร์เพื่อการศึกษาฯ ให้บริการการเรียนรู้วิทยาศาสตร์ เทคโนโลยีและสิ่งแวดล้อม ในรูปแบบที่หลากหลาย ภายใต้ประเภทกิจกรรมต่างๆ ดังนี้

๑. การเรียนรู้ผ่านนิทรรศการ (บริการนิทรรศการผ่านฐานการเรียนรู้)

หมายถึง การให้บริการ การเรียนรู้ด้านวิทยาศาสตร์ เทคโนโลยีและสิ่งแวดล้อม ผ่านนิทรรศการ สื่อประสมที่ทันสมัย น่าสนใจ ทั้งสื่อ แสง สี เสียง ของเล่นหุ่นจำลอง เกม ฯลฯ ซึ่งผู้รับบริการสามารถมีส่วนร่วมในการลงมือปฏิบัติ หรือหาคำตอบจากการปฏิบัติ จะได้รับทั้งความสนุกสนานและสาระความรู้ไปพร้อมๆ กันโดยมีการจัดแสดงการเรียนรู้นิทรรศการ ดังนี้

๑.๑ นิทรรศการถาวร เป็นการจัดแสดงนิทรรศการภายในอาคารจัดแสดงของศูนย์วิทยาศาสตร์เพื่อการศึกษาฯ ผู้รับบริการสามารถเข้าชม เรียนรู้ได้ ในเวลาทำการ โดยเปิดให้บริการตั้งแต่เวลา ๐๘.๓๐-๑๖.๓๐ น. เช่น กิจกรรมเทคโนโลยีอวกาศและพลังงานทดแทน กิจกรรมเข้าชมนิทรรศการประวัติศาสตร์ พระราชวงศ์จักรี (หอเฉลิมพระเกียรติพระราชวงศ์จักรี) กิจกรรมเข้าชมนิทรรศการชีวิตดีเริ่มที่เรา

๑.๒ นิทรรศการเคลื่อนที่ เป็นนิทรรศการที่จัดทำขึ้นเป็นชุดสื่อการเรียนรู้ สามารถหมุนเวียนการให้บริการกลุ่มเป้าหมายในพื้นที่รับผิดชอบ ประกอบด้วย นิทรรศการเคลื่อนที่พลังงาน โดมท้องฟ้าจำลองเคลื่อนที่ นิทรรศการวิทยาศาสตร์เคลื่อนที่

๒. ค่ายวิทยาศาสตร์

เป็นกิจกรรมบริการค่ายวิทยาศาสตร์ ที่ส่งเสริมการเรียนรู้วิทยาศาสตร์ เทคโนโลยีและสิ่งแวดล้อมมุ่งเน้นให้ผู้รับบริการเกิดความรู้ ความเข้าใจ ทักษะ มีเจตคติที่ดีต่อการเรียนรู้วิทยาศาสตร์ เทคโนโลยีและสิ่งแวดล้อม ตลอดทั้ง การเรียนรู้ด้านการดำเนินชีวิต โดยใช้กระบวนการกลุ่ม เพื่อแลกเปลี่ยนความรู้ ความคิดเห็นและประสบการณ์ โดยมีการให้บริการในลักษณะ ค่ายไป – กลับ ค่ายพักแรมและค่ายออนไลน์ ใช้กระบวนการกลุ่มฐานกิจกรรมการเรียนรู้ เพื่อแลกเปลี่ยนความรู้ ความคิด และประสบการณ์ โดยมีหลักสูตรค่ายเฉพาะ (ออนไลน์) ที่กำหนดวัตถุประสงค์ไว้ชัดเจน โดยสื่อสารผ่านระบบโปรแกรมแอปพลิเคชันต่างๆ ที่เหมาะสม ศูนย์วิทยาศาสตร์เพื่อการศึกษานครพนม มีหลักสูตรต่างๆ รองรับ ดังนี้

๒.๑ ค่ายวิทยาศาสตร์ เทคโนโลยีและสิ่งแวดล้อม

๒.๒ ค่ายอื่นๆ เช่น ค่ายบูรณาการด้านวิทยาศาสตร์ ค่ายคณิตศาสตร์ ค่าย สร้างระบบคิด ปลูกจิตวิทยาศาสตร์ ค่ายวิทย์สุขภาพ เป็นต้น

๒.๓ ค่ายในรูปแบบออนไลน์ โดยการจัดทำหลักสูตรค่ายวิทยาศาสตร์ เทคโนโลยีและสิ่งแวดล้อมและมีแบบทดสอบออนไลน์ พร้อมมอบเกียรติบัตร อิเล็กทรอนิกส์ เมื่อเรียนจบหลักสูตรแล้ว

๓. กิจกรรมการศึกษา

เป็นกิจกรรมบริการการศึกษาที่จัดขึ้นเพื่อให้บริการการเรียนรู้ด้านวิทยาศาสตร์ เทคโนโลยีและสิ่งแวดล้อม แก่กลุ่มเป้าหมาย ที่มีความหลากหลายรูปแบบ ประกอบด้วย

๓.๑ การประกวดการแสดงทางวิทยาศาสตร์ของนักเรียนในระบบโรงเรียน เป็นกิจกรรมที่จัดขึ้นเพื่อส่งเสริมและเพิ่มพูนทักษะด้านวิทยาศาสตร์ อธิบายหลักการและทฤษฎีทางวิทยาศาสตร์ ด้วยวิธีการที่สนุกสนาน เข้าใจ ที่ได้รับความสนใจจากโรงเรียนส่งเข้าประกวดระดับประถมศึกษา มัธยมศึกษาตอนต้น และมัธยมศึกษาตอนปลาย

๓.๒ การประกวดโครงงานวิทยาศาสตร์ของนักศึกษา สกร. เป็นกิจกรรมที่จัดขึ้นเพื่อส่งเสริมให้คิดเป็น ทำเป็นและแก้ปัญหาเป็นตามปรัชญา “คิดเป็น” ของการศึกษานอกโรงเรียนโดยการเรียนรู้ร่วมกัน ในการคิดวิเคราะห์สังเคราะห์ แก้ปัญหาและพัฒนา

๓.๓ ห้องเรียนวิทยาศาสตร์สำหรับนักศึกษา สกร. เป็นการจัดกิจกรรมการเรียนรู้เสริมหลักสูตรการศึกษานอกระบบระดับการศึกษาขั้นพื้นฐาน ให้มีความรู้ความเข้าใจและทักษะกระบวนการทางวิทยาศาสตร์ ตลอดจน มีความตระหนักในคุณค่าของการเรียนรู้วิทยาศาสตร์มากยิ่งขึ้น โดยเลือกเฉพาะเนื้อหาที่มีความจำเป็นต้องทำการทดลอง ที่เน้นการเรียนรู้จากการทดลองในห้องปฏิบัติการและการฝึกปฏิบัติจริง

๓.๔ การอบรมครูและนักศึกษา สกร. เรื่องการการจัดทำโครงการ เป็นกิจกรรมการเรียน การสอนที่ใช้เพื่อพัฒนาความสามารถของผู้เรียน โดยเฉพาะการตอบสนองต่อกระบวนการเรียนรู้ที่เน้นผู้เรียนเป็นสำคัญ ได้เป็นอย่างดี เท่ากับเป็นการปฏิรูปผู้เรียนยุคใหม่ในสังคมไทยให้รู้จักสร้างวัฒนธรรมในการเสาะแสวงหาความรู้ด้วยตนเองจากสื่อที่หลากหลายอย่างต่อเนื่องและยั่งยืน

ที่เรียกว่า เป็นการศึกษตลอดชีวิต (Life Long Education) ผู้เรียนได้มีส่วนร่วมในการเรียนรู้ด้วยตนเองและปฏิบัติเอง เท่ากับเป็นการช่วยให้ผู้เรียนได้พัฒนาความคิด และเสาะแสวงหาความรู้ในสิ่งที่ตนเองอยากรู้อย่างเป็นอิสระ รวมทั้งได้ฝึกการทำงานเป็นกลุ่ม ฝึกทักษะกระบวนการในการค้นคว้าหาความรู้ และการนำเสนอข้อมูลที่เกิดจากการเรียนรู้ในรูปแบบต่างๆ

๓.๕ การเผยแพร่ความรู้เฉพาะเรื่อง เป็นการจัดกิจกรรมเพื่อเผยแพร่และสร้างความรู้ ความเข้าใจในเรื่องราวต่างๆ ที่เกี่ยวข้องกับชีวิตประจำวัน

๓.๖ การอบรม สัมมนาเชิงวิชาการ เป็นกิจกรรมให้ความรู้ทางวิชาการแก่บุคลากรในศูนย์วิทยาศาสตร์เพื่อการศึกษา นครพนม ครูทั้งในและนอกระบบโรงเรียน โดยการจัดอบรมสัมมนาเชิงวิชาการ มีเป้าหมายสำคัญเพื่อให้ผู้เข้าร่วม กิจกรรม มีทักษะในการจัดการเรียนรู้ด้านวิทยาศาสตร์อย่างมีประสิทธิภาพมากยิ่งขึ้น

๓.๗ การจัดทำหนังสืออิเล็กทรอนิกส์ (E-BOOK) แบบทดสอบออนไลน์

๔. บริการวิชาการ

เป็นกิจกรรมที่ให้บริการความรู้เชิงวิชาการด้านวิทยาศาสตร์ เทคโนโลยี และสิ่งแวดล้อมในลักษณะการบริการข้อมูล ข่าวสาร ทั้งในส่วน of ข่าวสารข้อมูล การจัดกิจกรรมการเรียนรู้และข้อมูลด้านวิชาการวิทยาศาสตร์ เทคโนโลยีและสิ่งแวดล้อม สมัยใหม่ ซึ่งศูนย์วิทยาศาสตร์เพื่อการศึกษาฯ ได้จัดบริการไว้หลายรูปแบบ ดังนี้

๔.๑ การให้บริการข้อมูลข่าวสารผ่านทางเว็บไซต์ www.nkpsci.go.th ซึ่งทำให้ผู้รับบริการและผู้สนใจทั่วไป สามารถได้รับข้อมูล ข่าวสาร ความเคลื่อนไหว ทางด้านการศึกษา และสามารถแจ้งความต้องการในการเข้ารับบริการ ตลอดจน สามารถค้นคว้าหาความรู้ต่างๆ จากเว็บไซต์ดังกล่าว

๔.๒ จัดทำเอกสารประชาสัมพันธ์กิจกรรมศูนย์วิทยาศาสตร์เพื่อการศึกษา นครพนม เนื่องจากศูนย์วิทยาศาสตร์เพื่อการศึกษาฯ นครพนม มีพื้นที่บริการ ๕ จังหวัด เพื่อเป็นสื่อกลางในการให้บริการข้อมูล ข่าวสาร และสร้างความเข้าใจ ระหว่างศูนย์วิทยาศาสตร์เพื่อการศึกษาฯ นครพนมกับผู้รับบริการ ตลอดจนภาคี เครือข่ายต่างๆ

๔.๓ การจัดรายการวิทยุในท้องถิ่นเพื่อประชาสัมพันธ์หน่วยงานและ เผยแพร่ความรู้ด้านวิทยาศาสตร์ เทคโนโลยีแก่ประชาชน

๔.๔ การให้บริการบทเรียน online (E-learning)

๔.๕ การให้บริการความรู้ผ่านสื่อความรู้เอกสารประเภทต่างๆ

๕. พิพิธภัณฑสถานน้ำ ประกอบด้วย

๕.๑ กิจกรรมการแสดงพิพิธภัณฑสถานน้ำ

๕.๒ กิจกรรมการแสดงโชว์ดำน้ำ

๕.๓ การจัดทำหนังสืออิเล็กทรอนิกส์ (E-BOOK) แบบทดสอบออนไลน์

รูปแบบการจัดกิจกรรมวิทยาศาสตร์ เทคโนโลยีและสิ่งแวดล้อม

การจัดกิจกรรมการเรียนรู้ด้านวิทยาศาสตร์ เทคโนโลยีและสิ่งแวดล้อม เป็นการให้บริการการเรียนรู้ในทุกกิจกรรม มุ่งเน้นให้ผู้เรียนและผู้รับบริการ มีระบบการคิดเชิงเหตุผล และสร้างเสริมให้มีจิตวิทยาศาสตร์ ดังปรัชญา “สร้างระบบคิด ปลูกจิตวิทยาศาสตร์” การจัดกระบวนการเรียนรู้เพื่อให้เกิดความคิดเชิงเหตุผลทุกกิจกรรมที่จัดขึ้น โดยใช้วิธีการทางวิทยาศาสตร์ ๕ ขั้นตอน คือ ๑. ขั้นกำหนดปัญหา ๒. ขั้นตั้งสมมติฐาน ๓. ขั้นรวบรวมข้อมูล ๔. ขั้นการทดลอง ๕. ขั้นสรุป โดยมีรูปแบบและวิธีการในการจัดกิจกรรมการเรียนรู้ด้านวิทยาศาสตร์ เทคโนโลยีและสิ่งแวดล้อม โดยกำหนดรูปแบบการจัดกิจกรรมด้านวิทยาศาสตร์ เทคโนโลยีและสิ่งแวดล้อม ดังนี้

๑. Onsite จัดกิจกรรมการเรียนรู้แบบปกติ ณ สถานที่ตั้ง และสถานที่ต่างๆ ที่กำหนดในการจัดการเรียนรู้ ด้านวิทยาศาสตร์ เทคโนโลยีและสิ่งแวดล้อม
๒. Online จัดกิจกรรมการเรียนรู้ผ่านออนไลน์ ด้วยแอปพลิเคชันต่างๆ เช่น ผ่านระบบซูม ไลน์ ไมโครซอฟท์ทีม หรือกูเกิลคลาสรูม เป็นต้น

นโยบายและจุดเน้น ของกระทรวงศึกษาธิการ ประจำปีงบประมาณ พ.ศ. ๒๕๖๗ – ๒๕๖๘



ประกาศกระทรวงศึกษาธิการ

เรื่อง นโยบายการศึกษาของกระทรวงศึกษาธิการ ประจำปีงบประมาณ พ.ศ. ๒๕๖๗ - ๒๕๖๘

ตามที่คณะรัฐมนตรีได้กำหนดนโยบายการบริหารราชการแผ่นดินที่ยึดมั่นการปกครองในระบอบประชาธิปไตยอันมีพระมหากษัตริย์ทรงเป็นประมุข โดยมีความสอดคล้องกับหมวด ๕ หน้าที่ของรัฐ และหมวด ๖ แนวนโยบายแห่งรัฐของรัฐธรรมนูญแห่งราชอาณาจักรไทย พุทธศักราช ๒๕๖๐ ตลอดจนยุทธศาสตร์ชาติ พุทธศักราช ๒๕๖๑ - ๒๕๘๐ คณะรัฐมนตรีได้แถลงนโยบายต่อรัฐสภา เมื่อวันที่ ๑๑ - ๑๒ กันยายน พุทธศักราช ๒๕๖๖ นโยบายด้านการศึกษาของรัฐบาล จะดำเนินนโยบายปฏิรูปการศึกษาและสร้างสังคมแห่งการเรียนรู้ตลอดชีวิต มุ่งส่งเสริมให้เป็นคนดี มีวินัย ภูมิใจในชาติ รวมทั้งเสริมสร้างศักยภาพของผู้เรียน ตามความถนัด ส่งเสริมการอ่าน เพื่อสร้างอนาคต สร้างรายได้ กระจายอำนาจการศึกษาให้ผู้เรียนได้เข้าถึงการเรียนรู้ อย่างทั่วถึง มีอุปกรณ์การเรียนที่เหมาะสมต่อผู้เรียนแต่ละวัย และใช้ระบบเทคโนโลยีการศึกษาสมัยใหม่ จัดทำหลักสูตร และให้คำแนะนำที่เหมาะสมกับความรู้ความสนใจของผู้เรียน ส่งเสริมงานวิจัยและพัฒนา ทั้งในด้านสังคม ด้านวิทยาศาสตร์ประยุกต์ (Applied Science) และการวิจัยขั้นแนวหน้า (Frontier Research) เพื่อต่อยอดให้เกิดการพัฒนาองค์ความรู้ เทคโนโลยี และนวัตกรรม โดยไม่ละเลยการศึกษาประวัติศาสตร์ ความเป็นมาของประเทศและการปลูกฝังความรักในสถาบันหลักของชาติ เพื่อให้มีความพร้อมต่อการเปลี่ยนแปลงทางเศรษฐกิจ สังคม และการเมืองของโลกสมัยใหม่อย่างมีคุณธรรมและจริยธรรม ให้ความสำคัญต่อความมีคุณภาพ ของครูทั้งประเทศ รวมไปถึงครูแนะแนวเพื่อช่วยให้นักเรียนได้รับคำแนะนำด้านเนื้อหาของวิชาการ และการเข้าถึงข้อมูลที่เป็นประโยชน์ต่อการตัดสินใจเลือกเรียนและประกอบอาชีพ รวมไปถึงการดูแลสุขภาพ และสุขภาพใจของนักเรียนทุกคน ส่งเสริมการสร้างรายได้ให้แก่นักเรียน นักศึกษา ทั้งสายวิชาการ และสายอาชีพให้มีรายได้จากวิชาที่เรียน โอกาสฝึกงานระหว่างเรียน เพื่อสร้างบุคลากรที่มีทักษะและความสามารถ ตรงต่อความต้องการของการจ้างงานและที่สำคัญที่สุดรัฐบาลจะดำเนินการแก้ไขปัญหาความเหลื่อมล้ำทางการศึกษา ที่เป็นรากฐานสำคัญของความเหลื่อมล้ำทางเศรษฐกิจที่เกิดขึ้นในสังคมไทย ต่อมาเมื่อวันที่ ๑๔ กันยายน ๒๕๖๖ รัฐมนตรีว่าการกระทรวงศึกษาธิการ ได้ประชุมมอบนโยบายการศึกษาให้แก่ทุกหน่วยงานในสังกัดและในกำกับของกระทรวงศึกษาธิการ

อาศัยอำนาจตามความในมาตรา ๘ และมาตรา ๑๒ แห่งพระราชบัญญัติระเบียบบริหารราชการ กระทรวงศึกษาธิการ พ.ศ. ๒๕๔๖ รัฐมนตรีว่าการกระทรวงศึกษาธิการ จึงประกาศนโยบายการศึกษาของ กระทรวงศึกษาธิการ ประจำปีงบประมาณ พ.ศ. ๒๕๖๗ - ๒๕๖๘ โดยมุ่งหวังให้ผู้เรียนทุกช่วงวัย ได้รับการพัฒนาในทุกมิติ ทั้งในด้านโอกาส ความเท่าเทียม ความเสมอภาค คุณภาพและสมรรถนะที่สำคัญจำเป็น ตามบริบทของประเทศและสังคมโลก โดยเน้นให้ผู้เรียน “เรียนดี มีความสุข” ใช้หลักการมีส่วนร่วม ในการจัดการศึกษาจากทุกภาคส่วน ดังที่กล่าวไว้ว่า “จับมือไว้ แล้วไปด้วยกัน” เพื่อเป็นแนวทางให้ ทุกหน่วยงานในสังกัดและในกำกับของกระทรวงศึกษาธิการนำไปใช้ในการขับเคลื่อนนโยบาย ดังนี้

- ๒ -

๑. ลดภาระครูและบุคลากรทางการศึกษา

๑.๑ พัฒนาวิธีการประเมินวิทยฐานะครูและบุคลากรทางการศึกษา มุ่งผลสัมฤทธิ์ของผู้เรียนเป็นสำคัญ

๑.๒ พัฒนาหลักเกณฑ์ วิธีการแต่งตั้ง โอน ย้ายของครูและบุคลากรทางการศึกษา ให้สามารถปฏิบัติหน้าที่ในภูมิสำเนา ที่ตรงกับความสามารถของตนเอง เน้นพิจารณาด้วยความโปร่งใส และไม่มีการทุจริตคอร์รัปชัน

๑.๓ แก้ไขปัญหาหนี้สินครูและบุคลากรทางการศึกษาให้เห็นผลเป็นรูปธรรม

๑.๔ จัดหาอุปกรณ์การสอนและสวัสดิการให้เพียงพอและเหมาะสม

๒. ลดภาระนักเรียนและผู้ปกครอง

๒.๑ เรียนได้ทุกที่ ทุกเวลา (Anywhere Anytime) เรียนฟรี มีงานทำ “ยึดผู้เรียน เป็นศูนย์กลาง” มีระบบหรือแพลตฟอร์มการเรียนรู้ โดยผู้เรียนไม่ต้องเสียค่าใช้จ่าย เพื่อสร้างความเสมอภาคทางการศึกษา

๒.๒ จัดให้มีโรงเรียนคุณภาพ ๑ โรงเรียน ต่อ ๑ อำเภอ

๒.๓ พัฒนาระบบการแนะแนวการเรียน (Coaching) และเป้าหมายชีวิตให้เป็นรูปธรรม

๒.๔ การจัดทำระบบวัดผลรับรองมาตรฐานวิชาชีพ (Skill Certificate) ผู้เรียนสามารถเรียนเพิ่ม เพื่อรับประกาศนียบัตรในการประกอบอาชีพ

๒.๕ การจัดทำระบบวัดผลเทียบระดับการศึกษา และประเมินผลการศึกษาเพื่อให้ผู้เรียนที่มีความสามารถเป็นเลิศ ไม่ต้องเสียเวลาเรียนในระบบ ประหยัดเวลาและประหยัดค่าใช้จ่าย

๒.๖ ผู้เรียนเรียนรู้และมีรายได้ระหว่างเรียน จบแล้วมีงานทำ (Learn to Earn)

ให้ส่วนราชการ หน่วยงานในสังกัดกระทรวงศึกษาธิการ นำนโยบายการศึกษาของกระทรวงศึกษาธิการ ประจำปีงบประมาณ พ.ศ. ๒๕๖๗ - ๒๕๖๘ ข้างต้น ไปเป็นกรอบแนวทางในการจัดการศึกษา โดยดำเนินการจัดทำแผนปฏิบัติการให้สอดคล้องกับนโยบายดังกล่าว และรายงานต่อรัฐมนตรีว่าการกระทรวงศึกษาธิการ เพื่อพิจารณาต่อไป

ทั้งนี้ ตั้งแต่วันที่ ๑๔ กันยายน ๒๕๖๖ เป็นต้นไป

ประกาศ ณ วันที่ ๒๓ พฤศจิกายน พ.ศ. ๒๕๖๖

พลตำรวจเอก *ณ*

(เพิ่มพูน ชิตชอบ)

รัฐมนตรีว่าการกระทรวงศึกษาธิการ



ประกาศกรมส่งเสริมการเรียนรู้
เรื่อง จุดเน้นการดำเนินงานกรมส่งเสริมการเรียนรู้ ประจำปีงบประมาณ

พ.ศ. ๒๕๖๗

พระราชบัญญัติส่งเสริมการเรียนรู้ พ.ศ. ๒๕๖๖ กำหนดให้กรมส่งเสริมการเรียนรู้ มีหน้าที่ในการจัด ส่งเสริม และสนับสนุนการเรียนรู้ตลอดชีวิต การเรียนรู้เพื่อการพัฒนาตนเอง และการเรียนรู้เพื่อคุณวุฒิตามระดับ หรือการเรียนรู้รูปแบบอื่น โดยมีวัตถุประสงค์เพื่อพัฒนาบุคคลให้มีความสมบูรณ์ทั้งร่างกาย จิตใจ อารมณ์ สังคมและสติปัญญา เป็นคนดี มีวินัย รู้จักสิทธิควบคู่กับหน้าที่และความรับผิดชอบ ภูมิใจและตระหนักในความสำคัญของชาติ ศาสนา พระมหากษัตริย์ และการปกครองระบอบประชาธิปไตยอันมีพระมหากษัตริย์ทรงเป็นประมุข รู้จักรักษาประโยชน์ส่วนรวมและของประเทศชาติ รู้จักความพอเพียง มีเหตุผล มีภูมิคุ้มกันในตัวที่ดี ใฝ่เรียนรู้ มีความรอบรู้ รอบคอบ ระมัดระวัง มีคุณธรรม และมีความซื่อสัตย์สุจริต

อาศัยอำนาจตามความในมาตรา ๓๒ วรรคสอง แห่งพระราชบัญญัติระเบียบบริหารราชการแผ่นดิน พ.ศ. ๒๕๓๔ และที่แก้ไขเพิ่มเติม ประกอบกับความในมาตรา ๓๔ แห่งพระราชบัญญัติส่งเสริมการเรียนรู้ พ.ศ. ๒๕๖๖ และคำสั่งสำนักงานปลัดกระทรวงศึกษาธิการ ที่ ๒๒๒๓/๒๕๖๖ ลงวันที่ ๑๗ ตุลาคม ๒๕๖๖ อธิบดีกรมส่งเสริมการเรียนรู้ จึงได้ประกาศจุดเน้นการดำเนินงาน กรมส่งเสริมการเรียนรู้ ประจำปีงบประมาณ พ.ศ. ๒๕๖๗ ดังนี้

วิสัยทัศน์

“ประชาชนได้รับการส่งเสริมการเรียนรู้ที่มีคุณภาพ พร้อมเข้าสู่สังคมแห่งการเรียนรู้ตลอดชีวิต”

พันธกิจ

๑. จัด ส่งเสริม และสนับสนุนการเรียนรู้ตลอดชีวิต การเรียนรู้เพื่อพัฒนาตนเอง และการเรียนรู้ เพื่อคุณวุฒิตามระดับ ที่มีคุณภาพ เพื่อพัฒนาทักษะการเรียนรู้ และยกระดับการศึกษาของประชาชน ให้สามารถปรับตัวในการดำรงชีวิตได้อย่างเหมาะสม และมีสมรรถนะพร้อมรับการเปลี่ยนแปลงของโลกยุคใหม่
๒. ผลิตและพัฒนาหลักสูตร โปรแกรมการเรียนรู้ สื่อและนวัตกรรมการเรียนรู้ วิธีการจัดกระบวนการเรียนรู้ การวัดและประเมินผลการเรียนรู้ที่มีคุณภาพ และมาตรฐาน สอดคล้องกับรูปแบบการจัดการเรียนรู้และสถานการณ์การพัฒนาของประเทศ
๓. ส่งเสริมการนำเทคโนโลยีดิจิทัลและนวัตกรรมที่ทันสมัยมาใช้ในการจัด และส่งเสริมการเรียนรู้ ให้ประชาชนสามารถเรียนรู้ได้ทุกที่ และทุกเวลา
๔. สร้างและประสานความร่วมมือเชิงรุกกับภาคีเครือข่าย ให้เข้ามามีส่วนร่วมในการจัดการเรียนรู้ มีสิ่งอำนวยความสะดวกและแหล่งเรียนรู้รูปแบบต่างๆ เพื่อให้ผู้เรียนสามารถเข้าถึงการเรียนรู้ได้ทุกรูปแบบ ทุกที่ และทุกเวลา
๕. พัฒนาระบบบริหารจัดการภายในองค์กรให้มีความทันสมัย โดยยึดหลักธรรมาภิบาล เพื่อการส่งเสริมการเรียนรู้ที่มีประสิทธิภาพ
๖. พัฒนาและยกระดับศักยภาพบุคลากรทุกประเภท ทุกระดับ เพื่อเพิ่มประสิทธิภาพในการปฏิบัติงานและการส่งเสริมการเรียนรู้ที่มีคุณภาพ

จุดเน้นการดำเนินงาน ประจำปีงบประมาณ พ.ศ. ๒๕๖๗

๑. สร้างโอกาสในการเข้าถึงการเรียนรู้อย่างทั่วถึงและเท่าเทียม

๑.๑ จัดทำระบบหรือแพลตฟอร์มการเรียนรู้ (Digital Learning Platform) รวมทั้งแอปพลิเคชัน หรือสื่อดิจิทัลที่มีคุณภาพครบวงจรเพื่อการเรียนรู้ ในช่องทางเรียนรู้รูปแบบต่างๆ ทั้ง Online On-site และ On-air ประชาชนสามารถเข้าถึงได้ทุกที่ ทุกเวลา (Anywhere Anytime)

๑.๒ พัฒนาระบบสะสมหน่วยการเรียนรู้ในธนาคารหน่วยกิต (Credit Bank System) ที่สามารถเชื่อมโยงการศึกษาและการเรียนรู้ในทุกระดับและ ประเภท สร้างความคล่องตัวและเปิดทางเลือกให้กับผู้เรียนทุกระดับ เพื่อประโยชน์ในการรับรองคุณวุฒิ หรือการประกอบอาชีพหรือวิชาชีพต่อไป

๑.๓ พัฒนาระบบเทียบระดับการศึกษา เทียบเคียงหรือเทียบโอนผลการเรียน ทักษะ ความรู้ ประสบการณ์ และสมรรถนะ ให้มีมาตรฐาน เชื่อมโยงกับการศึกษาและการเรียนรู้ทุกรูปแบบ เพื่อใช้ประโยชน์ ในการเข้าศึกษา การสะสมความรู้ หรือการรับรองคุณวุฒิระดับการศึกษาต่างสถานศึกษาหรือต่างระบบได้

๒. ยกระดับคุณภาพการจัดการเรียนรู้

๒.๑ พัฒนาและปรับปรุงหลักสูตร โปรแกรมการเรียนรู้ สื่อการเรียนรู้ และวิธีการจัดกระบวนการเรียนรู้ ที่มีคุณภาพและมาตรฐาน เหมาะสมและเป็นไปตามสภาพ ความต้องการ และความถนัด สอดคล้อง กับสภาพการณ์ของประเทศและทันต่อการเปลี่ยนแปลงโลก โดยมุ่งพัฒนาประชาชนทุกช่วงวัยให้มีทักษะที่เหมาะสม และจำเป็นต่อการดำรงชีวิต จบแล้วมีงานทำสอดคล้องกับความต้องการของตลาดแรงงาน

๒.๒ จัด ส่งเสริม และสนับสนุนการเรียนรู้แบบ STEM Education (วิทยาศาสตร์ เทคโนโลยี วิศวกรรมศาสตร์ และคณิตศาสตร์) ให้ครอบคลุมมากยิ่งขึ้น มุ่งเน้นให้ผู้เรียนได้เรียนรู้จากการลงมือปฏิบัติจริง (Active Learning) ทั้งในสถานศึกษาและแหล่งเรียนรู้ต่าง ๆ

๒.๓ จัดให้มีระบบแนะแนวทางสำหรับผู้เรียน (Coaching) และวางแผนทางเลือกทางการศึกษาและการเรียนรู้ที่หลากหลายให้กับผู้เรียน กลุ่มเป้าหมายพิเศษ และกลุ่มเปราะบาง ในการเข้าถึงการศึกษา การเรียนรู้ และการฝึกอาชีพอย่างเท่าเทียม เพื่อให้ผู้เรียนได้ค้นพบแนวทางการเรียนและเป้าหมายชีวิตที่ตนเองชอบ รวมทั้ง การดูแล เผื่อระวัง และแก้ไขปัญหาสุขภาวะทางจิตของผู้เรียน เพื่อให้สามารถอยู่ในสถานศึกษาได้อย่างมีความสุข

๓. ส่งเสริมและสนับสนุนการสร้างสังคมแห่งการเรียนรู้ตลอดชีวิต

๓.๑ พัฒนาระบบการส่งเสริมให้ประชาชนมีนิสัยรักการเรียนรู้ มีกระบวนการทางสังคมที่ส่งเสริมให้บุคคล กลุ่มบุคคล และชุมชนเกิดการเรียนรู้และพัฒนาอย่างต่อเนื่อง ส่งเสริมการสร้างสภาพแวดล้อมของชุมชน ท้องถิ่น สังคม ที่เอื้อต่อการเรียนรู้ และสนับสนุนการสร้างกลไกการขับเคลื่อนชุมชนในการปลูกฝัง และพัฒนาทักษะการเรียนรู้ของประชาชน

๓.๒ ส่งเสริมการจัดการเรียนรู้เพื่อเสริมสร้างความมั่นคง การสร้างความเข้าใจที่ถูกต้อง ในการปกครองระบอบประชาธิปไตย การเรียนรู้ที่ปลูกฝัง คุณธรรมจริยธรรม สร้างวินัย จิตสาธารณะ อุดมการณ์ ความยึดมั่นในสถาบันหลักของชาติ การเรียนรู้ประวัติศาสตร์ของชาติและท้องถิ่น เสริมสร้างวิถีชีวิตของความ เป็นพลเมืองและมีศีลธรรมที่เข้มแข็ง รวมถึงการมีจิตอาสา โดยผ่านกิจกรรมต่าง ๆ ที่เป็นการเพิ่มทักษะที่จำเป็นต่อการดำรงชีวิต

๓.๓ พัฒนารูปแบบการดำเนินงานส่งเสริมการอ่านให้กับประชาชน พัฒนาแหล่งการเรียนรู้ ที่มีบรรยากาศและสภาพแวดล้อมที่เอื้อต่อการอ่าน และพัฒนาศักยภาพการเรียนรู้ให้เกิดขึ้นอย่างกว้างขวาง และทั่วถึง อาทิ การพัฒนาความพร้อมของบุคลากรและการให้บริการของหน่วยจัดการเรียนรู้ ห้องสมุดประชาชน มีการบริการที่ทันสมัย ส่งเสริมและสนับสนุนอาสาสมัครส่งเสริมการอ่าน การสร้างเครือข่ายส่งเสริมการอ่าน พร้อมทั้งพัฒนาสื่อและจัดกิจกรรมส่งเสริมการอ่านและการเรียนรู้ที่หลากหลายให้บริการกับประชาชนในพื้นที่ต่าง ๆ อย่างทั่วถึง

๓.๔ จัดให้มีการฝึกอบรมอาชีพในชุมชน เพื่อเป็นการเสริมสร้างทักษะใหม่ (New Skill) เพิ่มสมรรถนะ (Upskill) หรือทบทวนทักษะ (Reskill) ให้แก่ประชาชน อาทิ อาชีพเกษตรกร อาชีพค้าขาย อาชีพบริการชุมชน อาชีพหัตถกรรม อาชีพอุตสาหกรรม ช่างก่อสร้าง ช่างไฟฟ้า ช่างประปา ช่างแอร์ ฯลฯ เพื่อเป็นเครื่องมือในการยกระดับทักษะความรู้ ช่วยประชาชนลดรายจ่ายในครัวเรือน สามารถประกอบอาชีพหลักหรือเป็นอาชีพเสริมให้แก่ครอบครัวได้

๓.๕ ส่งเสริม สนับสนุน สร้างโอกาสให้เกิด Soft Power เพื่อเปิดโอกาสในการต่อยอดสร้างมูลค่าและสร้างรายได้ รวมทั้งการอนุรักษ์ฟื้นฟู และพัฒนาต่อยอดศิลปะ วัฒนธรรม ภาษา และส่งเสริมภูมิปัญญาท้องถิ่น ให้เป็นที่รู้จักทั้งในประเทศและต่างประเทศ อาทิ ด้านการท่องเที่ยว/งานเทศกาล/ประเพณีไทย ดนตรีและศิลปะ ด้านวรรณกรรม/หนังสือ ด้านสินค้าและบริการ (อาหารไทย ผ้าไทย เครื่องหอมและสมุนไพรไทย ฯลฯ) รวมทั้งการใช้พื้นที่เป็นสถานที่เรียนรู้วัฒนธรรม ศิลปะ และประวัติศาสตร์

๓.๖ พัฒนาทักษะฝีมือ พัฒนาการทางร่างกายและจิตใจกลุ่มผู้สูงอายุ ให้สามารถพึ่งพาตนเองได้ สามารถดำเนินชีวิตได้เต็มตามศักยภาพ

๔. พัฒนาระบบการบริหารจัดการ และการบริการภาครัฐ

๔.๑ ทบทวน ปรับปรุงกฎหมาย ระเบียบ ข้อบังคับ และอื่น ๆ ที่เกี่ยวข้องกับการดำเนินงานภายใต้พระราชบัญญัติส่งเสริมการเรียนรู้ พ.ศ.๒๕๖๖ เพื่อให้การบริหารจัดการในการจัด ส่งเสริม และสนับสนุน การเรียนรู้เป็นไปอย่างมีประสิทธิภาพ

๔.๒ จัดทำระบบข้อมูลสารสนเทศของผู้เรียนเป็นรายบุคคล โดยการสำรวจข้อมูลครัวเรือน (ปักหมุด) เกี่ยวกับสถานภาพการศึกษาและความต้องการในการเรียนรู้ และจัดเก็บข้อมูลเพื่อใช้ในการแก้ปัญหา เด็กตกหล่นและออกกลางคัน ติดตามและส่งต่อไปยังสถานศึกษาในระดับที่สูงขึ้น รวมทั้งเป็นข้อมูลใช้ประกอบการส่งเสริมการเรียนรู้ให้กับกลุ่มเป้าหมาย

๔.๓ พัฒนาความพร้อมในการส่งเสริมการจัดการเรียนรู้ อาทิ การสนับสนุนงบประมาณ ในการลงทุนด้านเทคโนโลยี บูรณาการความร่วมมือกับภาคเอกชนในการสร้างความพร้อมด้านเทคโนโลยี และการสื่อสารของหน่วยจัดการเรียนรู้ ให้ครอบคลุมพื้นที่การให้บริการประชาชน รวมทั้งสนับสนุนความร่วมมือ ในการสร้างมาตรการส่งเสริมภาคเอกชนเพื่อการลงทุนด้านการศึกษาและการเรียนรู้

๕. ส่งเสริมและสนับสนุนด้านบุคลากร

๕.๑ แก้ไขปัญหาหนี้สินครูและบุคลากรทางการศึกษา และส่งเสริมให้ความรู้ด้านการเงิน และการออม (Financial Literacy) การวางแผนและสร้างวินัยทางการเงินให้กับบุคลากร โดยบูรณาการการทำงานร่วมกับหน่วยงานที่เกี่ยวข้อง อาทิ กระทรวงการคลัง ธนาคาร สหกรณ์ และสถาบันการเงินต่าง ๆ

๕.๒ พัฒนาสมรรถนะของครูและบุคลากรทางการศึกษา ให้มีความพร้อมด้านวิชาการและทักษะการจัดการเรียนรู้ การใช้เทคโนโลยีและนวัตกรรมผ่านแพลตฟอร์มออนไลน์ต่าง ๆ รวมทั้งให้คำปรึกษาเส้นทาง การเรียนรู้ การประกอบอาชีพ และการดำเนินชีวิตของผู้เรียนได้ตามความสนใจและความถนัดของแต่ละบุคคล

๕.๓ พัฒนาขีดความสามารถของข้าราชการพลเรือนในสังกัด ให้มีสมรรถนะที่สอดคล้อง และเหมาะสมตามสายงาน ประเภท ระดับ และมาตรฐานตำแหน่ง

ข้อสั่งการและแนวทางการปฏิบัติของรัฐมนตรีว่าการ

กระทรวงศึกษาธิการ (พล.ต.อ.เพิ่มพูน ชิดชอบ)

๑. ให้นำนโยบายด้านการศึกษาของคณะรัฐมนตรีที่แถลงต่อรัฐสภา และนโยบายของรัฐมนตรีว่าการกระทรวงศึกษาธิการ ไปดำเนินการอย่างเป็นทางการ (Action Plan)

๒. ดำเนินการป้องกันและปราบปรามการทุจริต เช่น การบรรจุ แต่งตั้ง โยกย้าย (ห้ามซื้อ-ขายตำแหน่ง) ห้ามทุจริตการจัดซื้อจัดจ้างวัสดุ ครุภัณฑ์ ชุดนักเรียน อาหารกลางวัน ฯลฯ และต้องจัดซื้อจัดจ้างวัสดุครุภัณฑ์ที่มีคุณภาพ

๓. น้อมนำหลักปรัชญาของเศรษฐกิจพอเพียงสู่การปฏิบัติ

๔. ให้ร่วมกันรักษาสิ่งแวดล้อมและมุ่งสู่การใช้พลังงานสะอาด

๕. ส่งเสริมการอ่านอย่างเป็นกระบวนการ โดยครูต้องเป็นต้นแบบในการรักการอ่าน

๖. การลงพื้นที่ตรวจราชการหรือตรวจเยี่ยม ให้เฉพาะผู้ที่มีหน้าที่เกี่ยวข้องมารับการตรวจราชการหรือตรวจเยี่ยม โดยให้มีการดำเนินการอย่างเรียบง่ายและประหยัด เช่น ไม่ต้องติดป้ายต้อนรับ ไม่มีของที่ระลึก หรือของฝาก

ทั้งนี้ ตั้งแต่วันที่ ๑ ตุลาคม พ.ศ. ๒๕๖๖ เป็นต้นไป

ประกาศ ณ วันที่ ๘ พฤศจิกายน พ.ศ. ๒๕๖๖

ว่าที่ร้อยเอก



(วิสาร บุญชุมณ์)

รองอธิบดีกรมส่งเสริมการเรียนรู้

รักษาการแทนอธิบดีกรมส่งเสริมการเรียนรู้

ทิศทางการดำเนินงาน ของศูนย์วิทยาศาสตร์เพื่อการศึกษานครพนม

การดำเนินการจัดกิจกรรมการเรียนรู้วิทยาศาสตร์ เทคโนโลยีและ สิ่งแวดล้อม ในปีงบประมาณ พ.ศ.๒๕๖๗ ศูนย์วิทยาศาสตร์เพื่อการศึกษานครพนม เน้นจัดกิจกรรมการเรียนรู้วิทยาศาสตร์ เทคโนโลยีและสิ่งแวดล้อมให้กับ กลุ่มเป้าหมาย มุ่งพัฒนาคุณภาพการศึกษานอกระบบและการศึกษาตามอัธยาศัย อัน จะนำไปสู่การสร้างโอกาสและลดความเหลื่อมล้ำทางการศึกษา ยกกระดับคุณภาพและ เพิ่มประสิทธิภาพการให้บริการสำหรับทุกกลุ่มเป้าหมาย และสร้างความพึงพอใจ ให้กับผู้รับบริการ โดยการนำนโยบายและจุดเน้นการดำเนินงาน ของกรมส่งเสริมการ เรียนรู้ กระทรวงศึกษาธิการ มาเป็นแนวทางในการขับเคลื่อนการจัดกิจกรรมการ เรียนรู้วิทยาศาสตร์ ให้บรรลุเป้าหมาย ดังนี้

๑. การพัฒนาบุคลากรของศูนย์วิทยาศาสตร์เพื่อการศึกษานครพนม ด้าน ทักษะดิจิทัลและด้านภาษาเพื่อเป็นการเสริมสร้างความรู้ ความเข้าใจและนำไป ประยุกต์ใช้ในการปฏิบัติงานได้

๒. การประสานงานร่วมกับหน่วยงานภาคีเครือข่ายอย่างหลากหลาย ใน การพัฒนากิจกรรมการเรียนรู้วิทยาศาสตร์ให้มีประสิทธิภาพ เพื่อส่งเสริมการเรียนรู้ วิทยาศาสตร์ในชุมชน ด้านการใช้เทคโนโลยีที่เหมาะสม การพัฒนาคุณภาพชีวิตและ การประกอบอาชีพ

๓. ขับเคลื่อนนโยบายของรัฐมนตรีว่าการกระทรวงศึกษาธิการ ให้เกิดผล เป็นรูปธรรม

๔. จัดการศึกษานอกระบบและการศึกษาตามอัธยาศัย โดยยึดหลัก การเรียนรู้ตลอดชีวิตและการมีส่วนร่วมของผู้มีส่วนเกี่ยวข้อง เพื่อเพิ่มโอกาส และเข้าถึงการศึกษาที่มีคุณภาพ

ผลการดำเนินงาน
ผลการดำเนินงาน ด้านการเบิกจ่ายงบประมาณรายจ่าย
ประจำปีงบประมาณ พ.ศ. ๒๕๖๗ ไตรมาส ๒

ปีงบประมาณ พ.ศ. ๒๕๖๗ ศูนย์วิทยาศาสตร์เพื่อการศึกษานครพนม ได้รับจัดสรรงบประมาณใน ๒ แผน ได้แก่

๑. แผนบุคลากรภาครัฐ ประกอบด้วยค่าตอบแทนพนักงานราชการ ค่าประกันสังคม ค่าเงินสมทบกองทุนเงินทดแทน และค่าเช่าบ้าน

ในปีงบประมาณ พ.ศ. ๒๕๖๗ ได้รับจัดสรรงบประมาณเดือนตุลาคม พ.ศ. ๒๕๖๖ - เดือนมีนาคม พ.ศ. ๒๕๖๗ (ไตรมาส ๑ - ไตรมาส ๒) เป็นเงินทั้งสิ้น ๒,๒๓๕,๓๘๐ บาท เบิกจ่าย เป็นเงินทั้งสิ้น ๑,๖๘๒,๒๖๘ บาท คงเหลือ ๕๕๓,๑๑๒ บาท คิดเป็นร้อยละ ๗๕.๒๖

๒. แผนพื้นฐานด้านการพัฒนาและเสริมสร้างศักยภาพทรัพยากรมนุษย์ ผลผลิตที่ ๕ ประกอบด้วย งบดำเนินงาน งบลงทุน

ในปีงบประมาณ พ.ศ. ๒๕๖๗ ได้รับจัดสรรงบประมาณเดือนตุลาคม พ.ศ. ๒๕๖๖ - เดือนมีนาคม พ.ศ. ๒๕๖๗ (ไตรมาส ๑ - ไตรมาส ๒) เป็นเงินทั้งสิ้น ๓,๔๔๔,๖๒๖ บาท เบิกจ่ายเป็นเงินทั้งสิ้น ๓,๒๐๗,๓๔๖.๗๑ บาท คงเหลือ ๒๓๗,๒๗๙.๒๙ บาท คิดเป็นร้อยละ ๙๓.๑๑

กล่าวโดยสรุป ในปีงบประมาณ พ.ศ. ๒๕๖๗ ศูนย์วิทยาศาสตร์เพื่อการศึกษานครพนม ได้รับจัดสรรงบประมาณ ใน ๒ แผน เป็นเงินทั้งสิ้น ๕,๖๘๐,๐๐๖ บาท และเบิกจ่ายเป็นเงินทั้งสิ้น ๔,๘๘๙,๖๑๔.๗๑ บาท คงเหลือ ๗๙๐,๓๙๑.๒๙ คิดเป็นร้อยละ ๘๖.๐๘ รายละเอียดดังตารางที่ ๒ และแผนภูมิที่ ๑

**ตารางที่ ๒ ผลการดำเนินงาน ด้านการเบิกจ่ายงบประมาณรายจ่าย
ประจำปีงบประมาณ พ.ศ. ๒๕๖๗ ไตรมาส ๒ ศูนย์วิทยาศาสตร์เพื่อการศึกษา
นครพนม**

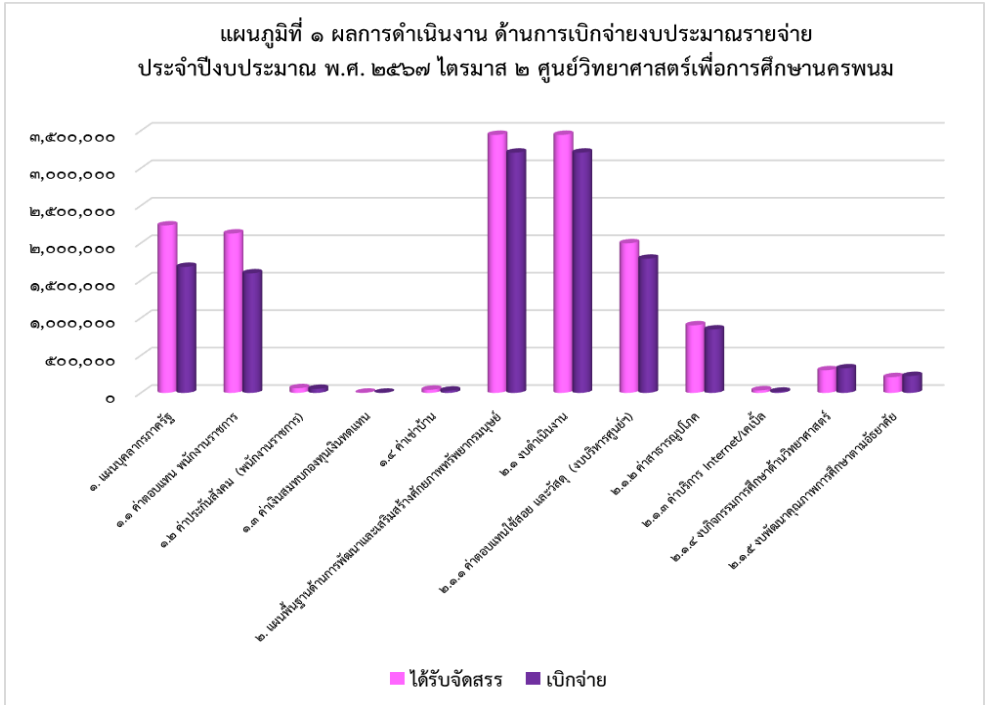
งบประมาณ	ได้รับจัดสรร	เบิกจ่าย	คงเหลือ	ร้อยละ
๑. แผนบุคลากรภาครัฐ	๒,๒๓๕,๓๘๐	๑,๖๘๒,๒๖๘	๕๕๓,๑๑๒.๐๐	๗๕.๒๖
๑.๑ ค่าตอบแทน พนักงานราชการ	๒,๑๒๗,๖๘๐	๑,๕๙๕,๗๖๐	๕๓๑,๙๒๐.๐๐	-
๑.๒ ค่าประกันสังคม (พนักงานราชการ)	๖๓,๐๐๐	๕๓,๘๐๘	๙,๑๙๒.๐๐	-
๑.๓ ค่าเงินสมทบกองทุนเงินทดแทน	๒,๗๐๐	๒,๗๐๐	-	-
๑.๔ ค่าเช่าบ้าน	๔๒,๐๐๐	๓๐,๐๐๐	๑๒,๐๐๐.๐๐	-
๒. แผนพื้นฐานด้านการพัฒนาและเสริมสร้างศักยภาพทรัพยากรมนุษย์	๓,๔๔๔,๖๒๖	๓,๒๐๗,๓๔๖.๗๑	๒๓๗,๒๗๙.๒๙	๙๓.๑๑
๒.๑ งบดำเนินงาน	๓,๔๔๔,๖๒๖	๓,๒๐๗,๓๔๖.๗๑	๒๓๗,๒๗๙.๒๙	๙๓.๑๑
๒.๑.๑ ค่าตอบแทนใช้สอย และวัสดุ (งบบุคลากร)	๑,๙๙๗,๒๖๑	๑,๗๙๑,๓๔๐.๙๖	๒๐๕,๙๒๐.๐๔	๘๙.๖๙
๑) งบบริหาร	๗๕๘,๑๐๐	๖๐๗,๗๔๖.๖๑	๑๕๐,๓๕๓.๓๙	-
๒) ค่าจ้างเหมา	๑,๐๙๔,๑๖๐	๑,๐๖๒,๗๖๑.๐๐	๓๑,๓๙๙.๐๐	-
๓) ค่าเช่ารถยนต์	๑๔๕,๐๐๑	๑๒๐,๘๓๓.๓๕	๒๔,๑๖๗.๖๕	-
๒.๑.๒ ค่าสาธารณูปโภค	๙๐๑,๗๖๕	๘๔๖,๖๙๒.๒๒	๕๕,๐๗๒.๗๙	๙๓.๘๙
๑) ค่าไฟฟ้า	๘๐๐,๒๗๙	๗๙๑,๓๐๙.๖๗	๘๐,๙๖๙.๓๓	-
๒) ค่าน้ำประปา	๙๐,๐๐๐	๑๑๘,๘๐๕.๕๘	-๒๘,๘๐๕.๕๘	-
๓) ค่าโทรศัพท์	๘,๔๘๖	๖,๖๕๕.๙๖	๑,๘๓๐.๐๔	-
๔) ค่าไปรษณีย์	๓,๐๐๐	๑,๙๒๑.๐๐	๑,๐๗๙.๐๐	-
๒.๑.๓ ค่าบริการ Internet/เคเบิล	๓๓,๖๐๐	๑๖,๒๒๐.๕๔	๑๗,๓๗๙.๔๖	๔๘.๒๘

งบประมาณ	ได้รับจัดสรร	เบิกจ่าย	คงเหลือ	ร้อยละ
๒.๑.๔ งบกิจกรรม การศึกษาด้าน วิทยาศาสตร์	๓๐๒,๐๐๐	๓๒๗,๖๒๓.๐๐	-๒๕,๖๒๓.๐๐	๑๐๘.๔๘
๑) ค่าวิทยาศาสตร์ เทคโนโลยี และสิ่งแวดล้อม	๒๒,๐๐๐	๔,๘๐๐.๐๐	๑๗,๒๐๐.๐๐	-
๒) กิจกรรมการศึกษา	๑๔๕,๐๐๐	๓๐๒,๘๒๓.๐๐	-๑๕๗,๘๒๓.๐๐	-
๓) กิจกรรมบริการ นิทรรศการ	๖๐,๐๐๐	-	๖๐,๐๐๐.๐๐	-
๔) พิธีภัณฑ์สัตว์น้ำ	๖๐,๐๐๐	๒๐,๐๐๐	๔๐,๐๐๐.๐๐	-
๕) บริการวิชาการ	๑๕,๐๐๐	-	๑๕,๐๐๐.๐๐	-
๒.๑.๕ งบพัฒนาคุณภาพ การศึกษตามอัยาศัย	๒๑๐,๐๐๐	๒๒๕,๔๗๐.๐๐	-๑๕,๔๗๐.๐๐	-
โครงการพัฒนาคุณภาพ การศึกษาด้านวิทยาศาสตร์ เทคโนโลยีและสิ่งแวดล้อม ตามนโยบายและจุดเน้น การดำเนินงานกรมส่งเสริม การเรียนรู้ ประจำปี งบประมาณ พ.ศ. ๒๕๖๗	๒๑๐,๐๐๐	๒๒๕,๔๗๐.๐๐	-๑๕,๔๗๐.๐๐	-
รวมงบประมาณทั้งสิ้น	๕,๖๘๐,๐๐๖	๔,๘๘๙,๖๑๔.๗๑	๗๙๐,๓๘๑.๒๙	๘๖.๐๘

ข้อมูล ณ วันที่ ๓๑ มีนาคม ๒๕๖๗

หมายเหตุ : ๑. แผนบุคลากรภาครัฐ ได้รับจัดสรรงบประมาณไตรมาส ๒

๒. แผนพื้นฐานด้านการพัฒนาและเสริมสร้างศักยภาพทรัพยากรมนุษย์ ได้รับจัดสรรงบประมาณไตรมาส ๒



**ผลการดำเนินงาน ด้านผู้รับบริการกิจกรรมการเรียนรู้วิทยาศาสตร์
เทคโนโลยีและสิ่งแวดล้อม ประจำปีงบประมาณ พ.ศ. ๒๕๖๗ ไตรมาส ๒**

ศูนย์วิทยาศาสตร์เพื่อการศึกษาฯ ได้ดำเนินการจัดและให้บริการ การเรียนรู้วิทยาศาสตร์ เทคโนโลยีและสิ่งแวดล้อม ประจำปีงบประมาณ พ.ศ. ๒๕๖๗ โดยกำหนดเป้าหมายการให้บริการการเรียนรู้วิทยาศาสตร์ เทคโนโลยีและ สิ่งแวดล้อม จำนวนทั้งสิ้น ๗๕,๗๐๐ คน

ผลการดำเนินงาน ประจำปีงบประมาณ พ.ศ. ๒๕๖๗ ไตรมาส ๒ (เดือนมกราคม พ.ศ. ๒๕๖๗ – เดือนมีนาคม พ.ศ. ๒๕๖๗) สามารถให้บริการ การเรียนรู้วิทยาศาสตร์ เทคโนโลยีและสิ่งแวดล้อม แก่กลุ่มเป้าหมายได้จำนวนทั้งสิ้น ๘๕,๐๒๐ คน คิดเป็น ร้อยละ ๑๑๒.๓๑ ของกลุ่มเป้าหมาย เมื่อพิจารณาผลการดำเนินงานในแต่ละ กิจกรรมพบว่า การเรียนรู้ผ่านนิทรรศการ มีจำนวนกลุ่มเป้าหมายมากที่สุด คิดเป็น ร้อยละ ๑๙๑.๑๗ รองลงมาพิพิธภัณฑ์สัตว์น้ำ มีจำนวนกลุ่มเป้าหมาย คิดเป็นร้อยละ ๑๘๓.๒๑ กิจกรรมบริการวิชาการ มีจำนวนกลุ่มเป้าหมาย คิดเป็นร้อยละ ๘๒.๑๓ ค่ายวิทยาศาสตร์ มีจำนวนกลุ่มเป้าหมาย คิดเป็นร้อยละ ๓๐.๕๗ และ กิจกรรม การศึกษา มีจำนวนกลุ่มเป้าหมาย คิดเป็นร้อยละ ๒๘.๖๘ รายละเอียด ดังตารางที่ ๓ และแผนภูมิที่ ๒

ผู้รับบริการไตรมาส ๒

ตารางที่ ๓ ผลการดำเนินงาน ด้านผู้รับบริการประจำปีงบประมาณ พ.ศ. ๒๕๖๗ ไตรมาส ๒ ศูนย์วิทยาศาสตร์เพื่อการศึกษานครพนม

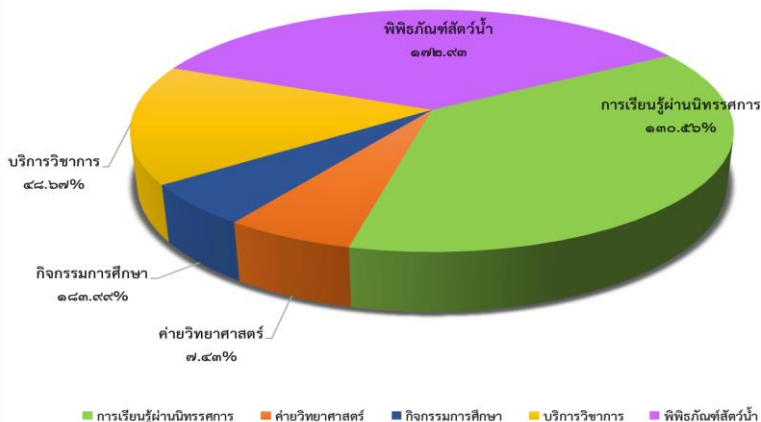
ผลการดำเนินงาน ด้านผู้รับบริการ
ประจำปีงบประมาณ พ.ศ. ๒๕๖๗ ไตรมาส ๒
ศูนย์วิทยาศาสตร์เพื่อการศึกษานครพนม

แบบฟอร์มที่ ศว ๑ - ๑

กิจกรรม	เป้าหมาย ปี ๒๕๖๗	เดือนตุลาคม พ.ศ.๒๕๖๖ - ธันวาคม พ.ศ.๒๕๖๖					ร้อยละการจัด	ร้อยละของเป้าหมาย	
		ในระบบ		นอกระบบ		ประชาชนทั่วไป			
		ครู	นักเรียน	ครู	นักศึกษา				
๑. การเรียนรู้ผ่านนิทรรศการ	๑๕,๐๐๐	๒,๙๐๒	๒๔,๒๕๗	-	-	๑,๕๑๗	๒๘,๖๗๖	๓๓.๗๓	๑๙๓.๑๗
๒. ค่ายวิทยาศาสตร์	๗๐๐	๒๐	๑๔๘	๖	๔๐	-	๒๑๔	๐.๒๕	๓๐.๕๗
๓. กิจกรรมการศึกษา	๒๕,๐๐๐	๒๔๕	๖,๑๑๘	๑๔	๒๙	๗๖๓	๗,๖๖๙	๘.๘๓	๒๘.๖๘
๔. บริการวิชาการ	๑๕,๐๐๐	๑๔๕	๑๑๙	๑๘	๓	๑๒,๐๓๕	๑๒,๓๒๐	๑๔.๔๙	๘๒.๑๓
๕. พิธีภัณฑ์สัตว์น้ำ	๒๐,๐๐๐	๒,๗๑๓	๑๗,๑๘๑	-	-	๑๖,๗๔๗	๓๖,๖๔๑	๔๓.๑๐	๑๘๓.๒๑
๖. ห้องฟ้าจำลอง	-	-	-	-	-	-	-	-	-
รวม	๗๕,๗๐๐	๖,๐๒๕	๔๗,๘๒๓	๓๘	๗๒	๓๑,๐๖๒	๘๕,๐๒๐	๑๐๐.๐๐	๑๑๒.๓๑

หมายเหตุ: ข้อมูล ณ วันที่ ๓๑ เดือนมีนาคม ๒๕๖๗

แผนภูมิที่ ๒ ร้อยละของจำนวนผู้รับบริการ กิจกรรมการเรียนรู้วิทยาศาสตร์ เทคโนโลยีและสิ่งแวดล้อม
ประจำปีงบประมาณ พ.ศ. ๒๕๖๗ ไตรมาส ๒
ศูนย์วิทยาศาสตร์เพื่อการศึกษานครพนม



ผู้รับบริการไตรมาส ๑- ๒

ตารางที่ ๔ ผลการดำเนินงาน ด้านผู้รับบริการประจำปีงบประมาณ พ.ศ. ๒๕๖๗ ไตรมาส ๑-๒ ศูนย์วิทยาศาสตร์เพื่อการศึกษานครพนม

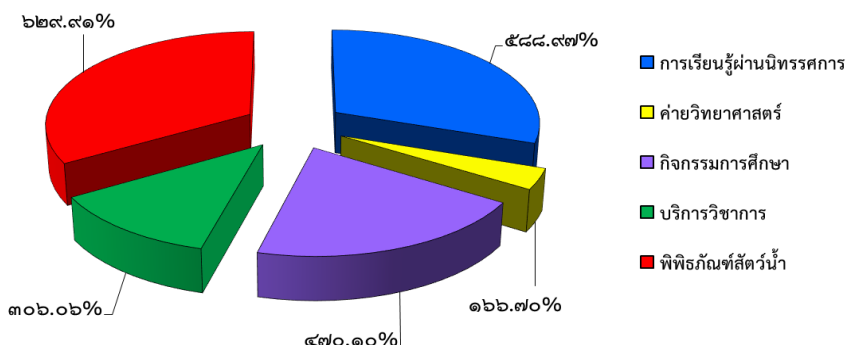
ผลการดำเนินงาน ด้านผู้รับบริการ
ประจำปีงบประมาณ พ.ศ. ๒๕๖๗ ไตรมาส ๑-๒
ศูนย์วิทยาศาสตร์เพื่อการศึกษานครพนม

แบบฟอร์มที่ ศว ๑ - ๑

กิจกรรม	เป้าหมายปี ๒๕๖๗	เดือนตุลาคม ๒๕๖๖ - มีนาคม ๒๕๖๗						ร้อยละการจัด	ร้อยละของเป้าหมาย
		ในระบบ		นอกระบบ		ประชาชนทั่วไป	รวม		
		ครู	นักเรียน	ครู	นักศึกษา				
๑. การเรียนรู้ผ่านนิทรรศการ	๑๕,๐๐๐	๔,๕๖๐	๓๖,๒๐๕	-	-	๗,๕๖๕	๔๘,๒๖๐	๒๕.๐%	๓๒๑.๗๓
๒. ค่าวิทยาคาสตร์	๗๐๐	๒๐	๑๔๘	๑๙	๗๙	-	๒๖๖	๐.๑๔	๓๘.๐๐
๓. กิจกรรมการศึกษา	๒๕,๐๐๐	๓,๐๕๕	๔๙,๓๐๕	๑๔	๒๙	๗๖๓	๕๓,๑๖๖	๒๗.๖๓	๒๑๒.๖๖
๔. บริการวิชาการ	๑๕,๐๐๐	๑๗๔	๑๘๘	๒๑	๓	๑๙,๒๔๑	๑๙,๖๒๐	๑๐.๑๙	๑๓๐.๘๐
๕. พิพิธภัณฑ์สัตว์น้ำ	๒๐,๐๐๐	๔,๓๑๗	๒๗,๒๑๘	-	-	๓๑,๖๓๒	๗๑,๒๒๗	๓๖.๙๙	๓๕๖.๑๔
๖. ห้องฟ้าจำลอง	-	-	-	-	-	-	-	-	-
รวม	๗๕,๗๐๐	๑๖,๐๒๖	๑๑๓,๐๕๗	๕๔	๑๑๑	๖๗,๒๙๕	๑๙๒,๕๓๙	๑๐๐.๐๐	๒๕๔.๓๔

หมายเหตุ: ข้อมูล ณ เดือน มีนาคม ๒๕๖๗

แผนภูมิที่ ๓ ร้อยละของจำนวนผู้รับบริการ กิจกรรมการเรียนรู้วิทยาศาสตร์ เทคโนโลยีและสิ่งแวดล้อม ประจำปีงบประมาณ พ.ศ.๒๕๖๗ ไตรมาส ๑-๒ ศูนย์วิทยาศาสตร์เพื่อการศึกษานครพนม



ผลการดำเนินงาน ด้านผู้รับบริการในแต่ละกิจกรรม

๑. สรุบบริการด้านการเรียนรู้ผ่านนิทรรศการ

กิจกรรมการเรียนรู้ผ่านนิทรรศการ เป็นการจัดกิจกรรมการเรียนรู้ด้านวิทยาศาสตร์ เทคโนโลยีและสิ่งแวดล้อม โดยผ่านสื่อนิทรรศการถาวรภายในอาคารภายนอกอาคาร นิทรรศการชั่วคราว นิทรรศการเคลื่อนที่และนิทรรศการเสมือนจริงที่มีเนื้อหาสาระครอบคลุมวิทยาศาสตร์ ตามสาระการเรียนรู้วิทยาศาสตร์เพื่อการนำไปใช้ในชีวิตประจำวัน ได้แก่ กิจกรรมเทคโนโลยีอวกาศและพลังงานทดแทน กิจกรรมเข้าชมนิทรรศการประวัติศาสตร์พระราชวงศ์จักรี (หอเฉลิมพระเกียรติพระราชวงศ์จักรี) กิจกรรมเข้าชมนิทรรศการชีวิตดีเริ่มที่เรากิจกรรมนิทรรศการเคลื่อนที่ โดยเปิดให้บริการตั้งแต่เวลา ๐๘.๓๐ น. – ๑๖.๓๐ น. มีผู้รับบริการจากหน่วยงาน/โรงเรียนในระบบและนอกระบบ ประชาชนทั่วไปเข้ารับบริการ

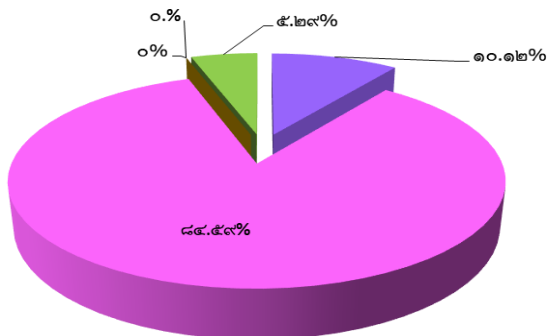
ศูนย์วิทยาศาสตร์เพื่อการศึกษานครพนม ได้กำหนดเป้าหมายการเรียนรู้ผ่านนิทรรศการ ประจำปีงบประมาณ พ.ศ. ๒๕๖๗ จำนวน ๑๕,๐๐๐ คน โดยผลการดำเนินงานไตรมาส ๒ ระหว่างเดือนมกราคม พ.ศ. ๒๕๖๗ – เดือนมีนาคม พ.ศ. ๒๕๖๗ มีผู้เข้ารับบริการ ทั้งครูในระบบโรงเรียน นักเรียนในระบบโรงเรียน และประชาชนทั่วไป จำนวน ๒๘,๖๗๖ คน คิดเป็นร้อยละของเป้าหมายเท่ากับ ๑๙๑.๑๗ โดยร้อยละ ๘๔.๕๙ เป็นนักเรียนในระบบ รองลงมาร้อยละ ๑๐.๑๒ เป็น ครูในระบบโรงเรียน ร้อยละ ๕.๒๙ เป็นประชาชนทั่วไป รายละเอียดดังตารางที่ ๕ และแผนภูมิที่ ๔

ตารางที่ ๕ จำนวนและร้อยละผู้รับบริการ ด้านการเรียนรู้ผ่านนิทรรศการ
จำแนกตามประเภทกลุ่มเป้าหมาย ประจำปีงบประมาณ พ.ศ. ๒๕๖๗ ไตรมาส ๒
ศูนย์วิทยาศาสตร์เพื่อการศึกษา นครพนม

กลุ่มเป้าหมาย	จำนวน	ร้อยละ
ครูในระบบโรงเรียน	๒,๙๐๒	๑๐.๑๒
นักเรียนในระบบโรงเรียน	๒๔,๒๕๗	๘๔.๕๙
ครู สกร.	-	-
นักศึกษา สกร.	-	-
ประชาชนทั่วไป	๑,๕๑๗	๕.๒๙
รวม	๒๘,๖๗๖	๑๐๐
เป้าหมายทั้งปี	๑๕,๐๐๐	๑๙๑.๑๗

แผนภูมิที่ ๔ จำนวนและร้อยละผู้รับบริการ ด้านการเรียนรู้ผ่านนิทรรศการ
จำแนกตามประเภทกลุ่มเป้าหมาย ประจำปีงบประมาณ พ.ศ.๒๕๖๗
ไตรมาส ๒ ศูนย์วิทยาศาสตร์เพื่อการศึกษา นครพนม

■ ครูในระบบ ■ นักเรียนในระบบ ■ ครู สกร. ■ นักศึกษา สกร. ■ ประชาชนทั่วไป



๒. สรุปรูปรับบริการด้านค่ายวิทยาศาสตร์ เทคโนโลยีและสิ่งแวดล้อม

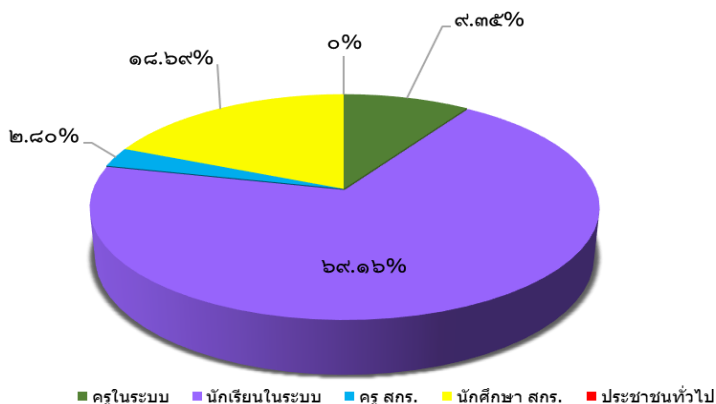
กิจกรรมค่ายวิทยาศาสตร์ เทคโนโลยีและสิ่งแวดล้อม เป็นการจัดกิจกรรมการเรียนรู้ให้ผู้รับบริการได้มีการแลกเปลี่ยนความรู้และประสบการณ์ เพื่อให้เกิดความรู้ ทักษะ เจตคติที่ดีต่อการเรียนรู้วิทยาศาสตร์ เทคโนโลยีและสิ่งแวดล้อม ตลอดจนได้เรียนรู้การทำงานและการดำรงชีวิตอยู่ร่วมกัน ทั้งในลักษณะไป - กลับ และพักค้างแรม โดยมีเนื้อหาสาระวิทยาศาสตร์พื้นฐาน และทักษะกระบวนการทางวิทยาศาสตร์ เพื่อให้กลุ่มเป้าหมายได้รับความรู้ ความเข้าใจ และเกิดทักษะกระบวนการเชิงวิทยาศาสตร์ โดยใช้กระบวนการกลุ่ม เน้นการอยู่ร่วมกันอย่างมีความสุข ได้แก่ กิจกรรมค่ายวิทยาศาสตร์ กิจกรรมค่ายออนไลน์ กิจกรรมค่ายดาราศาสตร์

ศูนย์วิทยาศาสตร์เพื่อการศึกษานครพนม ได้กำหนดเป้าหมายการเรียนรู้ด้านค่ายวิทยาศาสตร์ เทคโนโลยีและสิ่งแวดล้อม ประจำปีงบประมาณ พ.ศ. ๒๕๖๗ จำนวน ๗๐๐ คน โดยผลการดำเนินงานไตรมาส ๒ ระหว่างเดือนมกราคม พ.ศ. ๒๕๖๗ – เดือนมีนาคม พ.ศ. ๒๕๖๗ มีผู้เข้ารับบริการ ทั้งครู สกร. นักศึกษา สกร. จำนวน ๒๑๔ คน คิดเป็นร้อยละของเป้าหมายเท่ากับ ๓๐.๕๗ โดยร้อยละ ๖๙.๑๖ เป็นนักเรียนในระบบโรงเรียน รองลงมาร้อยละ ๑๘.๖๙ เป็นนักเรียน สกร. ร้อยละ ๙.๓๕ เป็นครูในระบบโรงเรียน ร้อยละ ๒.๘๐ เป็นครู สกร. รายละเอียดดังตารางที่ ตารางที่ ๖ และแผนภูมิที่ ๕

ตารางที่ ๖ จำนวนและร้อยละผู้รับบริการ ด้านค่ายวิทยาศาสตร์ เทคโนโลยีและสิ่งแวดล้อม จำแนกตามประเภทกลุ่มเป้าหมาย ประจำปีงบประมาณ พ.ศ. ๒๕๖๗ ไตรมาส ๒ ศูนย์วิทยาศาสตร์เพื่อการศึกษานครพนม

กลุ่มเป้าหมาย	จำนวน	ร้อยละ
ครูในระบบโรงเรียน	๒๐	๙.๓๕
นักเรียนในระบบโรงเรียน	๑๔๘	๖๙.๑๖
ครู สกร.	๖	๒.๘๐
นักศึกษา สกร.	๔๐	๑๘.๖๙
ประชาชนทั่วไป	-	-
รวม	๒๑๔	๑๐๐
เป้าหมายทั้งปี	๗๐๐	๓๐.๕๗

แผนภูมิที่ ๕ จำนวนและร้อยละผู้รับบริการ ด้านค่ายวิทยาศาสตร์เทคโนโลยี และสิ่งแวดล้อม จำแนกตามประเภทกลุ่มเป้าหมาย ประจำปีงบประมาณ พ.ศ.๒๕๖๗ ไตรมาส ๒ ศูนย์วิทยาศาสตร์เพื่อการศึกษา นครพนม



๓. สรุปผู้รับบริการด้านกิจกรรมการศึกษา

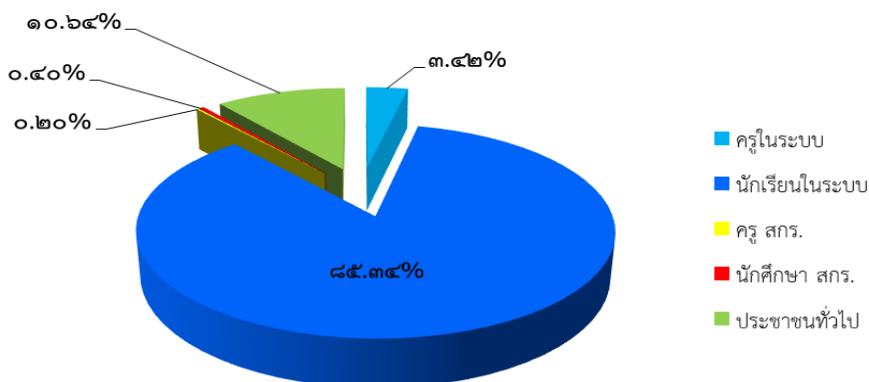
กิจกรรมการศึกษา เป็นโปรแกรมการเรียนรู้ที่จัดขึ้นเพื่อให้บริการการเรียนรู้ด้านวิทยาศาสตร์ เทคโนโลยีและสิ่งแวดล้อม และอื่นๆ กับผู้รับบริการในลักษณะกิจกรรมการเรียนรู้สำหรับนักเรียน นักศึกษา เช่น กิจกรรมห้องเรียนวิทยาศาสตร์ (School Program) กิจกรรมเสริมทักษะ (Work Shop) กิจกรรมปฏิบัติการทางวิทยาศาสตร์ (Lab) กระบวนการทักษะเชิงวิทยาศาสตร์ กิจกรรมการประกวดและการแข่งขันด้านวิทยาศาสตร์ ดาราศาสตร์และสิ่งแวดล้อม เทศกาลภาพยนตร์วิทยาศาสตร์เพื่อการเรียนรู้ และการจัดกิจกรรมการเรียนรู้เคลื่อนที่สู่ชุมชน ทั้งในรูปแบบการจัดกิจกรรมเองและการร่วมกับหน่วยงานเครือข่าย

ศูนย์วิทยาศาสตร์เพื่อการศึกษา นครพนม ได้กำหนดเป้าหมายการเรียนรู้ด้านกิจกรรมการศึกษา ประจำปีงบประมาณ พ.ศ. ๒๕๖๗ จำนวน ๒๕,๐๐๐ คน โดยผลการดำเนินงานไตรมาส ๒ ระหว่างเดือนมกราคม พ.ศ. ๒๕๖๗ – เดือนมีนาคม พ.ศ. ๒๕๖๗ มีผู้เข้ารับบริการ ทั้งครูในระบบโรงเรียน นักเรียนในระบบโรงเรียน จำนวน ๗,๑๖๙ คน คิดเป็นร้อยละของเป้าหมายเท่ากับ ๒๘.๖๘ โดยร้อยละ ๘๕.๓๔ เป็นนักเรียนในระบบโรงเรียน รองลงมา ร้อยละ ๑๐.๖๔ เป็นประชาชนทั่วไป ร้อยละ ๓.๔๒ เป็นครูในระบบโรงเรียน ร้อยละ ๐.๔๐ เป็นนักศึกษา สกร. และร้อยละ ๐.๒๐ เป็นครู สกร. รายละเอียดดังตารางที่ ๗ และแผนภูมิที่ ๖

ตารางที่ ๗ จำนวนและร้อยละผู้รับบริการ ด้านกิจกรรมการศึกษา
จำแนกตามประเภทกลุ่มเป้าหมาย ประจำปีงบประมาณ พ.ศ. ๒๕๖๗ ไตรมาส ๒
ศูนย์วิทยาศาสตร์เพื่อการศึกษา นครพนม

กลุ่มเป้าหมาย	จำนวน	ร้อยละ
ครูในระบบโรงเรียน	๒๔๕	๓.๔๒
นักเรียนในระบบโรงเรียน	๖,๑๑๘	๘๕.๓๔
ครู สกร.	๑๔	๐.๒๐
นักศึกษา สกร.	๒๙	๐.๔๐
ประชาชนทั่วไป	๗๖๓	๑๐.๖๔
รวม	๗,๑๖๙	๑๐๐
เป้าหมายทั้งปี	๒๐,๐๐๐	๒๘.๖๘

แผนภูมิที่ ๖ จำนวนและร้อยละผู้รับบริการ ด้านกิจกรรมการศึกษา
จำแนกตามประเภทกลุ่มเป้าหมาย ประจำปีงบประมาณ พ.ศ. ๒๕๖๗ ไตรมาส ๒
ศูนย์วิทยาศาสตร์เพื่อการศึกษา นครพนม



๔. สรุปผู้รับบริการด้านกิจกรรมบริการวิชาการ

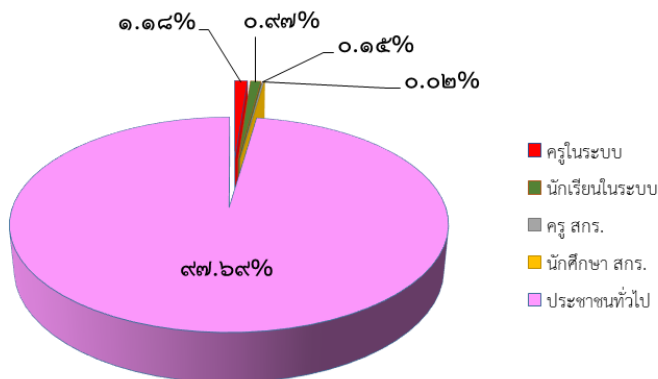
กิจกรรมบริการวิชาการ เป็นการจัดกิจกรรมการเรียนรู้ทางวิทยาศาสตร์ เทคโนโลยีและสิ่งแวดล้อม ในรูปแบบต่างๆ เช่น กิจกรรมฝึกอบรม ประชุม สัมมนา การให้ความรู้โดยผ่านเอกสาร สิ่งพิมพ์ แผ่นพับ วารสาร หนังสือวิชาการ หนังสือพิมพ์ ผ่านระบบ Internet ผ่านรายการวิทยุโทรทัศน์

ศูนย์วิทยาศาสตร์เพื่อการศึกษา นครพนม ได้กำหนดเป้าหมายการเรียนรู้ ด้านกิจกรรมบริการวิชาการ ประจำปีงบประมาณ พ.ศ. ๒๕๖๗ จำนวน ๑๕,๐๐๐ คน โดยผลการดำเนินงานไตรมาส ๒ ระหว่างเดือนมกราคม พ.ศ. ๒๕๖๗ – เดือนมีนาคม พ.ศ. ๒๕๖๗ มีผู้เข้ารับบริการ ทั้งครูในระบบโรงเรียน นักเรียนในระบบโรงเรียน ครู สกร. และประชาชนทั่วไป จำนวน ๑๒,๓๒๐ คน คิดเป็นร้อยละของ เป้าหมายเท่ากับ ๘๒.๑๓ โดยร้อยละ ๙๗.๖๙ เป็นประชาชนทั่วไป รองลงมา ร้อยละ ๑.๑๘ เป็นครูในระบบโรงเรียน ร้อยละ ๐.๙๗ เป็นนักเรียนในระบบโรงเรียน ร้อยละ ๐.๑๕ เป็นครู สกร. และร้อยละ ๐.๐๒ เป็นนักศึกษา สกร. รายละเอียดดังตารางที่ ๘ และ แผนภูมิที่ ๗

ตารางที่ ๘ จำนวนและร้อยละผู้รับบริการ ด้านกิจกรรมบริการวิชาการ
 จำแนกตามประเภทกลุ่มเป้าหมาย ประจำปีงบประมาณ พ.ศ. ๒๕๖๗ ไตรมาส ๑
 ศูนย์วิทยาศาสตร์เพื่อการศึกษานครพนม

กลุ่มเป้าหมาย	จำนวน	ร้อยละ
ครูในระบบโรงเรียน	๑๔๕	๑.๑๘
นักเรียนในระบบโรงเรียน	๑๑๙	๐.๙๗
ครู สกร.	๑๘	๐.๑๕
นักศึกษา สกร.	๓	๐.๐๒
ประชาชนทั่วไป	๑๒,๐๓๕	๙๗.๖๙
รวม	๑๒,๓๒๐	๑๐๐
เป้าหมายทั้งปี	๑๕,๐๐๐	๘๒.๑๓

แผนภูมิที่ ๗ จำนวนและร้อยละผู้รับบริการ ด้านกิจกรรมบริการวิชาการ
 จำแนกตามประเภทกลุ่มเป้าหมาย ประจำปีงบประมาณ พ.ศ.๒๕๖๗ ไตรมาส ๒
 ศูนย์วิทยาศาสตร์เพื่อการศึกษานครพนม



๕. สรุปผู้รับบริการด้านพิพิธภัณฑสถานสัตว์น้ำ

พิพิธภัณฑสถานสัตว์น้ำ เป็นการจัดกิจกรรมการเรียนรู้เรื่องโลกของปลาแม่น้ำโขง และปลาน้ำจืดจากแหล่งน้ำสาขาต่างๆ เพื่อให้ความรู้เรื่องปลาที่สำคัญและใกล้สูญพันธุ์ เพื่อให้เห็นคุณค่าของปลา ทั้งเป็นการเรียนรู้วิธีการเพาะเลี้ยงปลา เพื่อใช้ในการประกอบอาชีพในอนาคตได้

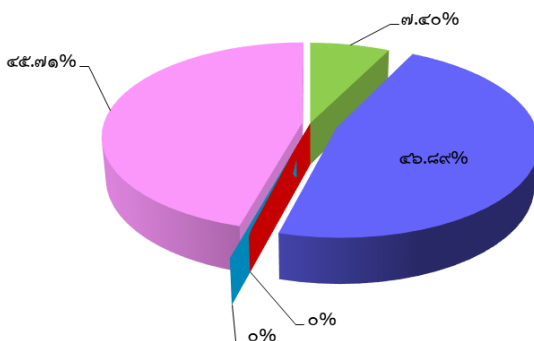
ศูนย์วิทยาศาสตร์เพื่อการศึกษานครพนม ได้กำหนดเป้าหมายการเรียนรู้ด้านพิพิธภัณฑสถานสัตว์น้ำ ประจำปีงบประมาณ พ.ศ. ๒๕๖๗ จำนวน ๒๐,๐๐๐ คน โดยผลการดำเนินงานไตรมาส ๒ ระหว่างเดือนมกราคม พ.ศ. ๒๕๖๗ – เดือนมีนาคม พ.ศ. ๒๕๖๗ มีผู้เข้ารับบริการ ทั้งครูในระบบโรงเรียน นักเรียนในระบบโรงเรียน และประชาชนทั่วไป จำนวน ๓๖,๖๔๑ คน คิดเป็นร้อยละของเป้าหมายเท่ากับ ๑๘๓.๒๑ โดยร้อยละ ๔๖.๘๘ เป็นประชาชนทั่วไป รองลงมาร้อยละ ๔๕.๗๑ เป็นนักเรียนในระบบโรงเรียน และร้อยละ ๗.๔๐ เป็นครูในระบบโรงเรียน รายละเอียดดังตารางที่ ๙ และแผนภูมิที่ ๘

ตารางที่ ๙ จำนวนและร้อยละผู้รับบริการ ด้านพิพิธภัณฑสถานสัตว์น้ำ
จำแนกตามประเภทกลุ่มเป้าหมาย ประจำปีงบประมาณ พ.ศ. ๒๕๖๗ ไตรมาส ๒
ศูนย์วิทยาศาสตร์เพื่อการศึกษานครพนม

กลุ่มเป้าหมาย	จำนวน	ร้อยละ
ครูในระบบโรงเรียน	๒,๗๑๓	๗.๔๐
นักเรียนในระบบโรงเรียน	๑๗,๑๘๑	๔๖.๘๙
ครู สกร.	-	-
นักศึกษา สกร.	-	-
ประชาชนทั่วไป	๑๖,๗๔๗	๔๕.๗๑
รวม	๓๖,๖๔๑	๑๐๐
เป้าหมายทั้งปี	๒๐,๐๐๐	๑๘๓.๒๑

แผนภูมิที่ ๘ จำนวนและร้อยละผู้รับบริการ ด้านพิพิธภัณฑสถานสัตว์น้ำ
จำแนกตามประเภทกลุ่มเป้าหมาย ประจำปีงบประมาณ พ.ศ.๒๕๖๗ ไตรมาส ๒
ศูนย์วิทยาศาสตร์เพื่อการศึกษานครพนม

■ ครูในระบบ ■ นักเรียนในระบบ ■ ครู สกร. ■ นักศึกษา สกร. ■ ประชาชนทั่วไป



ประมวลภาพกิจกรรมการเรียนรู้ผ่านนิทรรศการ
 ประจำปีงบประมาณ พ.ศ. ๒๕๖๗
 ไตรมาส ๒ ระหว่างเดือนมกราคม พ.ศ. ๒๕๖๗ – เดือนมีนาคม พ.ศ. ๒๕๖๗
 หอเฉลิมพระเกียรติพระราชวงศ์จักรี



ภาพกิจกรรมการเรียนรู้ผ่านนิทรรศการ
หอเฉลิมพระเกียรติพระราชวงศ์จักรี



ภาพกิจกรรมการเรียนรู้ผ่านนิทรรศการ
เทคโนโลยีอวกาศ/พลังงานทดแทน/ชีวิตดีเริ่มที่เรา/สืบสร้างสุข



ภาพกิจกรรมการเรียนรู้ผ่านนิทรรศการ
เทคโนโลยีอวกาศ/พลังงานทดแทน/ชีวิตดีเริ่มที่เรา/สืบสร้างสุข



**ประมวลภาพกิจกรรมบริการค่ายวิทยาศาสตร์
ประจำปีงบประมาณ พ.ศ. ๒๕๖๗
ไตรมาส ๒ ระหว่างเดือนมกราคม พ.ศ. ๒๕๖๗ – เดือนมีนาคม พ.ศ. ๒๕๖๗
ภาพกิจกรรมค่ายสะเต็มศึกษา STEM EDUCATION**



ภาพกิจกรรมค่ายสะเต็มศึกษา STEM EDUCATION



**ประมวลภาพกิจกรรมบริการการศึกษา
ประจำปีงบประมาณ พ.ศ. ๒๕๖๗
ไตรมาส ๒ ระหว่างเดือนมกราคม พ.ศ. ๒๕๖๗ – เดือนมีนาคม พ.ศ. ๒๕๖๗
ภาพกิจกรรมการศึกษา**



ภาพกิจกรรมการศึกษา โครงการพัฒนาเด็ก ซี.ซี.เอฟ



ประมวลภาพกิจกรรมบริการวิชาการ ประจำปีงบประมาณ พ.ศ. ๒๕๖๗

ไตรมาส ๒ ระหว่างเดือนมกราคม พ.ศ. ๒๕๖๗ – เดือนมีนาคม พ.ศ. ๒๕๖๗



ศูนย์วิทยาศาสตร์เพื่อการศึกษานครพนม

ศูนย์วิทยาศาสตร์เพื่อศึกษาฯ นครพนม มีวิสัยทัศน์ที่วางตามยุทธศาสตร์ ๖ ด้านของจังหวัดนครพนม โดยยึดถือปรัชญา ๖ ด้านของกรมส่งเสริมการเกษตร คือ ๑. เกษตร ๒. อนุรักษ์ ๓. พัฒนา ๔. บริการ ๕. ปลอดภัย ๖. ยั่งยืน โดยยึดหลักการ ๖ ประการ คือ ๑. บริการวิชาการ ๒. อนุรักษ์สิ่งแวดล้อม ๓. พัฒนาคุณภาพชีวิต ๔. บริการประชาชน ๕. ปลอดภัย ๖. ยั่งยืน

พันธกิจ ๖ ด้านของกรมส่งเสริมการเกษตร

๑. บริการวิชาการ
๒. อนุรักษ์สิ่งแวดล้อม
๓. พัฒนาคุณภาพชีวิต
๔. บริการประชาชน
๕. ปลอดภัย
๖. ยั่งยืน

พันธกิจ ๖ ด้านของศูนย์วิทยาศาสตร์เพื่อการศึกษาฯ นครพนม

๑. บริการวิชาการ
๒. อนุรักษ์สิ่งแวดล้อม
๓. พัฒนาคุณภาพชีวิต
๔. บริการประชาชน
๕. ปลอดภัย
๖. ยั่งยืน

สถานที่ราชการ ๒๒๗ หมู่ ๓๐ ต.บ้านดู่ อ.เมือง จ.นครพนม ๓๖๑๐๐ โทร. ๐๙๒-๒๕๖๖๖๖
 *** สารสนเทศเพิ่มเติมไปยังเว็บไซต์กรมส่งเสริมการเกษตร กรมส่งเสริมการเกษตร โทร. ๐๒-๕๖๒๕๖๖๖



กิจกรรมร่วม ศูนย์วิทยาศาสตร์เพื่อการศึกษานครพนม

ศูนย์วิทยาศาสตร์เพื่อศึกษาฯ นครพนม มีวิสัยทัศน์ที่วางตามยุทธศาสตร์ ๖ ด้านของจังหวัดนครพนม โดยยึดถือปรัชญา ๖ ด้านของกรมส่งเสริมการเกษตร คือ ๑. เกษตร ๒. อนุรักษ์ ๓. พัฒนา ๔. บริการ ๕. ปลอดภัย ๖. ยั่งยืน โดยยึดหลักการ ๖ ประการ คือ ๑. บริการวิชาการ ๒. อนุรักษ์สิ่งแวดล้อม ๓. พัฒนาคุณภาพชีวิต ๔. บริการประชาชน ๕. ปลอดภัย ๖. ยั่งยืน



สถานที่ราชการ ๒๒๗ หมู่ ๓๐ ต.บ้านดู่ อ.เมือง จ.นครพนม ๓๖๑๐๐ โทร. ๐๙๒-๒๕๖๖๖๖
 *** สารสนเทศเพิ่มเติมไปยังเว็บไซต์กรมส่งเสริมการเกษตร กรมส่งเสริมการเกษตร โทร. ๐๒-๕๖๒๕๖๖๖



ศูนย์วิทยาศาสตร์เพื่อการศึกษานครพนม

ขอเชิญเข้าร่วมกิจกรรม

วันเด็กแห่งชาติ ประจำปี ๒๕๖๗

"มองโลกกว้าง คิดสร้างสรรค์ เคารพความแตกต่าง ร่วมกันสร้างประชาธิปไตย"

เข้าร่วมกิจกรรม ฟรี! วันที่ ๑๓ มกราคม พ.ศ. ๒๕๖๗
 ตั้งแต่เวลา ๐๘.๓๐ น. เป็นต้นไป

ณ ศูนย์วิทยาศาสตร์เพื่อการศึกษานครพนม
 อำเภอเมืองนครพนม จังหวัดนครพนม

สงวนลิขสิทธิ์ © ๒๕๖๖
 Facebook: ศูนย์วิทยาศาสตร์เพื่อการศึกษาฯ นครพนม โทร: ๐๙๒-๒๕๖๖๖๖



ทรงพระเจริญ

๕ มกราคม
 วันขึ้นครองราชย์แห่งราชบัลลังก์

แม่สิริกิติ์ศรีอุบล ศรีวิจิตรในรัชกาลที่ ๑๐ ราชินีแห่งสยาม

ทรงพระเจริญจงสถิตย์ร่มเกล้าไว้โดยพระพรหม
 ทั่วทุกทิศ และทั่วทิศ สี่ห้าทิศ ทั่วทุก
 กว้างไกลทั่วทิศทั่วทิศโดยพระพรหม



ศูนย์วิทยาศาสตร์เพื่อการศึกษานครพนม

พืชมงคลเสด็จนำดีโลกของบ้านแม่โพสพแห่งพระเกษียรธาระชาวอู่ตะเภา

เปิดให้บริการทุกวัน

วันจันทร์ - วันอาทิตย์
 ตั้งแต่เวลา ๐๘.๓๐ น.-๑๖.๓๐ น.
 ไม่มีวันหยุดราชการ

รอบจัดแสดงชั่วคราว
 (เปิดให้ชมตั้งแต่ ๑๐.๐๐ น. ถึง ๑๖.๓๐ น.)

- รอบเช้า เวลา ๑๑.๐๐ น.-๑๓.๓๐ น.
- รอบบ่าย เวลา ๑๔.๐๐ น.-๑๖.๓๐ น.

สงวนลิขสิทธิ์ © ๒๕๖๖ Facebook: ศูนย์วิทยาศาสตร์เพื่อการศึกษาฯ นครพนม โทร: ๐๙๒-๒๕๖๖๖๖



ภาพกิจกรรมบริการวิชาการ

จดหมายข่าว
ประชาสัมพันธ์
 ศูนย์วิทยาศาสตร์เพื่อการศึกษานครพนม
 ถนนสมเด็จพระนเรศวรมหาราช อำเภอเมือง จังหวัดนครพนม

วันที่ ๓๑ มกราคม ๒๕๖๗ วันที่ ๓๑ มกราคม ๒๕๖๗ ผู้เขียนสารคดีวิทยาศาสตร์
 สัมภาษณ์นางสมหมาย สมหมาย ผู้อำนวยการศูนย์วิทยาศาสตร์เพื่อการศึกษานครพนม
 เข้าร่วมกิจกรรม “เปิดห้องวิทยาศาสตร์” กับนักเรียนโรงเรียนบ้านนาหว้าที่มีนักเรียนได้มาทำโครงงาน
 และแข่งขันโครงงานวิทยาศาสตร์ที่โรงเรียน ณ ศูนย์วิทยาศาสตร์เพื่อการศึกษานครพนม

สำนักงาน: นครพนม โทร. ๐๔๒-๕๓๐๗๖
 ศูนย์วิทยาศาสตร์เพื่อการศึกษานครพนม
 ๒๕ หมู่ ๕ ตำบลหนองกุงศรี อำเภอเมือง จังหวัดนครพนม ๔๘๐๐๐
 โทร. ๐๔๒-๕๓๐๗๖ E-mail: nkgsc@nkgsc.com

จดหมายข่าว
ประชาสัมพันธ์
 ศูนย์วิทยาศาสตร์เพื่อการศึกษานครพนม
 ถนนสมเด็จพระนเรศวรมหาราช อำเภอเมือง จังหวัดนครพนม

วันที่ ๓๑ มกราคม ๒๕๖๗ วันที่ ๓๑ มกราคม ๒๕๖๗ ผู้เขียนสารคดีวิทยาศาสตร์
 เข้าร่วมกิจกรรมมอบรางวัลชนะเลิศและรองชนะเลิศการแข่งขันการประกวดโครงงาน
 วิทยาศาสตร์-คณิตศาสตร์ U-6 รายการ S104 และ only Trade Show นครพนม โดยศูนย์
 Science Show ณ โรงเรียนภูพานนครพนม อำเภอเมือง จังหวัดนครพนม

สำนักงาน: นครพนม โทร. ๐๔๒-๕๓๐๗๖
 ศูนย์วิทยาศาสตร์เพื่อการศึกษานครพนม
 ๒๕ หมู่ ๕ ตำบลหนองกุงศรี อำเภอเมือง จังหวัดนครพนม ๔๘๐๐๐
 โทร. ๐๔๒-๕๓๐๗๖ E-mail: nkgsc@nkgsc.com

จดหมายข่าว
ประชาสัมพันธ์
 ศูนย์วิทยาศาสตร์เพื่อการศึกษานครพนม
 ถนนสมเด็จพระนเรศวรมหาราช อำเภอเมือง จังหวัดนครพนม

**จัดกิจกรรม Smart School In a Box
 ให้กับ รร.บ้านนาเจริญวิทยา จ.บึงกาฬ**

วันที่ ๓๑ มกราคม ๒๕๖๗ วันที่ ๓๑ มกราคม ๒๕๖๗ ผู้เขียนสารคดีวิทยาศาสตร์
 เข้าร่วมกิจกรรม Smart School In a Box
 วิทยาศาสตร์สู่ชุมชน ณ โรงเรียนบ้านนาเจริญวิทยา
 บ้านนาเจริญวิทยา อำเภอเมือง จังหวัดบึงกาฬ
 จังหวัดบึงกาฬ โดยมีนางสมหมาย สมหมาย ผู้อำนวยการศูนย์วิทยาศาสตร์
 เพื่อการศึกษาฯ พร้อมด้วยคุณครูและนักเรียนโรงเรียนบ้านนาเจริญวิทยา
 เข้าร่วมกิจกรรม

โดยสำนักงานส่งเสริมวิสาหกิจขนาดกลางและขนาดย่อม (สสว.) ๒ ศูนย์วิทยาศาสตร์และนวัตกรรม
 ระดับ 3 ภูมิภาค ได้แก่ VR และ AR 4 ฐานเพื่อเสริมทักษะการเรียนรู้ให้เด็กไทย และ 5 กิจกรรมบนแพลตฟอร์ม
 Science Show

สำนักงาน: นครพนม โทร. ๐๔๒-๕๓๐๗๖
 ศูนย์วิทยาศาสตร์เพื่อการศึกษานครพนม
 ๒๕ หมู่ ๕ ตำบลหนองกุงศรี อำเภอเมือง จังหวัดนครพนม ๔๘๐๐๐
 โทร. ๐๔๒-๕๓๐๗๖ E-mail: nkgsc@nkgsc.com

จดหมายข่าว
ประชาสัมพันธ์
 ศูนย์วิทยาศาสตร์เพื่อการศึกษานครพนม
 ถนนสมเด็จพระนเรศวรมหาราช อำเภอเมือง จังหวัดนครพนม

**ร่วมจัดกิจกรรม “จุดประกายฉายฝัน
 งานวิชาการและกิจกรรมท่องเที่ยวโลกกว้าง”**

วันที่ ๓๑ มกราคม ๒๕๖๗ วันที่ ๓๑ มกราคม ๒๕๖๗ ผู้เขียนสารคดีวิทยาศาสตร์
 เข้าร่วมกิจกรรม “จุดประกายฉายฝัน งานวิชาการและกิจกรรมท่องเที่ยวโลกกว้าง”
 ณ โรงเรียนบ้านนาเจริญวิทยา อำเภอเมือง จังหวัดบึงกาฬ โดยมีนางสมหมาย สมหมาย
 ผู้อำนวยการศูนย์วิทยาศาสตร์เพื่อการศึกษานครพนม พร้อมด้วยคุณครูและนักเรียน
 โรงเรียนบ้านนาเจริญวิทยา เข้าร่วมกิจกรรม ณ โรงเรียนบ้านนาเจริญวิทยา อำเภอเมือง
 จังหวัดบึงกาฬ โดยมีนางสมหมาย สมหมาย ผู้อำนวยการศูนย์วิทยาศาสตร์เพื่อการ
 ศึกษาฯ พร้อมด้วยคุณครูและนักเรียนโรงเรียนบ้านนาเจริญวิทยา เข้าร่วมกิจกรรม

สำนักงาน: นครพนม โทร. ๐๔๒-๕๓๐๗๖
 ศูนย์วิทยาศาสตร์เพื่อการศึกษานครพนม
 ๒๕ หมู่ ๕ ตำบลหนองกุงศรี อำเภอเมือง จังหวัดนครพนม ๔๘๐๐๐
 โทร. ๐๔๒-๕๓๐๗๖ E-mail: nkgsc@nkgsc.com

ภาพกิจกรรมบริการวิชาการ

จดหมายข่าว
ประชาสัมพันธ์
 ศูนย์วิทยาศาสตร์เพื่อการศึกษาขอนแก่น
 ตำบลหนองกุงศรี อำเภอเมืองขอนแก่น จังหวัดขอนแก่น รหัสไปรษณีย์ 40000
 โทรศัพท์ 043-251111 โทรสาร 043-251112

อบรมพัฒนานักบริหารการเปลี่ยนแปลง รุ่น 3 (Module 1 และ 2)



ในวันที่ 12 ถึง 14 มี.ค. ๒๕๖7 นี้ ศูนย์ฯ ได้มีการจัดอบรมการเปลี่ยนแปลงขององค์กรแบบเร่งรัด (Module 1 และ 2) ให้กับผู้บริหารระดับสูงของหน่วยงานราชการและภาคเอกชน จำนวน 30 คน โดยมีวิทยากรผู้ทรงคุณวุฒิจากสถาบันพัฒนาการเปลี่ยนแปลงขององค์กร (ICBI) เป็นผู้บรรยายและโค้ชผู้ทรงคุณวุฒิจากศูนย์ฯ เป็นผู้ช่วยในการเรียนรู้

ศูนย์วิทยาศาสตร์เพื่อการศึกษาขอนแก่น
 301 ม.9 ต.หนองกุงศรี อ.เมืองขอนแก่น จ.ขอนแก่น 40000
 โทร. 043-251111
 โทรสาร 043-251112

จดหมายข่าว
ประชาสัมพันธ์
 ศูนย์วิทยาศาสตร์เพื่อการศึกษาขอนแก่น
 ตำบลหนองกุงศรี อำเภอเมืองขอนแก่น จังหวัดขอนแก่น รหัสไปรษณีย์ 40000
 โทรศัพท์ 043-251111 โทรสาร 043-251112

อบรมพัฒนานักบริหารการเปลี่ยนแปลง รุ่น 3 (Module 1 และ 2)



ทั้งนี้ ศูนย์ฯ ได้มีการจัดอบรมการเปลี่ยนแปลงขององค์กรแบบเร่งรัด (Module 1 และ 2) ให้กับผู้บริหารระดับสูงของหน่วยงานราชการและภาคเอกชน จำนวน 30 คน โดยมีวิทยากรผู้ทรงคุณวุฒิจากสถาบันพัฒนาการเปลี่ยนแปลงขององค์กร (ICBI) เป็นผู้บรรยายและโค้ชผู้ทรงคุณวุฒิจากศูนย์ฯ เป็นผู้ช่วยในการเรียนรู้

ศูนย์วิทยาศาสตร์เพื่อการศึกษาขอนแก่น
 301 ม.9 ต.หนองกุงศรี อ.เมืองขอนแก่น จ.ขอนแก่น 40000
 โทร. 043-251111
 โทรสาร 043-251112

จดหมายข่าว
ประชาสัมพันธ์
 ศูนย์วิทยาศาสตร์เพื่อการศึกษาขอนแก่น
 ตำบลหนองกุงศรี อำเภอเมืองขอนแก่น จังหวัดขอนแก่น รหัสไปรษณีย์ 40000
 โทรศัพท์ 043-251111 โทรสาร 043-251112

ประชุมพัฒนางานเพื่อประกอบการจัดทำแผน อัตรากำลังของคณาจารย์วิทยาศาสตร์เพื่อการศึกษา



ในวันที่ 12 ถึง 14 มี.ค. ๒๕๖7 นี้ ศูนย์ฯ ได้มีการจัดประชุมพัฒนางานเพื่อประกอบการจัดทำแผนอัตรากำลังของคณาจารย์วิทยาศาสตร์เพื่อการศึกษา โดยมีวิทยากรผู้ทรงคุณวุฒิจากสถาบันพัฒนาการเปลี่ยนแปลงขององค์กร (ICBI) เป็นผู้บรรยายและโค้ชผู้ทรงคุณวุฒิจากศูนย์ฯ เป็นผู้ช่วยในการเรียนรู้

ศูนย์วิทยาศาสตร์เพื่อการศึกษาขอนแก่น
 301 ม.9 ต.หนองกุงศรี อ.เมืองขอนแก่น จ.ขอนแก่น 40000
 โทร. 043-251111
 โทรสาร 043-251112

จดหมายข่าว
ประชาสัมพันธ์
 ศูนย์วิทยาศาสตร์เพื่อการศึกษาขอนแก่น
 ตำบลหนองกุงศรี อำเภอเมืองขอนแก่น จังหวัดขอนแก่น รหัสไปรษณีย์ 40000
 โทรศัพท์ 043-251111 โทรสาร 043-251112

จัดกิจกรรม "วันคล้ายวันสถาปนา กรมส่งเสริมการเกษตร"

ในวันที่ 18 มีนาคม ๒๕๖7 บริษัทฯ ได้จัดกิจกรรมวันคล้ายวันสถาปนากรมส่งเสริมการเกษตร โดยมีผู้บริหารระดับสูงของหน่วยงานราชการและภาคเอกชน จำนวน 30 คน เข้าร่วมกิจกรรม โดยมีวิทยากรผู้ทรงคุณวุฒิจากสถาบันพัฒนาการเปลี่ยนแปลงขององค์กร (ICBI) เป็นผู้บรรยายและโค้ชผู้ทรงคุณวุฒิจากศูนย์ฯ เป็นผู้ช่วยในการเรียนรู้



ศูนย์วิทยาศาสตร์เพื่อการศึกษาขอนแก่น
 301 ม.9 ต.หนองกุงศรี อ.เมืองขอนแก่น จ.ขอนแก่น 40000
 โทร. 043-251111
 โทรสาร 043-251112

ประมวลภาพพิธีภัณฑ์สัตว์น้ำ
ประจำปีงบประมาณ พ.ศ. ๒๕๖๗

ไตรมาส ๒ ระหว่างเดือนมกราคม พ.ศ. ๒๕๖๗ - เดือนมีนาคม พ.ศ. ๒๕๖๗



ภาพพิพิธภัณฑ์สัตว์น้ำ



ภาพพิพิธภัณฑ์สัตว์น้ำ



คณะผู้จัดทำ

ที่ปรึกษา

ว่าที่ ร.ต. พรศักดิ์ ธรรมวานิช

ผู้อำนวยการศูนย์วิทยาศาสตร์เพื่อการศึกษานครพนม

คณะผู้ให้ข้อมูล

นายสนธยา	ทิพย์โพธิ์สิงห์	ครู
นายไกรสร	ไทยแสนหา	ครู
นางสาววีรียา	ธานี	ครู
นางสาวนภา	พิมพ์จันทร์	นักวิชาการการศึกษา
นายบุรทัต	จันทร์รังษี	นักวิชาการการศึกษา
นายพิทักษพงษ์	อินทร์ตา	นักวิชาการการศึกษา
นางสาวจิรนนท์	ต้นเต้	นักวิชาการการศึกษา
นายพงษ์ศักดิ์	ดอนขวา	นักวิชาการการศึกษา
นางสาวเอมิกา	พิลาสุข	นักวิชาการการศึกษา
นายทวี	ชัยมงคล	นายช่างไฟฟ้า
นายภาณุทัศน์	แสนสุภา	นักวิชาการวิทยาศาสตร์ศึกษา
นางสาวน้ำฝน	จันเกษร	ผู้ช่วยนักวิชาการการศึกษา

ข้อมูลอ้างอิง

www.bic.moe.go.th/images/stories/pdf/ประกาศนโยบาย

[การศึกษาของกระทรวงศึกษาธิการ_ประจำปีงบประมาณ_พ.ศ. ๒๕๖๗ - ๒๕๖๘.pdf](http://www.bic.moe.go.th/images/stories/pdf/การศึกษาของกระทรวงศึกษาธิการ_ประจำปีงบประมาณ_พ.ศ. ๒๕๖๗ - ๒๕๖๘.pdf)

<http://pte.nfe.go.th/page/index.php/about-us/policy>

ผู้รวบรวมข้อมูลและสรุปผล

นางสาวนภา	พิมพ์จันทร์	นักวิชาการศึกษา
นางสาวชรินทร์ทิพย์	บุญเจือ	นักวิเคราะห์นโยบายและแผน
นางสาวชฎาพร	แสนผล	เจ้าหน้าที่เทคโนโลยีสารสนเทศ

จัดทำรูปเล่ม

นางสาวชรินทร์ทิพย์	บุญเจือ	นักวิเคราะห์นโยบายและแผน
นางสาวชฎาพร	แสนผล	เจ้าหน้าที่เทคโนโลยีสารสนเทศ



“สร้างระบบคิด
ปลูกจิต
วิทยาศาสตร์”

ศูนย์วิทยาศาสตร์เพื่อการศึกษานครพนม
ตำบลหนองญาติ อำเภอเมือง จังหวัดนครพนม

WEBSITE : WWW.NKPSCI.AC.TH

FACEBOOK : ศูนย์วิทยาศาสตร์เพื่อการศึกษานครพนม

โทรศัพท์ : 042-530 747 , 042-530 780

โทรสาร : 042-530 748 , 042-530 781

